

PLA JOVE x MATARÓ

2004 - 2008

PRIMER ESBORRANY

Ajuntament de Mataró
Servei de Joventut

Gener de 2005

Índex

<i>Continguts</i>	<i>pàgina</i>
PRESENTACIÓ	3
LES BASES DEL PLA	7
La missió	8
Els objectius generals	9
Els objectius instrumentals	10
Línies estratègiques	11
Criteris del pla	19
ELS CONTINGUTS DEL PLA	24
Estructura de continguts	24
1. Autonomia	28
2. Promoció de la creació juvenil	42
3. Oci i dinamització	54
4. Participació	62
RESUM DE CONTINGUTS DEL PLA	72
RECURSOS	74
Equipaments	74
Estructura de gestió	77
Organigrama de recursos humans	83
ANNEX	84
Resum d'accions de recerca i consulta realitzades i conclusions generals	

PRESENTACIÓ

La política municipal de joventut de Mataró ha viscut en els darrers anys diverses etapes de desenvolupament que s'han fonamentat en models organitzatius diferents i que, en alguns aspectes, fins i tot podríem arribar a qualificar d'antagònics. Aquests canvis reflecteixen la inquietud dels qui en cada moment han tingut la responsabilitat política i tècnica de definir les línies d'actuació en aquesta matèria tan complexa però també tan sensible a l'opinió pública, i han sigut paral·lels a processos de recerca i en molts casos d'experimentació conduïts per altres administracions. En aquest sentit, les propostes metodològiques i de continguts de la política de joventut de Mataró han estat observades amb atenció, en cadascuna de les seves etapes, per totes aquelles institucions que es plantegen com a repte consolidar i projectar amb èxit aquest àmbit de la gestió pública. Que Mataró hagi estat en el punt de mira de totes aquestes institucions s'explica pel fet que cadascun dels projectes que s'ha aprovat i desenvolupat de forma explícita constituïa una aposta decidida en determinada direcció i portava implícits elements innovadors. La política de joventut de Mataró ha assumit sempre, per tant, riscos importants.

El Pla Integral de Joventut que es va aprovar l'any 1998, precedit d'un procés de consulta i anàlisi de la realitat ambiciós, va constituir una aposta per consolidar un Servei de Joventut fort, amb capacitat per desenvolupar projectes propis, amb voluntat transformadora i amb l'ànim de fer visible un sector de la gestió pública que fins al moment no havia merescut una especial consideració en els organigrames de l'administració. El pla de 1998 va suposar un salt endavant molt important en la política municipal de joventut.

La segona aposta important i fins a cert punt rupturista, es va produir superat ja el canvi de mil·lenni, i va consistir en l'adopció d'un sistema organitzatiu basat de forma radical en la gestió transversal dels continguts de la política de joventut. Joventut va esdevenir un programa transversal en la seva forma més pura, i bona part dels recursos disponibles es van transferir a altres departaments, amb la intenció que les polítiques sectorials assumissin, cadascuna des del seu àmbit d'acció, aquelles actuacions que des de l'òptica de la política de joventut havien esdevingut centrals i irrenunciables. S'apostava per continuar aplicant el mateix pla, però ampliant la nòmina d'actors que l'havien d'executar.

Els dos models aplicats fins al moment han aportat elements interessants a la política de joventut i han posat en evidència, al mateix temps, mancances que en alguns casos han arribat a esdevenir greus i que s'han manifestat amb especial claretat durant la darrera etapa (2000-2003). En qualsevol cas, és interessant remarcar que tant els aspectes positius com els negatius han estat, en el dos períodes de treball, de signe contrari. És a dir, aquelles problemàtiques presents en el primer període (problemes per treballar en

cooperació amb altres departaments, dificultats per transmetre les posicions d'una política de joventut al conjunt de l'organització municipal....) trobaven solució teòrica en el segon període, al mateix temps que es detectava una pèrdua de capacitat efectiva d'actuar, aspecte perfectament resolt en la primera etapa.

Aquest document constitueix una nova proposta de política de joventut per a Mataró que intenta recollir el bagatge de tots aquests anys, consolidant i potenciant tots aquells aspectes que s'han revelat com a positius, i corregint totes les mancances, de signe divers, que s'han detectat. El **Pla Jove X Mataró** busca de forma explícita la combinació dels elements que en el seu moment van ser innovadors i van constituir propostes de progrés en el camp de les polítiques de joventut i que, pel fet de ser de signe contrari, eviten conjuntament els majors problemes que històricament van produir.

En conseqüència, el Pla **Jove X Mataró** proposa una delimitació clara i precisa dels àmbits en els quals s'ha d'intervenir des d'un departament o servei de joventut, especialitzat i amb capacitat pròpia d'actuació, i relaciona al mateix temps els espais de gestió que han de ser necessàriament compartits, és a dir, transversals, i que fan no ja necessària, sinó imprescindible la cooperació interdepartamental. El **Pla Jove X Mataró** no és només un programa transversal perquè reserva una part substancial de les seves propostes a l'actuació directa d'un servei de joventut amb un equip professional propi i especialitzat, però tampoc no és un departament tradicional, amb límits impermeables, perquè busca la cooperació en el màxim nivell possible amb departaments que necessàriament han d'intervenir en el món dels joves des de les seves pròpies perspectives.

Tanmateix, no són el sistema organitzatiu ni les fòrmules de gestió els únics elements que requereixen una adaptació i una reformulació de les nostres polítiques. Des que es va redactar i aprovar el primer pla, el 1998, s'han produït canvis substancials en la realitat dels joves i en el seu entorn social, tant a nivell nacional com de forma específica a Mataró, i s'han accentuat tendències que ja en aquell moment s'apuntaven. Per treballar en el camp de les polítiques de joventut cal estar atent a les transformacions socials i disposar d'una capacitat alta de reacció per modular les nostres actuacions i transformar-les al ritme que més s'acosti a la sensibilitat juvenil.

És per això que el **Pla Jove X Mataró** fa una aposta explícita per treballar en el camp de la comunicació, buscant la complicitat de la informació i la dinamització, usant les noves eines tecnològiques i, sobretot, estenent els serveis i la capacitat d'intervenció sobre el territori. Els espais de participació, l'experiència ens ho demostra, no poden basar-se exclusivament en l'existència d'òrgans de representació juvenil, que presenten habitualment dificultats per ser àgils i per arribar a la gran diversitat de joves de la ciutat. Ens cal buscar de forma activa la interlocució amb els joves a través de programes de dinamització sobre el territori, que facin possible que tots els joves trobin recursos, suport i

respostes en espais raonablement propers a les zones on es desenvolupen de forma habitual els seus processos bàsics de socialització. La participació no és un objectiu en si mateix, no és un producte estrella que s'hagi de fer visible a través de grans actuacions, sinó una manera de treballar, un mètode que ha d'impregnar totes i cadascuna de les actuacions que desenvolupi una política de joventut. Resumim aquesta idea anunciant que per a la política de joventut és irrenunciable el **treball de proximitat**, que busqui la complicitat amb els joves i que ens permeti, de tant en tant, observar el món des de l'òptica juvenil, amb ulls de jove.

Un segon repte que ens interpel·la amb insistència i que genera nombroses dificultats de comprensió del nostre entorn social i, per tant, complica el disseny d'actuacions en el camp dels serveis a les persones, és la **diversitat** creixent de la nostra comunitat. Habitualment describim la diversitat com a element positiu i de progrés, però difícilment modulem les nostres actuacions per recollir-la, fer-la visible, i atendre-la amb totes les seves conseqüències. Si en algun sector de la població la diversitat és més explícita que mai és entre els joves. El **Pla Jove X Mataró** es planteja com a repte acollir el màxim nombre possible de joves en el seu camp d'actuació, atenent els seus interessos, gustos, estètiques, cultures i, fins i tot, ideologies diverses. Més que grans projectes (i reduïts en la quantitat) que aglutinin el major nombre possible de joves, ens interessa desenvolupar petits projectes (i en una gran quantitat) que atenguin els joves en la proximitat, en la quotidianitat i que, per tant, tinguin la capacitat d'incidir de forma efectiva en les seves vides.

El tercer gran repte que vol afrontar aquest projecte és la voluntat de desenvolupar **polítiques d'acompanyament** efectives. L'Ajuntament de Mataró disposa de departaments i institucions especialitzades en la intervenció en els grans àmbits que estableixen les condicions de vida dels joves (ocupació, habitatge, mobilitat, educació...). No cal que un servei de joventut es dediqui a intervenir-hi de forma directa i amb programes propis. Però sí que cal que els professionals especialitzats en atendre i treballar amb els joves actuïn com a enllaços, que busquin les complicitats necessàries per a esdevenir bons interlocutors i per tal que tinguin, finalment, la capacitat d'acompanyar-los a cadascun dels serveis que, d'una forma especialitzada i ben eficient, els oferiran recursos i suport. La dificultat fonamental no radica en generar els serveis necessaris, sinó en fer-los realment accessibles als joves. Aquest és un dels reptes fonamentals d'una bona política de joventut, acompanyar sense paternalismes, oferir sense buscar compensacions, aproximar sense forçar, proposar sense imposar, ser accessible sense ser omnipresent. Una part substancial del **Pla Jove X Mataró** busca la implementació de polítiques d'acompanyament.

Aquest document és una proposta de **desenvolupament estratègic** de la política de joventut. Explicarem les idees centrals de la seva filosofia de treball, estructurarem i descriurem les actuacions que constitueixen el seu cos central, enumerarem els recursos necessaris per fer-lo possible, proposarem un sistema organitzatiu de mínims que faci viable la seva

aplicació, recomanarem sistemes d'avaluació rigorosos i elaborarem una temporització que portarà implícita una prioritització i que es basarà en una aplicació progressiva i raonada.

Per damunt de tot, però, el **Pla Jove X Mataró** constitueix una nova aposta de futur. La tercera que fa la ciutat en el camp de les polítiques de joventut, que intenta beure en els beneficis dels precedents, que vol recollir i potenciar els encerts i que es vol preparar i dotar de recursos per respondre adequadament a les dificultats que ja coneix i per a les que són previsibles.

LES BASES DEL PLA

Totes les propostes d'actuació incloses en el pla es construeixen a partir d'un marc teòric que les fonamenta i en el qual es recolzen. Qualsevol decisió sobre continguts, mètode o finalitats de les accions que s'hi preveuen han de trobar resposta en aquest marc i s'hi han d'ajustar per garantir, d'una banda, la seva coherència interna i, d'una altra, la seva continuïtat lògica.

Les opcions tècniques adoptades són el resultat de recollir experiències precedents de la política de joventut al municipi i d'explorar i conèixer projectes aplicats en altres municipis o realitats juvenils. Optem, a més, per determinats plantejaments teòrics que es deriven de les propostes metodològiques i de continguts d'instàncies que en els darrers anys han dedicat esforços a la reflexió i a la construcció de models d'intervenció amb una intensitat inèdita en aquest camp. Tot i que no s'adopta de forma completa ni exclusiva cap de les propostes existents, sí que es recull de cadascuna d'elles els elements centrals, que en escasses ocasions són contradictoris, i s'adapten al moment actual de la política municipal de joventut de Mataró. Els referents en què ens fonamentem i dels quals extreiem els aspectes que més s'adiuen amb les actuals necessitats de Mataró són els següents:

- Les línies bàsiques de la proposta de polítiques afirmatives formulades per la Diputació de Barcelona i l'Ajuntament de Barcelona
- Els estudis i treballs sobre itineraris juvenils de transició
- Els posicionaments teòrics de l'equip docent del curs de postgrau universitari *La intervenció en el món dels joves. Les polítiques de joventut*
- El Pla Nacional de Joventut de Catalunya

L'ambició d'aquest document és construir un model específic per a Mataró, que desenvolupi propostes i línies teòriques que es van consolidant en el camp de les polítiques de joventut a nivell general, que atengui al mateix temps les peculiaritats de la ciutat i que doni resposta també a demandes àmplies i reconegudes entre els joves de la ciutat.

Aquest marc teòric que definim a partir d'aquí i que anomenem bases del pla queda explicitat en una missió central, que resumeix i projecta en un missatge clar la finalitat última del projecte; es desenvolupa a partir d'un seguit d'objectius generals que centren els temes d'interès per a la política de joventut i que justifica la posterior estructura d'àmbits d'intervenció; es concreta en una bateria de criteris que sustenten les opcions metodològiques del pla; i s'articula finalment en unes línies estratègiques que han de conduir l'aplicació concreta dels projectes i programes del pla.

La missió

El **Pla Jove x Mataró** es planteja donar un nou impuls a les polítiques de joventut a la ciutat per estendre i potenciar totes aquelles actuacions que en el passat s'han revelat com a positives i necessàries i per incorporar noves mesures i actuacions que tendeixin a cobrir els dèficits i mancances que subsisteixen o que s'han generat recentment.

Aquest plantejament exigirà, en alguns casos, reformular projecte existents per modificar línies concretes de treball i, en d'altres, generar sistemes de treball nous que fins al moment no han estat contemplats.

En qualsevol cas, el desenvolupament de totes aquestes actuacions estaran presidides per la voluntat de **garantir l'accés universal i normalitzat dels joves de Mataró a la condició de plena ciutadania fomentant la creació i consolidació de tots aquells serveis, programacions i recursos que incideixen de forma efectiva o potencial en les seves condicions de vida i que faciliten l'assoliment i satisfacció de les seves inquietuds i potencialitats, de manera que tinguin l'oportunitat d'escollir i construir en llibertat i igualtat d'oportunitats un projecte de vida personal en el qual hi hagi espai per a desenvolupar les seves capacitats personals d'experimentació i creativitat.**

Tots els recursos que es proposen en aquest pla es destinen de forma explícita a atendre aquesta missió central, que s'articularà de forma precisa i ben concreta en programes, projectes i actuacions ubicades en espais físics determinats, en períodes de temps ben definits i amb objectius específics que s'explicitaran en cada cas. L'assoliment d'aquests objectius, que anirem desplegant al llarg del present document, estarà condicionat a l'adopció de les mesures metodològiques i organitzatives adequades a cada finalitat i a la disposició dels recursos suficients per fer viable la seva aplicació. Qualsevol revisió i anàlisi futura dels resultats d'aplicació d'aquest pla, per tant, haurà de posar en relació els objectius plantejats i els recursos disposats, de manera que no serà possible separar uns i altres sense alterar els paràmetres bàsics d'avaluació.

Els objectius generals

1. Garantir la igualtat d'oportunitats dels joves en l'accés als recursos que condicionen la seva capacitat d'autonomia personal (ocupació, habitatge, educació i mobilitat).
2. Promoure una oferta d'oci alternativa, estable i periòdica que conjugui propostes públiques, associatives i privades que diversifiqui i eixampli les opcions de lleure dels joves amb iniciatives adequades per diferents trams d'edat i en diferents horaris de programació.
3. Fomentar la participació dels joves a través d'una política activa de dinamització que, a més de facilitar la seva presència en la vida pública de la ciutat, generi espais de relació i intercanvi en la gestió quotidiana dels interessos juvenils
4. Afavorir l'experimentació com a via de creixement personal i autoaprenentatge per als joves, vinculada a la creativitat en el sentit més ampli del terme.

Els objectius instrumentals

1. Consolidar el Servei de Joventut com a equip de professionals especialitzats, reconeguts formalment i de facto com a interlocutors necessaris per intervenir en matèria de joventut.
2. Estendre en el territori el conjunt de l'acció municipal en matèria de joventut per facilitar l'accés a les seves ofertes i recursos als joves de tota condició.
3. Generar una xarxa d'espais públics de servei i oferta de recursos que puguin actuar com a referència per als joves, tant per relacionar-se amb l'administració com usar-los com a punt de trobada, relació i socialització.
4. Construir un sistema de recollida i anàlisi estable de dades interdepartamentals referides a la població juvenil tot respectant uns paràmetres i criteris comuns que racionalitzin i facilitin el seu tractament.
5. Idear i aplicar mecanismes de relació i cooperació interdepartamental que derivin en un funcionament transversal per a l'aplicació de determinats programes i projectes

Línies estratègiques

Definim quatre línies estratègiques d'intervenció transversals per a la globalitat del pla. Totes i cadascuna de les accions previstes s'executen prenent com a referència i, per tant, com a mètode d'aplicació, al menys dues de les línies proposades, tot i que en la majoria dels casos en recolliran tres o fins i tot les quatre. Que una acció s'apliqui segons una estratègia determinada implica que les tasques necessàries per a desenvolupar-la usaran com a mètode preferent l'esmentada estratègia. Així, els objectius específics de cada programa que, com ja veurem, compten amb indicadors concrets i precisos per a cada acció, no es veuran alterats per les estratègies, que estan pensades des d'una perspectiva més global, de manera que la seva aplicació reiterada a través de les diferents accions contribueixi en conjunt a l'assoliment dels objectius generals del pla. El disseny del pla es planteja, per tant, l'assoliment d'uns objectius concrets i particulars per a cada acció i programa, l'aplicació dels quals, al mateix temps, contribueix a través d'unes estratègies conjuntes a l'assoliment dels grans objectius generals del pla.

Quan desenvolupem cadascun dels programes del pla veurem gràficament que a les seves accions els assignem dues, tres o quatre estratègies concretes d'aplicació. Veiem ara quines són les quatre grans línies estratègiques plantejades.

QUALITAT I INNOVACIÓ

El simple fet que desenvolupem una política que aspira a ser completa d'atenció, suport i promoció dels joves de la ciutat ens porta a reivindicar per la via pràctica una atenció específica a les seves singularitats i necessitats específiques. De fet, estem intentant que les peculiaritats de la condició juvenil no esdevinguin, sense necessitat d'eliminar-les, un obstacle o un inconvenient per a la seva presència social i cívica. Ens interessa, per tant, que tinguin l'oportunitat de participar plenament en la vida pública des de la seva condició de ciutadans de ple dret, òbvia i pressuposada d'entrada, però menystinguda per la via pràctica tot sovint. No deixem d'observar amb tota freqüència que els recursos i mitjans destinats a atendre joves són reduïts a la mínima expressió justament per considerar, de vegades explícitament, en ocasions de forma subjacent, que la pròpia condició juvenil justifica un nivell de precarietat que es pot suplir amb imaginació i altes dosis de voluntarisme dels professionals que hi són destinats i, fins i tot, dels propis usuaris. Aquest plantejament, que no resisteix la mínima anàlisi tècnica i que condiciona fortament la possibilitat real d'assolir mínims raonables en qualsevol actuació pública, ha estat avalada tot sovint per la praxi de no poques polítiques concretes de joventut.

Plantegem un trencament radical amb aquesta idea per la via de garantir per a totes les actuacions adreçades a joves nivells de recursos i qualitat en l'aplicació equiparables al de qualsevol altre àmbit de la gestió pública, tant en la dotació infraestructural quan parlem de serveis físics, com en la qualitat (professionalitat) i quantitat (nombre de professionals) de recursos humans, com en les dotacions pressupostàries. De fet, ens proposem atendre els joves en tant que ciutadans de ple dret. Aquesta estratègia de treball no implica el creixement exponencial de tots els recursos disponibles per adaptar-nos a ella, sinó la ponderació dels projectes, programes o accions que és necessari o plausible aplicar en unes condicions mínimes de qualitat. Garantits uns recursos mínims en tots els àmbits necessaris, s'optaria, per tant, per oferir només aquells serveis o programacions que es poden desenvolupar amb uns mínims de qualitat i de prestació raonables i dignes, evitant el llançament i promoció de propostes poc desenvolupades, infradotades i, per tant, de resultat incert i potencialment contraproductiu.

Resumint el plantejament general d'aquesta línia estratègica, estariem perseguint l'opció d'associar política de joventut a política pública de qualitat, trencant la sensació que subsisteix de forma persistent entre els joves d'estar poc i mal atesos per l'administració.

Aquesta línia estratègica requereix, però, que afegim un segon adjectiu a les propostes o accions que es desenvolupin sota del seu aixopluc: innovadores. A més de la necessitat òbvia que els serveis i programacions destinats a joves tinguin nivells mínims de qualitat, ens cal garantir que tindran característiques que s'associïn de manera fàcil i directa amb la pròpia condició juvenil. Podríem buscar diverses vies per explicar o descriure la manera d'aproximar-nos a aquesta condició juvenil, però la manera més clara i reconeguda de fer-ho és, sens dubte, innovant. El canvi, la renovació, el dubte, l'experimentació o la creació són idees que, tot i que no de forma excloent, s'associen de forma natural i directa als joves. A més de la pura necessitat, moltes actuacions públiques que busquen el treball pedagògic, la conscienciació, el foment de valors, o la prestació directa de serveis requereixen fórmules imaginatives de presentació o d'implantació per tal que arribin a ser efectives. En el cas dels joves, és innegable que la innovació i l'experimentació constitueixen tot sovint el valor afegit que fa atractives actuacions que en altres circumstàncies podrien ser percebudes com a anodines.

Trobarem instruments per desenvolupar aquesta estratègia en gairebé tots els àmbits de treball a través de, per exemple, les tecnologies de la informació i la comunicació, i podrem fer més estimulants determinades propostes usant eines audiovisuals. Gairebé sempre, també, trobarem un recurs vàlid en la creativitat, ja sigui associada a la creació estrictament artística en qualsevol de les seves disciplines, o bé aplicada de forma genèrica a altres camps d'actuació com l'ocupació, l'educació, la mobilitat o la participació.

Podem buscar la innovació en la forma, en l'estil o en el contingut. Però ha de ser condició necessària de les principals actuacions adreçades als joves que al requisit mínim de qualitat hi afegim el valor afegit de la innovació. I és justament en la combinació de dos elements on posem l'accent de l'estratègia que describim aquí: qualitat i innovació. Tot sovint en el camp de les polítiques de joventut s'ha intentat suplir la presència de recursos suficients amb referències banals a la imaginació i, per tant, en la innovació. Es pretenia substituir els recursos per pressumptes innovacions que no els feien necessaris, en el que constitueix una falàcia evident.

Sota l'aixopluc d'aquesta línia estratègica, les accions del pla buscaran de forma explícita la innovació i associaran aquesta idea de manera inequívoca i indestriable a la dotació mínima i raonable de recursos en la recerca d'un nivell mínim de qualitat en la prestació de serveis, equiparable al de qualsevol altre àmbit de la gestió pública.

PROXIMITAT I TERRITORI

L'atenció als joves i el desenvolupament de les polítiques públiques que s'hi adrecen tenen gairebé sempre una component educativa o pedagògica i busquen, amb major o menor intensitat, la promoció de valors i, en ocasions, la transformació o modificació de determinats hàbits de comportament. Fins i tot quan l'objectiu central d'una acció determinada és oferir un servei per tal que els propis usuaris el converteixin en un instrument de la seva particular necessitat i el desenvolupin de forma individual, estem buscant també com a objectiu l'aprenentatge de la participació, de la gestió dels propis interessos i, en definitiva, del desenvolupament de la pròpia autonomia. Per tant, a més de la prestació freda de serveis (que poden arribar a ser de primera necessitat com l'ocupació o l'habitatge), estem sempre treballant elements qualitius que incideixen potencialment en el desenvolupament personal dels joves i en la seva capacitat de construir un projecte particular de vida.

A través de l'adopció de la present línia estratègica es pretén que el conjunt de l'organització municipal que té com a objectiu l'atenció o servei als joves sigui conscient de forma permanent d'aquesta realitat que, d'altra banda, hauria de condicionar completament les seves intervencions. Hem de saber que cada vegada que organitzem un concert musical, o quan obrim un servei d'informació, o quan organitzem un curs, o quan oferim un ajut econòmic, estem intentant també, a més d'atendre la necessitat visible, física i concreta, desenvolupar una part qualitativa de la nostra intervenció que intenta contribuir a la formació integral dels joves i a dotar-los d'eines personals que els facilitin i facin viable el seu projecte de vida particular. Per desenvolupar aquest tipus de feina es requereix de forma insubstituïble allò que anomenem genèricament treball de proximitat i que implica recursos humans especialitzats i una distribució extensa dels nostres esforços al llarg del territori.

El treball de proximitat exigeix el contacte directe i personalitzat amb els joves, de forma individual o a través de petits grups, de manera que es produeixi una interacció efectiva, visible i avaluable. Per a determinades accions del pla, el treball de proximitat serà el mètode de treball central fins al punt que en ocasions podrà arribar a confondre's amb els propis objectius de la intervenció. Això serà així en els casos en què busquem efectes dinamitzadors de la nostra intervenció, quan oferim recursos físics per a la socialització dels joves o quan treballem en espais de referència ja existents com els centres d'ensenyament o els espais públics de trobada, especialment en aquells casos en què el nostre objecte de treball són els adolescents. El treball de proximitat tindrà també un caràcter definitori de la nostra intervenció quan desenvolupem serveis específics d'informació, assessorament o orientació i quan llacem campanyes de conscienciació o efectuem accions de suport a col·lectius o associacions, en aquests casos amb independència de l'edat dels joves usuaris. En altres accions, en canvi, el treball de proximitat tindrà un caràcter de complement necessari, per bé que no central en la intervenció, buscant sobretot la garantia que els usuaris trobaran el contacte i l'atenció directa i personalitzada si ho necessiten i ho manifesten explícitament. Seran en aquest cas actuacions basades en l'oferta de programacions diverses adreçades a un públic més genèric i extens, més que no pas en l'atenció personalitzada.

En qualsevol cas, i amb independència de la intensitat i de la centralitat que ocupi per a cada acció concreta, el treball de proximitat estarà sempre relacionat de forma indissociable amb la voluntat de dinamitzar la capacitat emprenedora dels joves i amb la possibilitat de convertir-se en instrument de foment de la participació, en qualsevol dels seus estadis possibles. Cal remarcar també que el treball de proximitat implica adaptar cada intervenció a la realitat concreta dels joves usuaris i, per tant, a la seva diversitat, definida per l'edat, per les condicions de vida, per l'estil o els interessos o pels hàbits concrets de comportament.

Finalment, el treball de proximitat ens porta a la necessitat de definir un sistema de desenvolupament territorialitzat. Sembla evident que la proximitat amb l'usuari implica acostar-se a les seves circumstàncies i al seu entorn concret com a única manera clara d'entendre amb claretat la seva situació real i de tenir possibilitat real d'incidir-hi amb algun grau d'eficàcia. El desenvolupament de la política de joventut únicament des d'una unitat de treball centralitzada redueix el treball de proximitat a les realitats juvenils que resideixen o tenen els seus espais relacionals bàsics en la zona o barri de la ciutat on s'ubica físicament aquesta unitat. És, per tant, exigència bàsica pensar en mecanismes de descentralització o de territorialització d'aquest model d'intervenció si no volem fer patir un criteri que, ja ho veurem més endavant, ha de ser també present en tota la política de joventut: la seva universalització (l'arribada potencial a la totalitat de joves de la ciutat). Podrem desenvolupar aquest mètode de treball si comptem amb una xarxa d'equipaments o espais de referència distribuïts de forma equilibrada arreu de Mataró o bé amb equips de

professionals amb la missió específica de desplaçar el seu àmbit d'intervenció a cadascuna de les zones interessades. Ja veurem en l'apartat de recursos d'aquest pla que plantejarem el desenvolupament pausat i progressiu d'ambdues mesures per fer possible i viable l'aplicació del treball de proximitat com a estratègia de prestació de serveis i promoció juvenil.

COMUNICACIÓ

Ens interessa promoure la comunicació com a línia estratègica d'intervenció des de dues òptiques diferents. En primer lloc ens cal superar una dificultat comuna a la majoria de polítiques de joventut però que hem pogut comprovar que és present a Mataró amb un especial relleu: l'escassa consciència i coneixement per part dels joves de l'existència de serveis i programes específicament pensats i ideats per a ells. Podríem dir, en conjunt, que es percep amb moltes dificultats per part dels joves l'existència d'una política de joventut explícita i que hi ha una escassa consciència de l'existència d'un departament o servei dedicat monogràficament a atendre les seves necessitats i, en conseqüència a establir lligams estables d'interlocució amb ells mateixos. La mancança és notòria des d'aquest punt de vista general, però és encara més evident quan enfoquem el punt de vista en serveis o programacions concretes. El nivell de coneixement és escàs, però també és deficient el coneixement de les possibilitats o utilitats potencials de cadascun dels serveis. Aquesta dada lliga amb l'enquesta de percepció ciutadana que ha realitzat l'Ajuntament de Mataró durant el mes d'octubre del 2004, en la que s'afirma que la majoria de ciutadans/es desconeixen les actuacions que realitza la seva institució. És per aquesta raó que ha de ser element comú a totes les accions del pla que es relacionen amb serveis o programacions que busquen l'adhesió o participació directa dels joves un desplegament evident, intens i explícit d'instruments de comunicació que, a més, hauran de guardar relació entre ells fins al punt que, en conjunt, constitueixin un sistema organitzat i planificat, amb elements gràfics comuns i propostes discursives coherents que resolguin les necessitats pràctiques i quotidianes d'informació, difusió i promoció però que remetin, a més, en segon terme, a l'existència d'un projecte o sistema global d'atenció als joves a la ciutat.

Sobre aquesta última qüestió precisem que no s'ha de confondre la voluntat de promoure el coneixement de l'existència d'un projecte integral d'atenció als joves (el pla jove) amb la necessitat que els joves en coneguin l'estructura ni els sistemes de funcionament. Sense tancar la porta a facilitar la informació a qui ho desitgi, és contraproduent dedicar esforços remarcables a difondre els mecanismes interns de funcionament i la complexitat de la maquinària pública que hi ha al darrera. Tot sovint es confón la necessitat d'incentivar la participació dels joves en la política de joventut amb un intent de demanar-los a ells que proposin estructures de gestió o sistemes de treball que són, amb tota claretat, responsabilitat dels professionals que hi destina l'administració. El gran objectiu de les accions

comunicatives en aquest àmbit ha de ser, més aviat, generar la consciència col·lectiva que existeix un sistema organitzat d'atenció als joves i de promoció de les seves potencialitats que s'estructura a través de serveis i programacions concretes que, aquestes sí, han de ser a l'abast de tothom, ben accessibles i amb la porta oberta a incorporar les seves aportacions i a atendre les seves demandes. Aquests serveis i programacions concrets es despleguen a través d'espais de referència, que normalment es concretaran en equipaments de serveis a la joventut, i que han d'esdevenir punts irradiadors de les accions comunicatives del pla. Per tant, quan es dissenya una proposta comunicativa adreçada als joves no només pensarem en termes d'edició de materials publicitaris de diferent format, sinó també en la visualització d'espais físics com a referents bàsics d'informació i promoció.

El desplegament d'accions comunicatives del pla buscaran, per tant, conjugar la generació d'un estat d'opinió, sinó favorable, com a mínim conscient i receptiu de la necessitat que existeixi una política de joventut organitzada, amb la difusió pràctica, intensa i efectiva de dades concretes referides a cadascun dels serveis i programacions que integren l'estructura del pla.

La segona òptica que adoptem a l'hora de promoure les actuacions comunicatives com a estratègia bàsica de treball és la que fa referència a la imatge dels joves com a col·lectiu o conjunt social. Les informacions i notícies que apareixen amb profusa insistència als mitjans i en els espais de comunicació social més quotidians associen amb tota freqüència la condició juvenil a elements negatius. Els joves són sinònim de conflicte o problemàtica, i son objecte de discussió només quan es debaten els efectes d'alguna notícia que s'hi relaciona i que és invariablement negativa. Serà difícil assolir en algun grau rellevant els objectius generals del Pla Jove x Mataró si no s'aconsegueix fer visible el conjunt de dinàmiques juvenils que són presents a la ciutat però que difícilment afloren a la llum pública. Les eines comunicatives municipals han de perseguir, a més de la promoció dels serveis i programacions que gestiona, la visibilitat i promoció d'iniciatives i projectes juvenils positius, ja siguin realitzats a partir de l'explotació de mecanismes propis de la política municipal de joventut, ja siguin el resultat de la iniciativa particular o individual, ja siguin el resultat del treball associatiu. Cal explicar, en conjunt, el paper que juguen els joves en les dinàmiques quotidianes de la ciutat i el rol destacat que tenen en la majoria dels seus projectes de futur. En aquesta cas, i des d'aquesta òptica, queda clar que el destinatari de les accions comunicatives a realitzar no són estrictament els joves, sinó el conjunt de la ciutadania.

És obvi que determinades accions del pla, pel seu relleu públic o per l'explotació potencial de les seves característiques (innovadores, espectaculars, visibles) seran especialment adequades per a desenvolupar accions comunicatives intenses o especialment incisives, però l'adopció del treball comunicatiu com a estratègia ha de ser present i visible en una part substancial de les accions empreses, amb una especial atenció per aquelles que tradicionalment queden més ocultes a la llum pública.

PRESTACIÓ DE SERVEIS I ACOMPANYAMENT

Una política de joventut amb voluntat de globalitat ha d'intentar generar les condicions i circumstàncies adequades per tal que els joves aconseguixin, per si mateixos i fent ús de les seves capacitats personals, construir un projecte vital adequat a les seves inquietuds i necessitats. No es tracta, per tant, d'aportar solucions de forma universal, de donar respostes tancades ni de dirigir els joves en el seu recorregut o itineraris biogràfics. Es tracta, més aviat, de posar al seu abast les eines necessàries perquè els mateixos puguin prendre les decisions necessàries i els recursos suficients per tal que les puguin emprar d'una forma adequada i amb possibilitats d'èxit. Veurem quan enumerem els criteris d'aplicació del pla que parlem de màxim protagonisme per als joves en les polítiques que se'ls adrecen, de prioritat per als joves o les seves organitzacions a l'hora de gestionar serveis o programacions, de participació, de diversitat i de la necessitat d'adoptar l'òptica juvenil quan generem actuacions que els tenen a ells com a usuaris. D'acord amb tot aquest plantejament, l'estratègia central i amb major presència en tot el desenvolupament del pla ha de ser la que es centra en generar serveis i recursos en tot els àmbits possibles d'intervenció per tal que els joves gestionin, amb el màxim grau possible d'autonomia, llibertat i coneixement de causa, els seus interessos i necessitats.

En ocasions, la creació d'aquests serveis i la disposició dels recursos necessaris, estarà en la mà del Servei de Joventut o de la unitat tècnica municipal dedicada específicament a l'aplicació de la política de joventut. En altres casos, però, el grau d'especialització de la temàtica abordada farà imprescindible o recomanable que s'abordin des d'altres departaments o unitats tècniques municipals consolidades i amb major possibilitat d'atendre amb èxit l'especificitat de la demanda o necessitat. Anant encara més enllà, en ocasions l'atenció a determinades necessitats quedarà fora de les possibilitats o competències municipals, i caldrà recórrer a instàncies externes a l'ajuntament. En aquest dos últims casos, des del Pla Jove x Mataró s'aplicarà allò que anomenem política d'acompanyament. Quan apliquem aquest terme a la política de joventut ens referim a la pràctica que ve definida per l'acollida de la demanda o necessitat juvenil, expressada de forma explícita o detectada a través dels mecanismes estables de coneixement de la realitat o de treball de proximitat, a les tasques bàsiques d'orientació i a la derivació raonada i amb seguiment del joves o grups de joves afectats als serveis, departaments, administracions o institucions que estiguin en millor situació per atendre la necessitat.

En aquest plantejament són ben presents dues idees que no podem deslligar mai de la política de joventut i, per tant, del Pla Jove x Mataró. En primer lloc la voluntat de globalitat o integralitat del projecte: hem de poder

atendre les necessitats dels joves en qualsevol àmbit possible, ja sigui amb recursos propis i de fer forma directa, ja sigui acompanyant o derivant els joves a aquelles instàncies que estan en millor disposició i amb més possibilitats d'atendre-les. La segona idea clara és la de la transversalitat, tant a nivell intern municipal (cooperació interdepartamental), com a nivell extern (cooperació amb altres administracions o institucions públiques o privades). Res ni ningú no té l'exclusiva del treball amb i per a joves i, per tant, el desenvolupament d'una política global en aquest àmbit requereix mecanismes transversals de coordinació i cooperació.

L'aplicació d'aquesta estratègia de treball, per tant, fa necessària com a condició sine qua non, l'existència d'una sistema de gestió transversal de la política de joventut que, en la millor de les possibilitats, formaria part d'un sistema de major nivell de treball transversal o per programes (o projectes) en el conjunt de l'administració municipal. Més endavant proposarem i descriurem un sistema d'intercanvi d'informació, de coordinació d'actuacions i de gestió en cooperació que seria suficient per a la necessària transversalitat de la política de joventut. Ens quedem aquí amb la idea que, per assolir la missió i els objectius generals de la política de joventut cal adoptar com a estratègia de treball la generació prioritària de serveis i recursos en tots els àmbits d'interès o necessitat juvenil per tal que els propis joves trobin eines per gestionar per si mateixos les seves inquietuds i necessitats.

Criteris del pla

Establim un seguit de criteris que conduiran l'execució de totes i cadascuna de les accions previstes al pla. Tant a l'hora de planificar les actuacions com en el moment precís de la seva execució, els criteris han de donar resposta a les possibles disjuntives o opcions plantejades, de manera que esdevenen una mena de llibre de ruta que orienta quan sorgeixen dubtes. Els criteris expressen, en bona mesura, la filosofia de fons del pla i determinen la seva direcció, en la mesura que condicionen la forma, el mètode i el contingut de les accions previstes. Seguint amb regularitat els criteris establerts aconseguirem que les accions progressin efectivament en la direcció que estableixen els objectius generals del pla. Les mateixes accions aplicades segons criteris diferents podrien conduir-nos a resultats completament divergents amb la missió del pla. Per aquesta raó és especialment important assumir-ne el contingut o, en el seu defecte, debatre amb intensitat la seva naturalesa per tal que puguin ser compartits per tots els membres de l'equip de professionals que ha d'executar el pla, inclosos aquells que hi participen des de la subcontractació de serveis externs.

En qualsevol cas, remarcuem que la proposta de criteris que es formula aquí té a veure amb plantejaments teòrics de les polítiques de joventut a nivell general i amb la situació específica dels joves a la ciutat de Mataró, de manera que es posicionen a favor de la solució o atenció de problemàtiques concretes que afecten als joves i al desenvolupament orgànic de la política local de joventut.

Flexibilitat

El pla compta amb un fonament teòric, una estructura interna i un sistema de gestió estables que s'han de mantenir amb constància i rigor per garantir el bon funcionament dels seus mecanismes quotidians i per preservar-ne la coherència. Però les actuacions concretes del pla han de ser necessàriament flexibles per adaptar-se a la realitat dels joves, que es canviant i inestable per definició. Els estils, interessos, estètiques i necessitats varien cada cop amb major rapidesa i la capacitat de reaccionar amb celeritat als canvis és una clau indispensable en polítiques de joventut. Aquesta flexibilitat implica la possibilitat d'incorporar noves accions en els programes, de modificar continguts d'alguna de les accions a executar o d'incloure projectes que tinguin origen en la participació juvenil. Així mateix, l'avaluació continuada dels programes ha de permetre introduir correccions i matisos a les accions, de manera que la pròpia experiència es converteixi en un instrument de perfeccionament estable del pla.

Segmentació

No totes les accions valen per a tots els joves. Hem vist que la diversitat és una característica cosubstancial als joves, i aquesta diversitat afecta tant a

l'estil i interessos com a les condicions de vida. Per tant, ens cal definir per a totes i cadascuna de les accions del pla un públic o usuari concret, amb la màxima precisió possible per garantir que els seus continguts s'hi adaptaran de forma correcta i tindran opcions reals d'aplicar-se amb èxit. La primera variable de segmentació i probablement la fonamental ha de ser l'edat dels joves, però també la zona de residència, el nivell formatiu, els hàbits d'oci, els espais de trobada, la situació laboral o els grups associatius o no formals a què pertanyen.

Prioritat cívica

Qualsevol servei, programació o acció concreta del pla que tingui un referent clar en la societat civil (una entitat que es dediqui habitualment a la temàtica a què es refereix l'acció, un col·lectiu de persones interessades, etc.) ha de poder generar un espai de col·laboració en el màxim nivell possible (consulta, assessorament suport parcial o cogestió). L'ajuntament mai no ha de restar protagonisme a l'acció ciutadana, i això tindria la seva màxima expressió en els joves. Com a norma general, diríem que mai no s'iniciarà un nou programa o acció sense tenir en copte la totalitat d'instàncies cíviques del territori que tenen algun tipus de vinculació amb els seus continguts.

Protagonisme jove

Com a extensió del criteri anterior, establim que totes les accions del Pla Jove x Mataró buscaran la possibilitat de generar espais de protagonisme o decisió per als joves. Han de poder ser presents en tots els estadis possibles de l'organització o gestió de les accions, i l'únic condicionant serà la voluntat efectiva dels joves de ser-hi presents o, en últim terme, la seva capacitat o aptitud per a desenvolupar-hi el paper desitjat. En el cas que els joves, ni individualment ni col·lectivament, manifestin interès o voluntat de formar part de la gestió o organització, l'ajuntament garantirà la seva execució en qualitat de servei públic, però mantindrà oberta la possibilitat que els joves s'hi incorporin en el moment en què manifestin interès i sigui viable per a la dinàmica del projecte.

Participació com a procés

La participació és un mètode de treball. La seva promoció constitueix un dels objectius generals del Pla Jove x Mataró, però el seu assoliment passa necessàriament per adoptar-la com a sistema de treball quotidià, incorporat a totes les actuacions i assumit com a condició de necessari compliment per al desenvolupament de tots els programes. Algun programa i acció la perseguirà de forma específica i evident, però a més, s'ha d'assumir de forma inespecífica en totes les accions del pla, com un objectiu i criteri transversal, omnipresent. Aquesta idea, aplicada amb rigor, implica que es realitza un treball de qualitat en el foment de la participació, aplicat i promogut gairebé de forma individualitzada (a més, òbviament, d'explotar les vies associatives) i establint fites modestes (en la quantitat de joves

implicats i en l'abast de l'acció realitzada) però repetitives, constants i multiplicades arreu del territori.

Acompanyament

Els serveis i programacions adreçats als joves no han de dirigir ni oferir respostes tancades: han de posar recursos de tot tipus a disposició dels joves per tal que puguin escollir en llibertat (i, per tant, amb coneixement de causa) i resoldre o atendre per si mateixos les seves necessitats, mancances o interessos. Per tant, una bona política de joventut, disposa recursos i acompanya els joves per tal de fer-los accessibles, per tal d'ensenyar a utilitzar-los i per orientar quan sigui necessari. En ocasions, el millor acompanyament exercit pels professionals de les polítiques de joventut serà adreçar o derivar els joves a serveis o recursos especialitzats gestionats per altres departaments municipals.

Universalització

Un dels dèficits fonamentals de les polítiques de joventut, i la de Mataró no n'és una excepció, és la dificultat per arribar a un percentatge substancial dels seus usuaris potencials. Les accions previstes al Pla Jove x Mataró han d'aspirar a atendre a tot el seu públic potencial, sigui quin sigui el seu punt de residència, siguin quines siguin les seves condicions de vida, siguin quins siguin els seus posicionaments socials o ideològics. Per acostar-se a aquesta fita, cadascuna de les accions, tal com ja hem dit, especificarà amb precisió a quin segment dels joves s'adreça, i el pla buscarà l'equilibri entre totes les accions per tal que, en conjunt, no desatenguin cap grup o col·lectiu significatiu.

Qualitat abans que quantitat

L'assoliment d'objectius vinculats a la conscienciació, als canvis d'hàbits personals o grupals o a la prestació de serveis de primera necessitat (ocupació o habitatge, per exemple) exigeixen un grau d'excel·lència en la prestació dels serveis o en l'execució d'actuacions concretes. Si no es compta amb aquesta exigència de qualitat i optem per la quantitat de públic o usuaris atesos quan es planteja la disjuntiva, estem renunciant, de fet, a assolir els objectius plantejats. En joventut, la qualitat del procés de treball determina sempre el seu resultat. Una gran quantitat simultània d'usuaris impossibilita el treball de proximitat, i el treball de proximitat és condició necessària per aplicar amb èxit polítiques de joventut. Per aquesta raó, la prestació de serveis o l'execució de programacions han de buscar la diversificació temàtica, l'extensió sobre el territori i l'aproximació qualitativa als usuaris.

Igualtat d'oportunitats

Les condicions de vida determinen les possibilitats reals dels joves de convertir en realitats els seus projectes vitals. Per aquesta raó, en política

de joventut és essencial garantir la igualtat d'oportunitats de tots els joves, de manera que tots, sense distinció de característiques personals i condicions socials, tinguin la possibilitat d'accedir a serveis i recursos mínims. Aquesta idea ha de presidir la prestació de qualsevol servei desenvolupat des del Pla Jove x Mataró, de manera que a la preocupació pel contingut del servei hi afegim la voluntat i els mitjans necessaris per fer-lo accessible per a tots els joves.

Diversitat visible

Hem establert que la diversitat és característica cosubstancials a la joventut. Però fins i tot quan assumim aquesta premissa tenim dificultats per reconèixer aquesta diversitat en models concrets. Les actuacions que s'adrecen específicament als joves, a més d'atendre'ls en funció de les seves característiques específiques, han de contribuir a fer visible i present socialment els seus elements distintius i identificadors. Cal fer aflorar de forma clara i evident la diversitat juvenil i, encara més, associar-la a la idea de riquesa cultural i social.

Diversitat en l'oferta

Per a una política de joventut, la diversitat juvenil ha de generar, forçosament, diversitat en l'oferta de serveis o programacions, equivalent en la seva intensitat. Per tant, no ens interessarà tant generar una quantitat limitada d'ofertes que puguin atraure una gran quantitat de públic (perquè tendiran a ser uniformitzadores i a no destacar la diversitat juvenil) , com promoure una quantitat substancial d'ofertes amb menor capacitat d'atracció però amb major capacitat de satisfer expectatives, necessitats o preferències estètiques. Cadascuna d'elles, per separat, tindrà una capacitat escassa d'atraure públic, però en conjunt reuniran un nombre remarcable (probablement equiparable a les grans ofertes) d'usuaris, molt més ric en diversitat i, per tant, més atent a la globalitat de la població juvenil.

Missatge positiu

La imatge negativa dels joves, equiparats sistemàticament a col·lectius problemàtic, és una constant social. La política de joventut ha de tendir a positivament la imatge dels joves, a revaloritzar les seves dinàmiques, projectes i iniciatives i a posar de relleu les seves aportacions al conjunt de l'entramat social, cultural i econòmic de la ciutat.

Treball professional

Totes les actuacions del Pla Jove x Mataró es desenvoluparan per professionals especialitzats, amb coneixements suficients i garanteis en la seva experiència pràctica. Fins i tot en els casos en què col·lectius o associacions gestionin sota règims diversos de participació, algun servei o

activitat concreta, caldrà exigir que la seva concreció tingui el nivell de qualitat i de professionalitat que requereix tot servei públic.

Transversalitat, una obvietat

La diversitat de temàtiques que afecten i interessen els joves converteix en una obvietat, volguda o no, la necessitat d'establir algun distema de treball transversal en la gestió de la política de joventut. El Pla Jove x Mataró, més enllà dels casos en que sigui necessari o indefugible, buscarà sempre que sigui possible la cooperació transversal amb altres departaments municipals. La interdisciplinarietat com a valor d'enriquiment professional i tècnic serà present en totes les accions del pla i es buscarà activament la interacció amb altres departaments en tots els estadis possibles de gestió del pla.

Coneixement de la realitat

No es desenvoluparà cap acció concreta del pla sense disposar d'informacions mínimes i contrastades sobre la realitat concreta que afecta al seu cap d'intervenció. Es a dir, no es treballarà en cap camp que no es conegui suficientment, per evitar l'aplicació de mesures potencialment contraproductives, o per evitar actuacions desconnectades de la realitat, basades en la pura intuïció tècnica o política. El coneixement de la realitat necessari s'establirà en les fases previes a l'execució de qualsevol acció, però també amb un sistema estable de rebuda i recollida d'informació, de manera que hi hagi un fluxe constant i perioditzat d'informacions que permetin ponderar l'aplicació de qualsevol actuació, detectar-ne les problemàtiques i els dèficits i adoptar les mesures correctores que siguin pertinents. Aquesta criteri de treball redundarà, com a resultat lògic, en un sistema estable d'avaluació continuada.

Òptica juvenil

Tot coneixement de la realitat inclourà sempre la perspectiva juvenil; és a dir, s'analitzarà la realitat des de paràmetres propis dels joves, recollint la seva opinió i adoptat el seu punt de vista per conèixer amb la màxima precisió possible les seves expectatives, les seves demandes i necessitats.

ELS CONTINGUTS DEL PLA

Estructura de continguts

El Pla Jove x Mataró s'estructura en tres nivells bàsics de concreció que agrupen geràrquicament la diversitat temàtica dels seus continguts, de manera que totes les actuacions planificades o les que s'hi incorporaran potencialment al llarg del seu període d'aplicació queden enmarcades i ubicades amb precisió. Aquest sistema d'organització, que es concretarà encara més en la part final del document amb la temporització, permetrà en qualsevol moment, mentre sigui vigent, avaluar el seu nivell d'aplicació i, per tant, el grau de compliment dels seus objectius. Tot seguit, explicitem el nivells proposats.

1. Àmbits de treball

Les bases del pla estableixen una gran missió i objectius generals com a grans fites del projecte. El seu assoliment final es planteja a partir de quatre grans eixos o **àmbits** de treball, que constitueixen el nivell més genèric d'organització del pla. Els objectius generals ens remetent directament als àmbits que, per tant, inclouen tot l'univers d'actuacions possibles de la política local de joventut i aspiren a no deixar cap tema bàsic que afecti els joves fora dels seus límits.

2. Programes

Dintre de cada àmbit, les estratègies definides en les bases del pla es desenvolupen a partir d'un seguit de **programes** que ens permeten abordar per separat i amb objectius específics cadascuna de les temàtiques que integren la política de joventut. L'estructura de programes, que constitueix el segon nivell de concreció del pla, ens permet establir prioritats i situar en el temps la intervenció sobre el territori. Cada programa s'ha de desenvolupar com un projecte complet, i això requereix que, com a mínim a mig termini, el pressupost de joventut es defineixi a partir de dotacions específiques i diferenciades per a cadascun d'ells, en forma de partides pressupostàries.

3. Accions

La màxima concreció del pla s'estableix a partir de les **accions**, que escenifiquen les propostes de treball de cada programa i els fan visibles a ulls dels usuaris. És a partir de les accions que establím contacte directe amb els joves i apliquem de forma concreta i perceptible tots els criteris que hem establert en les bases del pla. Ressaltem, d'altra banda, que el criteri de flexibilitat es concreta en la possible i previsible modificació, eliminació o incorporació d'accions a cada programa. Les accions, per tant, per bé que constitueix la part més visible del pla, és

també la que està sotmesa amb més claretat a possibles variacions, sempre en funció dels canvis que s'experimenten en l'entorn en el qual s'actua. De la mateixa manera que les accions són els elements més exposats a modificacions mentre sigui vigent el pla, també cal remarcar que els criteris sota els quals s'apliquen les accions, siguin quines siguin, han de restar, per principi, inalterables. Aquí és on es juga, en bona part la coherència de la política local de joventut i dels seu instrument fonamental, el **Pla Jove x Mataró**.

En les pàgines que segueixen mostrem una extensa relació de taules que resumeixen els continguts del pla, organitzats a través dels seus programes, ja que aquest és el nivell de treball que ens permet visualitzar amb major claretat la seva estructura temàtica. Descriurem en una presentació prèvia els fonaments de cada àmbit de treball i seguidament reproduïrem les propostes de treball de tots i cadascun dels programes que hi són inclosos.

En cada taula trobarem una breu descripció del programa i l'enunciat dels seus objectius específics. Seguidament enumerarem i descriurem les accions que s'inclouen en cada programa. Per a cada acció establirem un temporització, per a la qual precisarem un nivell de temporització concret i una data d'inici d'aplicació. Remarcarem també els agents amb què caldrà cooperar per aplicar cada acció, ja siguin altres departaments municipals, altres administracions o entitats o col·lectius de la societat civil, resultat de l'aplicació dels criteris de participació, protagonisme jove i prioritat cívica. Sabrem quines estratègies bàsiques caldrà seguir en l'implementació de cada acció i, finalment, situarem amb precisió els trams d'edat juvenil a què s'adreça cadascuna d'elles.

La informació sobre cada programa es tancarà amb una aproximació als recursos que seran necessaris per a la seva aplicació (humans, econòmics i infraestructurals), i establirem finalment indicadors d'avaluació. Ressaltem el fet que posem de costat els recursos necessaris per a cada programa amb els indicadors d'avaluació, entenent que tota avaluació s'ha de fer passar, necessàriament, pel sedàs dels recursos disposats. La voluntat d'eficàcia en l'aplicació del pla, per tant, haurà de ser matisada sempre pel nivell d'eficiència assolit.

Cadascuna de les informacions precisades per als programes trobarà un major grau d'extensió en apartats posteriors d'aquest document. Per tant, després de mostrar totes les taules trobarem una temporització general del pla, una descripció acurda de recursos, una proposta ben específica de sistema de gestió, incloent els aspectes transversals i, encara, la concreció específica d'algun projecte que mereixi especial relleu.

Advertim, però, que les dades mostrades a cadascuna de les taules són indicatives i que admetran variacions de detall, que seran precisades per les necessitats d'aplicació quotidiana de cada projecte. Ha de quedar clar que la finalitat fonamental de les taules és visualitzar de forma global i completa

l'abst i volum del pla i donar indicacions bàsiques sobre els recursos i requisits que seran necessaris per a la seva aplicació amb mínimes garanties d'èxit.

Indiqueu, finalment, algun aspecte que caldrà tenir en compte a l'hora de consultar les taules.

➤ **Nivell de prioritat.**

Establir tres nivells bàsics. El nivell 1 estableix quines són les accions que s'han de desenvolupar des del primer any d'aplicació del pla (2005), ja sigui perquè eren accions heretades del període anterior (2004) ja sigui perquè constitueixen un element de treball indispensable per al desplegament posterior del pla. El nivell 2 estableix les accions que s'han d'iniciar en algun moment del període central del pla (2006 i 2007). El nivell 3 estableix les accions que s'han d'iniciar a partir del darrer any d'aplicació del pla (2008) i que, per tant, es desenvoluparan en la seva integritat i es consolidaran en una etapa posterior o, si es vol, en un segon període de quatre anys d'aplicació del pla.

➤ **Data d'inici.**

S'identifica amb dues xifres de dos dígit cadascuna. La primera correspon al mes i la segona a l'any. Estableix sempre el mes en què cal començar l'aplicació de l'acció en qüestió i s'entén que a partir d'aquella data es desenvoluparà de forma normalitzada en el futur, de forma estable i constant, a no ser que s'indiqui alguna cosa diferent en la descripció de l'acció.

➤ **Instàncies amb les que cal cooperar**

Senyalem en la taula els àmbits o departaments de gestió municipal que requereixen una relació més estable i freqüent amb joventut. No són, per tant, les úniques amb les que cal treballar des del Servei de Joventut. En alguna acció concreta caldrà coordinar-se amb algun altre departament, però en aquest cas ho indiquem en la descripció de l'acció. La mateixa lògica seguim quan esmentem alguna relació supramunicipal o amb instàncies cíviques (entitats o col·lectius ciutadans).

➤ **Edat prioritària**

Els trams d'edat amb què segmentem tenen una lògica inicial clara. El tram de joves adolescents (12-16) respon a l'etapa d'ensenyament secundari obligatori (ESO). Tot i que la intervenció en joventut es planteja genèricament des del segon nivell d'ESO (a partir de 14 anys) i, específicament, a partir dels 15 anys d'edat, agrupem aquest tram perquè una part remarcable de les accions tenen com a punt de referència els centres d'ensenyament secundari i no és possible, ni des de la lògica administrativa ni des de la coherència tècnica en la intervenció dinamitzadora, discernir l'edat dels usuaris. A partir del segon tram d'edat proposat (17-20), adaptem els grups a segments de

cinc anys, per mantenir les divisions habituals en els censos o treballs estadístics. Això facilita la realització de comparatives i l'extracció de conclusions sobre dades concretes. D'altra banda, cal tenir present que, tal com indiquem, parlem d'edat prioritària a la qual s'adreça l'acció. Això vol dir que el contingut de l'acció ha estat pensat específicament per a aquell tram o trams d'edat, extrem que no exclou (excepte en els casos en què s'indiqui el contrari) la possibilitat que joves d'altres edats en siguin també usuaris.

1. AUTONOMIA

Tots aquells elements que condicionen en un sentit o altre la capacitat dels joves de desenvolupar en llibertat i igualtat d'oportunitats els seus projectes vitals són objecte d'interès per a aquest àmbit de treball.

Podem dividir els programes que desenvolupen aquest àmbit entre els que intervenen de forma prèvia a l'assoliment de l'autonomia (tot i que cal mantenir-los i desenvolupar-los també posteriorment) i contribueixen a crear condicions adequades i suficients per al desenvolupament dels joves i els que intenten incidir justament en el resultat visible de l'autonomia, indicadors definitius de la capacitat global dels joves de ser presents en el seu entorn social amb possibilitats reals d'exercir això que anomenem ciutadania plena.

En el primer grup de programes situem l'educació, la informació i la mobilitat, elements necessaris i previs per aspirar a graus remarcables d'autonomia, condicions d'obligat compliment per aconseguir que els joves compleixin els seus processos de formació o educació integral i gaudeixin d'una capacitat d'actuar i fer-se presents en el seu entorn social.

En el segon grup trobem l'ocupació i l'habitatge, pesos pesants de totes les polítiques públiques (no només les de joventut), la situació dels quals defineix en bona mesura la salut de qualsevol entorn social. Al mateix temps que elements centrals d'una part de les polítiques públiques adreçades a joves, la seva solució esdevé moltes vegades condició necessària per aspirar a desenvolupar plenament altres àmbits d'intervenció que veurem més endavant (creació, oci i participació).

Veurem que en aquest àmbit primarà l'aplicació de l'estratègia d'acompanyament. Cal desenvolupar serveis que contribueixin amb claretat a solventar l'autonomia dels joves i cal desenvolupar una part remarcable de l'actuació del Servei de Joventut amb l'objectiu de fer realment accessibles als joves aquests nous serveis i altres que puguin dependre d'instàncies especialitzades en cadascuna de les temàtiques afectades. Acompanyament, per tant, en la prestació de serveis, i acompanyament en l'aproximació i accessibilitat als espais i recursos especialitzats.

AUTONOMIA	1.1. Ocupació
	1.2. Educació
	1.3. Habitatge
	1.4. Mobilitat
	1.5. Salut
	1.6. Informació

Programa 1.1. Ocupació

Descripció

Actuacions destinades a facilitar l'accés dels joves a una ocupació que respongui a les seves expectatives i que s'adigui, d'una banda, amb la seva formació i aptituds i, d'una altra, a les seves necessitats bàsiques d'autonomia personal. Des de l'òptica de les polítiques de joventut allò fonamental en aquest camp de treball serà garantir l'accessibilitat dels serveis i recursos de què poden disposar els joves a partir del treball d'instàncies especialitzades i promoure iniciatives encarades a la prevenció de situacions problemàtiques amb origen en l'àmbit educatiu. Aquest programa recollirà també iniciatives que puguin promoure espais d'ocupació juvenil a partir del desenvolupament de projectes lligats a elements identificadors de la condició juvenil amb especial atenció per l'àmbit cultural i artístic.

Objectius

1. Acompanyar els joves en l'accés als serveis i recursos destinats a facilitar la seva incorporació al món laboral
2. Conscienciar els joves de la necessitat d'adquirir un bon nivell formatiu com a condició necessària per desenvolupar-se amb èxit en el món laboral
3. Promoure iniciatives empresarials o d'autoocupació vinculades a àmbits propis de la condició juvenil

Accions

1.1.1. Servei d'orientació. APORTACIÓ COMISSIONS DE JOVES

Prestació del servei bàsic d'orientació ocupacional segons els paràmetres habituals de l'IMPEM però amb un major nivell d'especialització en l'atenció als joves. El servei formarà part de l'estructura habitual d'IMPEM, però incorporarà nous criteris d'accessibilitat per als joves i propostes actives de captació de joves, usuaris potencials. Implicarà, a mig termini, la prestació del servei en horari fixe i estable en el Centre de Promoció Juvenil.

1.1.2. Campanyes informatives als IES. APORTACIÓ COMISSIONS DE JOVES

Campanyes de periodicitat anual que oferiran informació als joves estudiants de secundària sobre el funcionament del mercat laboral, sistemes de recerca de feina, característiques dels diferents sectors d'ocupació i possibilitats de formació per millorar la seva qualificació. Les campanyes es realitzaran aula per aula, amb caràcter universal, i es desenvoluparan a través de dinàmiques actives que incorporaran la presentació d'experiències i testimonis reals (joves que expliquen el seu itinerari ocupacional o que explicaran les característiques del treball en determinats sectors econòmics)

1.1.3. Pla Transició Escola Treball

Incorporació activa del Servei de Joventut al pla Transició Escola Treball municipal amb aportació de criteris d'actuació basats en la voluntat de facilitar l'accessibilitat a les actuacions que se'n derivin als joves usuaris. S'adaptarà una part del treball dels educadors dels Espais Joves i destinats al territori a treballar aquesta acció, en coordinació directa amb educadors de Serveis Socials, d'IMPEM i d'IME, per tal que puguin exercir tutories individualitzades per als joves.

1.1.4. Incubadora d'empreses artístiques. APORTACIÓ COMISSIONS DE JOVES

Promoció d'iniciatives empresarials o d'autoocupació liderades o impulsades per joves en el sector de la gestió cultural (producció, management, prestacions de serveis, etc.) i artística. La incubadora oferirà assessorament tècnic (en gestió cultural) i empresarial, espai físic de gestió en cessió, formació i suport econòmic.

Accions	Data d'inici	Nivell prioritat			Instàncies a cooperar													Estratègies					Edat prioritària				
		1	2	3	Cultura	IMPEM	IME	Salut	Esports	Serveis Socials	Urbanisme	Comunicació	Altres municipis - comarca	Entitats	Col·lectius no formals	Qualitat i innovació	Proximitat i territori	Comunicació	Serveis i acompanyament	12 a 16 anys	17 a 20 anys	21 a 25 anys	26 a 30 anys	31 a 35 anys			
1. Servei orientació	01/06																										
2. Campanyes IES	10/06																										
3. PTET	01/05																										
4. Incubadora art	01/07																										

Recursos humans

Ampliació en al dedicació d'orientador ocupacional d'IMPEM destinat a Centre de Promoció Juvenil. Dinamitzadors externs en campanyes anuals IES. Educadors habituals dels Espais Joves. Gestor incubadora.

Pressupost

El propi dels recursos humans, partida anual per a campanya IES, partida per a suport econòmic incubadora i per gestió de formació.

Equipaments

Centre de Promoció Juvenil, Espais Joves, IES i Can Xalant

Indicadors d'avaluació

Nombre d'usuaris atesos. Nombre de grups (aules) i centres en què es realitza anualment la campanya IES. Nombre d'usuaris inserits amb èxit en el mercat laboral. Valoració dels serveis per parts dels usuaris. Valoració tècnica dels serveis segons grau d'èxit. Valoració del professorat en les campanyes als IES. Nombre d'iniciatives acollides en la incubadora. Nombre d'iniciatives que completen amb èxit el procés de suport de la incubadora. Evolució dels índex d'ocupació juvenil. Evolució de les taxes d'atur juvenil.

Programa 1.2. Educació

Descripció

Les accions d'aquest programa busquen la garantia de servei mínim necessari en l'àmbit de l'educació, transcendental per als itineraris juvenils i condició necessària per tal que els joves desenvolupin amb normalitat els seus potencials. Es realitzaran des de la política de joventut tasques de suport i complement a l'estructura educativa formal incidint en la capacitat específica del Servei de Joventut per aproximar-se als joves a través de dinàmiques participatives i amb recursos lúdics.

Objectius

1. Acompanyar els joves en l'accés als serveis i recursos destinats a facilitar els seus itineraris formatius i a triar amb solvència les opcions més adequades en funció de les característiques individuals
2. Prestigiar entre els joves la formació com a element necessari i facilitador de la posterior integració en el món sociolaboral
3. Informar i orientar amb precisió els joves, de forma individualitzada, sobre les opcions acadèmiques més convenients per desenvolupar els seus projectes personals de futur.

Accions

1.2.1. Servei d'orientació acadèmica

Creació i desenvolupament d'un servei especialitzat per orientar els joves estudiants sobre les diverses opcions de futur en el món acadèmic. El servei dependrà directament del Servei de Joventut i es prestarà en relació i coordinació amb el Sidral. El servei estarà vinculat a l'acció Sidral.IES i actuarà com a complement dels serveis, campanyes i informacions habituals en els centres d'ensenyament. Es prestarà des del Centre de Promoció Juvenil, a través de visites concertades que, tanmateix, es podran acordar i gestionar des dels Espais Joves i des del servei Sidral.IES.

1.2.2. Pla de Transició Escola Treball

Incorporació activa del Servei de Joventut al pla Transició Escola Treball municipal amb aportació de criteris d'actuació basats en la voluntat de facilitar l'accessibilitat a les actuacions que se'n derivin als joves usuaris. S'adaptarà una part del treball dels educadors dels Espais Joves i destinats al territori a treballar aquesta acció, en coordinació directa amb educadors de Serveis Socials, d'IMPEM i d'IME, per tal que puguin exercir tutories individualitzades per als joves.

1.2.3. Jornades orientació acadèmica

Celebració anual d'unes jornades, en diferents equipaments i centres educatius però amb una programació única, en la que es gestionarà una oferta múltiple i simultània de xerrades, projeccions audiovisuals, tallers, jocs, etc. destinats a informar sobre la diversitat de sortides acadèmiques per als estudiants d'ensenyament secundari. Es prioritzarà la presentació d'experiències reals a través de joves que hagin desenvolupat determinats itineraris formatius.

1.2.4. Sales d'estudi. APORTACIÓ COMISSIONS DE JOVES

Disposició d'espais adequats per a l'estudi com a servei complementari per a joves estudiants fora d'horaris docents. S'ubicarà els espais en diversos punts de la ciutat en funció de les disponibilitats però s'establirà com a objectiu a assolir la dotació de 200 punts de treball i estudi. Es preveurà una sala d'estudi en el Centre de Promoció Juvenil i s'acordarà usos temporals i en horaris concrets d'espais d'aquestes característiques en els centres cívics. El servei s'ampliarà puntualment en les tres èpoques bàsiques d'exàmens per cobrir horaris nocturns (gener, maig-juny, setembre).

Accions	Data d'inici	Nivell prioritat			Instàncies a cooperar										Estratègies					Edat prioritària				
		1	2	3	Cultura	IMPEM	IME	Salut	Participació ciutadana	Serveis Socials	Urbanisme	Comunicació	Altres municipis - comarca	Entitats	Col·lectius no formals	Qualitat i innovació	Proximitat i territori	Comunicació	Serveis i acompanyament	12 a 16 anys	17 a 20 anys	21 a 25 anys	26 a 30 anys	31 a 35 anys
1. Servei orientació	10/06																							
2. PTET	01/05																							
3. Jornades orient.	04/07																							
4. Sales d'estudi	01/05																							

Recursos humans

Orientador acadèmic, en jornada parcial. Educadors habituals dels Espais Joves. Tècnic gestor per a les jornades i monitors d'acompanyament en prestació externa de serveis només per a les jornades en qüestió. Monitors per atendre sales d'estudi en prestació nocturna durant períodes d'exàmens (un per espai en servei).

Pressupost

El propi dels recursos humans. Partida específica per a la jornada, estimada en 4.000 €. Partida per a publicitat i difusió de serveis (1.000 €)

Equipaments

Centre de Promoció Juvenil, Espais Joves, IES i Centres Cívics per a les jornades.

Indicadors d'avaluació

Nombre d'usuaris atesos i nivell de satisfacció dels mateixos. Nombre d'usuaris inserits amb èxit en el mercat laboral. Valoració dels serveis per part dels usuaris. Valoració tècnica dels serveis segons grau d'èxit. Valoració del professorat en les jornades. Nombre d'estudiants participants a les jornades. Nombre de centres implicats en les jornades. Evolució dels índex de fracàs escolar en nivell de secundària obligatòria. Evolució del nivell d'estudis de la població juvenil.

Programa 1.3. Habitatge

Descripció

Combinem en aquest programa el desenvolupament de propostes de servei que s'han iniciat recentment i que parteixen de l'acompanyament com a estratègia d'aproximació als joves i l'impuls de noves mesures, alternatives a les ja consolidades promocions de pisos per a joves, encaminades a facilitar l'accés a la vivenda per vies que, a banda d'atendre específicament els joves, contribueixin a la millora estructural del mercat de l'habitatge a la ciutat. En aquest camp d'intervenció resulta obvi constatar que l'aportació del Servei de Joventut consistirà en la formulació de criteris adequats per atendre les mancances específiques dels joves, el suport tècnic en tots els aspectes que sigui necessari i en l'atenció i orientació directa als joves, ja sigui de forma directa, ja sigui en pràctiques d'acompanyament caps als serveis o instàncies de l'administració que puguin resoldre amb major eficàcia les seves necessitats o demandes. Parlem, en conseqüència d'un espai d'intervenció abonat per al treball transversal.

Objectius

1. Garantir l'accés dels joves a la millor informació i orientació, si en tenen necessitat, sobre les tràmits, normes, ajuts i condicionants legals lligats a l'accés a l'habitatge
2. Generar i ampliar el mercat de l'habitatge de la ciutat amb nova oferta de lloguer, en condicions físiques i d'accés adequades per atendre les necessitats dels joves
3. Explorar vies alternatives de suport a l'accés a l'habitatge per als joves

Accions

1.3.1. Servei d'orientació

Creació i desenvolupament d'un servei especialitzat per orientar els joves sobre tots els aspectes legals, administratius i relacionats amb el mercat privat i públic de l'habitatge que siguin necessaris en el moment de plantejar el seu accés a una vivenda. El servei dependrà directament del Servei de Joventut i es prestarà en relació i coordinació amb el Sidral i amb la Societat Municipal Prohabitatge Mataró SA. L'espai físic de prestació del servei serà el Centre de Promoció Juvenil de la ciutat.

1.3.2. Borsa d'habitatge. APORTACIÓ COMISSIONS DE JOVES

Servei gratuït per a joves que intenta facilitar-los habitatge de lloguer a un preu assequible. Fa de mitjancer entre propietaris i joves que necessiten pis i ofereix assegurances de caució per prevenir riscos. El servei inclou la gestió quotidiana de relacions entre llogater i inquilí des de l'òptica de la mediació, buscant sempre garanties que trenquin possibles reticències dels propietaris a llogar habitatges a joves. El servei el presta a la ciutat, des de 2004, la Societat Municipal Prohabitatge Mataró SA i no es preveu que hagi de canviar el sistema de gestió. Tanmateix, es traslladarà a curt termini al Centre de Promoció Juvenil, en aplicació directa de l'estratègia d'acompanyament.

1.3.3. Promocions de pisos per a joves. APORTACIÓ COMISSIONS DE JOVES

Construcció i gestió de pisos destinats específicament al lloguer per a joves des de la Societat Municipal Prohabitatge. En el moment d'elaborar aquest document s'ha consumat dues promocions diferents que estan actualment en servei. Es tracta, en essència, de mantenir aquesta línia de treball, incorporant noves promocions en funció de la planificació de Prohabitatge i de les disponibilitats pressupostàries.

1.3.4. + pisos x mercat

Actuació alternativa i complementària de les promocions de pisos per a joves. Consisteix en l'adquisició, per part de l'ajuntament, d'habitatges o pisos de forma individual per destinar-los al lloguer preferent per a joves en un sistema de gestió similar al dels pisos resultants de les promocions. Aquest sistema persegueix la incorporació de noves vivendes al mercat del lloguer i aporta diversos beneficis que permeten encadenar la política de joventut amb altres actuacions municipals: situa els joves beneficiaris dels lloguers en un entorn normalitzat i de convivència en els mateixos edificis o barri amb grups familiars no necessàriament integrats per joves; permet generar oferta de lloguer en els barris o zones més necessitats amb molt més marge de maniobra que si es realitzés una promoció completa, i respon a polítiques de reequilibri territorial; incrementa el patrimoni municipal; facilita la rehabilitació d'aquests habitatges en zones possiblement degradades i, per tant, contribueix a la regeneració urbanística.

1.3.5. Ajuts a la rehabilitació. APORTACIÓ COMISSIONS DE JOVES

Línia específica d'ajuts o suports directes a la rehabilitació d'habitatges amb la condició (a través de la signatura d'un conveni) que es destinin posteriorment al lloguer per a joves. Els pisos, un cop rehabilitats ingressarien en el sistema de la borsa d'habitatge ja en funcionament. Amb aquesta mesura s'incrementa el mercat del lloguer d'habitatges, es promou la borsa d'habitatge i es donen facilitats per a la regeneració urbanística.

1.3.6. Ajuts a joves per al lloguer. APORTACIÓ COMISSIONS DE JOVES

Ajuts anuals directes a joves per al lloguer, amb condicions definides per marges d'ingressos. Caldrà establir una acurada normativa i condicions en la prestació de l'ajut, però no es recomana ajuts universals (a tota la població juvenil que ho demandi) sinó a perfils específics definits per un nivell especialment baix d'ingressos, provinents de famílies també amb determinats ingressos. Els ajuts universals contribueixen, en part, al manteniment de preus elevats i no incideixen de cap manera identificable en les característiques del mercat, que manté mitjanes de preus inabastables per als joves.

Accions	Data d'inici	Nivell prioritat			Instàncies a cooperar										Estratègies			Edat prioritària							
		1	2	3	Cultura	IMPEM	IME	Salut	Esports	Serveis Socials	Urbanisme - Prohabitatge	Comunicació	Altres municipis - comarca	Entitats	Col·lectius no formals	Qualitat i innovació	Proximitat i territori	Comunicació	Serveis i acompanyament	12 a 16 anys	17 a 20 anys	21 a 25 anys	26 a 30 anys	31 a 35 anys	
1. Servei orientació	01/06																								
2. Borsa habitatge	01/05																								
3. Promocions pisos	01/05																								
4. + pisos x mercat	01/08																								
5. Ajuts rehabilitació	01/07																								
6. Ajuts per a lloguer	01/08																								

Recursos humans

Específicament, requereix només el treball de l'orientador-assessor per a l'acció 1. La resta d'accions es desenvolupen des del Servei de Joventut en tasques de gestió per l'equip habitual de tècnics.

Pressupost

El derivat dels recursos humans. Les dotacions pressupostàries (partides) específiques per a cadascuna de les accions es generarien des del departament d'urbanisme o des de la pròpia societat municipal Prohabitatge, així com la pròpia en l'edició de materials per a la difusió de serveis i ajuts.

Equipaments

Centre de Promoció Juvenil.

Indicadors d'avaluació

Nombre d'usuaris atesos. Nombre de demandes a la borsa. Nombre d'ofertes a la borsa. Nombre de lloguers concretats a la borsa. Nombre d'assegurances de caució concedides. Valoració tècnica i qualitativa dels serveis d'informació i orientació. Nombre de pisos en promocions i guanyats per al mercat de lloguer. Nombre potencial d'inquilins per als pisos destinats al programa. Nombre i nivell de problemàtiques generades en la gestió de la borsa. Nombre i percentatge de problemàtiques resoltes a través de la mediació. Nombre d'ajuts concedits. Evolució del preu mig per metre quadrat d'habitatge de lloguer. Evolució de l'oferta d'habitatges de lloguer a la ciutat.

Programa 1.4. Mobilitat

Descripció

Aquest programa preveu actuacions de millora en les prestacions dels serveis de transport urbà ja existents per tal que puguin arribar a cobrir les principals necessitats expressades pels joves i que tenen a veure amb els seus hàbits de mobilitat i proposa, a més, iniciatives per promoure fórmules alternatives de mobilitat urbana com la bicicleta o un sistema per compartir vehicle privat. No es preveu actuacions pel que fa a la mobilitat intermunicipal perquè no s'ha detectat necessitats especialment remarcables en aquest àmbit i en relació estricta amb els joves però, en canvi, s'incideix en la mobilitat internacional tot cobrint l'evident mancança que fins al moment ha suposat l'absència de propostes lligades a la mobilitat i intercanvis europeus.

Objectius

1. Optimitzar el sistema de transport urbà existent per tal que s'acosti amb la major precisió possible a les necessitats específiques de mobilitat juvenil
2. Fomentar l'ús de sistemes de transport personal alternatius
3. Promoure la mobilitat internacional dels joves posant al seu abast recursos informatius i econòmics

Accions

1.4.1. Seguiment de qualitat transport urbà

Creació d'un grup de treball o comissió integrat per joves, amb suport tècnic municipal, per tal que realitzi un seguiment periòdic del funcionament pràctic dels sistemes de transport públic de la ciutat. Es controlarà el temps dels recorreguts, la qualitat i confortabilitat dels vehicles, la puntualitat i periodicitat de pas, la idoneïtat dels recorreguts urbans coberts i els trams horaris amb servei en actiu. El grup de treball estarà integrat per joves interessats en el tema per iniciativa pròpia, per representants d'entitats o de col·lectius informals. Tindrà un funcionament estable amb trobades periòdiques per planejar accions de control de la qualitat, tal com s'ha descrit. Trobades un mínim de dues vegades l'any. El grup de treball podrà ser independent en el seu funcionament o bé articular-se com a comissió dependent del consell municipal de joves. El grup de treball tindrà com a missió final formular propostes concretes de millora i optimització de la xarxa de transports públics. Serà necessari, per tant, que s'estableixi un sistema d'interlocució directa del grup de treball amb els responsables municipals d'aquest àmbit, amb el suport i mediació dels tècnics del Servei de Joventut.

1.4.2. Línies nocturnes. APORTACIÓ COMISSIONS DE JOVES

Nou servei integrat en el sistema Mataró Bus per cobrir la mobilitat juvenil durant els caps de setmana (divendres i dissabte nit), amb periodicitat de pas fins a la matinada per tal de connectar amb el servei diürn habitual. El servei nocturn haurà d'enllaçar les zones d'oci de la ciutat i garantir un pas raonable per les diferents zones o barris de la població. Es pretén que aquest servei tendeixi a disminuir la conflictivitat de la circulació en aquests horaris, que faciliti el gaudi de l'oci als joves (i altres grups d'edat) i que millori l'accessibilitat als espais habituals de programació cultural del municipi.

1.4.3. Abonament jove per a Mataró Bus. APORTACIÓ COMISSIONS DE JOVES

Creació d'un sistema de descomptes per als joves a través d'un abonament normalitzat.

1.4.4. Creació d'una xarxa de carrils i aparcaments bici. APORTACIÓ COMISSIONS DE JOVES

Ampliació de la xarxa de carril-bici de la ciutat, atenent amb especial cura els recorreguts o itineraris urbans que segueixen els joves (centres d'ensenyament, zones verdes, espais de trobada, equipaments juvenils i esportius, estació RENFE i altres). La planificació de la xarxa inclourà un mapa de zones d'aparcament per a bicicletes, tot garantint que les principals destinacions d'aquests itineraris comptaran amb serveis suficients en aquest sentit.

1.4.5. Compartim cotxe? APORTACIÓ COMISSIONS DE JOVES

Servei de mediació o intercanvi per posar en contacte aquelles persones que, per raó d'estudis o treball, realitzen els mateixos recorreguts o alguns de molt similars amb transport privat. A través d'un sistema de cartelleres, publicacions i en un espai específic al web municipal de joventut es generarà un sistema de contactes que en facilitarà l'organització. Es promourà i dinamitzarà el servei de manera que el seu funcionament bàsic, per bé que amb suport i finançament municipal, pugui ser gestionat per algun col·lectiu juvenil interessat, ja existent o de nova creació. El servei, a més, podrà tenir caràcter intermunicipal en la mesura que les destinacions dels itineraris es situïn fora de la comarca o en un extrem allunyat de Mataró.

1.4.6. Viatgeteca

Servei d'informació especialitzat en recursos (transport, allotjament, avantatges, ajuts, descomptes, ofertes, empreses de serveis) per a la mobilitat en tots els àmbits espacials possibles (comarca, nacional, estatal, Europa i món) i per a totes les finalitats possibles (turisme, treball, estudis, cooperació). Genera un fons documental ampli, organitzat per zones geogràfiques i en funció del tipus de recursos desitjats i atén els joves en horaris estables, com a desplegament, en forma de secció especialitzada, del Sidral.

Accions

1.4.7. Europa. Centre (pro)Motor

Creació d'un servei específic amb la doble finalitat de difondre la diversitat europea i les seves institucions i de promoure la mobilitat internacional dels joves de la ciutat tot aprofitant els recursos i facilitats que ofereixen els programes europeus. Tenint en compte l'absència d'un servei d'aquestes característiques no només a Mataró sinó al conjunt de la comarca, i en atenció al seu possible cost, aquesta actuació podria tenir un caràcter intermunicipal amb participació directa del Consell Comarcal del Maresme. El centre generarà informació sobre l'UE de forma periòdica, assessorarà i donarà suport tècnic a projectes d'intercanvi o estades a l'estranger en els àmbits turístic, laboral, educatiu i de cooperació i gestionarà projectes propis d'intercanvi. El centre derivarà del Sidral i s'ubicarà en el Centre de Promoció Juvenil.

Accions	Data d'inici	Nivell prioritat			Instàncies a cooperar										Estratègies				Edat prioritària						
		1	2	3	Cultura	IMPEM	IME	Salut	Esports	Urbanisme	Transport	Participació ciutadana	Altres municipis - comarca	Entitats	Col·lectius no formals	Qualitat i innovació	Proximitat i territori	Comunicació	Serveis i acompanyament	12 a 16 anys	17 a 20 anys	21 a 25 anys	26 a 30 anys	31 a 35 anys	
		1. Qualitat transport	10/05	■									■	■					■	■				■	■
2. Línies nocturnes	01/08		■								■														■
3. Abonament jove	10/06										■														■
4. Xarxa Bici	10/06							■	■	■	■														■
5. Compartim cotxe?	10/06										■	■	■	■											■
6. Viatgeteca	01/05	■																							■
7. Europa	01/07		■		■	■																			■

Recursos humans

Un tècnic especialista a jornada completa per al Centre (pro)Motor d'Europa i un suport administratiu a jornada parcial. Cal tenir en compte l'opció que aquesta despesa sigui compartida amb altres municipis de la comarca i amb suport directe del Consell Comarcal del Maresme. La resta d'accions no requereixen personal específic perquè tots s'han de desenvolupar a través de tasques de gestió dels equips tècnics habituals dels departaments implicats. Excepció feta de les línies nocturnes, l'ampliació de les quals requerirà, eventualment, la incorporació de nou personal (conductors).

Pressupost

El propi dels recursos humans. Partida de 6.000 € anuals per a projectes d'intercanvi i promoció de la mobilitat internacional per a l'acció. Despesa directa relacionada només amb l'edició i distribució de materials de difusió per la secció d'imatge. Les partides específiques necessàries per la construcció de la Xarxa bici i d'instauració de línies de bus nocturnes penjaran en concepte d'inversió dels departaments especialitzats en aquest àmbit, previ estudi de la possibilitat d'execució de les darreres propostes.

Equipaments

Centre de Promoció Juvenil i els propis de la Xarxa Bici.

Indicadors d'avaluació

Nombre de joves, entitats i col·lectius implicats en el grup de treball de qualitat en el transport. Periodicitat de reunió i treball del grup. Nombre d'informes, propostes o iniciatives generades des del grup. Nombre de propostes o iniciatives generades pel grup que són assumides i desenvolupades. Evolució de les xifres d'ús del transport públic de la ciutat per part dels joves, tant en el servei diürn com en el nou, nocturn. Nombre i evolució d'usuaris de l'abonament per a joves. Nombre de quilòmetres efectius de carril bici i evolució del seu creixement. Nombre de places d'aparcament de bicicles i evolució del seu creixement. Nombre d'espais i punts d'interès o reunió juvenil connectats per la Xarxa Bici i dotats d'aparcaments. Nombre i evolució de joves usuaris de bicicles (sondeig-enquesta). Nombre de joves o col·lectius integrats en l'organització del servei Compartim cotxe? Nombre i evolució dels usuaris del servei Compartim cotxe? Nombre de municipis interessats en el projecte de Centre (pro)Motor d'Europa. Nombre i evolució d'usuaris (individuals o col·lectius) del centre. Nombre de projectes o iniciatives dutes a terme a les quals ha donat suport d'algun tipus el centre. Nombre de joves afectats o beneficiats pels projectes o iniciatives desenvolupats amb algun tipus de suport del centre.

Programa 1.5. Salut

Descripció

Altre cop en aquest àmbit destaquem l'estratègia d'acompanyament com a eix central d'actuació. Les problemàtiques lligades a la salut que afecten d'una manera especial els joves tenen, pràcticament sempre, molt a veure amb els comportaments i hàbits desenvolupats en moments d'oci o lleure. Modificar o corregir hàbits potencialment de risc o perjudicials implica treball de proximitat i incidència especial en l'etapa de l'adolescència, moment en el qual es construeix el marc de relacions i es defineixen també comportaments que més endavant esdevindran consolidats. Això ens porta a treballar amb l'espai de referència bàsic dels adolescents: els centres d'ensenyament secundari. Per una altra banda, resulta obvi que les actuacions a realitzar recauran fonamentalment en el servei municipal especialitzat per a aquest àmbit (salut) i que el paper del Servei de Joventut serà el suport per la via de la dinamització i el tractament del tema en espais d'oci promoguts en els seus serveis i programacions habituals (àmbit d'oci i dinamització).

Objectius

1. Garantir l'accés dels joves a informació detallada i precisa sobre àmbits del seu desenvolupament personal que afecten la seva salut
2. Promoure serveis d'orientació adreçats a joves per atendre de forma especialitzada situacions de risc lligades a diferents àmbits de la salut
3. Prevenir entre els joves comportaments de risc juvenil lligats a la salut

Accions

1.5.1. Campanyes IES

Programació anual de sessions-tallers en els centres d'ensenyament secundari per informar i amb la missió de prevenir situacions de risc entre els joves en diferents camps de la salut (drogodependències, sexualitat, SIDA i hàbits alimentaris). Es genera l'oferta i cada centre demanda el nombre de sessions requerit en funció de les seves necessitats i planificació.

1.5.2. Tardes Joves

Servei d'orientació específic per atendre consultes i demandes d'assessorament dels joves en els àmbits de la salut que afecten els joves (drogodependències, sexualitat, SIDA i hàbits alimentaris). El servei el presten professionals especialitzats, provinents dels corresponents departaments municipals.

1.5.3. Salut a la xarxa

Servei d'orientació (tardes joves) en versió electrònica, a través del portal jove municipal.

1.5.4. Prevenció Xarxa Ciutat Jove

Elaboració d'un protocol de treball per ser assumit en les accions de dinamització i programació del Centre de Promoció Juvenil i Espais Joves de la ciutat en relació a les grans temàtiques de salut lligades als joves.

Accions	Data d'inici	Nivell prioritat			Instàncies a cooperar										Estratègies					Edat prioritària					
		1	2	3	Cultura	IMPEM	IME	Salut	Esports	Urbanisme	Transport	Comunicació	Altres municipis - comarca	Entitats	Col·lectius no formals	Qualitat i innovació	Proximitat i territori	Comunicació	Serveis i acompanyament	12 a 16 anys	17 a 20 anys	21 a 25 anys	26 a 30 anys	31 a 35 anys	
1. Campanyes IES	10/06																								
2. Tardes Joves	10/06																								
3. Salut a la xarxa	01/07																								
4. Prevenció Xarxa	01/07																								

Recursos humans

Monitors per a les campanyes i orientadors per a cada servei d'orientació.

Pressupost

El propi dels recursos humans. Partida anual per a desenvolupament de les campanyes.

Equipaments

Els propis dels serveis d'orientació. Centre de Promoció Juvenil. Espais Joves. IES.

Indicadors d'avaluació

Nombre de joves als quals arriben les campanyes. Valoració qualitativa de les campanyes per part del professorat. Nombre de consultes ateses en els serveis d'orientació. Nombre d'accessos al portal jove per al servei d'orientació via internet. Nombre de consultes via internet.

Programa 1.6. Informació

Descripció

Entenem la informació i les seves derivacions en forma de comunicació de qualsevol tipus, assessorament i orientació especialitzada, com una eina fonamental per al desenvolupament de les potencialitats dels joves en igualtat d'oportunitats i superant els condicionants per raó de la situació social, econòmica o cultural de cadascun d'ells. A més, situem també aquest camp de treball en l'origen de totes les estratègies del Pla Jove x Mataró (proximitat, acompanyament, qualitat i comunicació), de manera que el seu desenvolupament esdevé central per garantir algun grau remarcable d'èxit del projecte. Aquest programa, per tant, aposta per desenvolupar un Servei d'Informació i Recursos Juvenils, que continuem denominant Sidral, altament desenvolupat, amb un grau de qualitat que buscarà l'excel·lència i que tindrà la capacitat de ser catalitzador, aparador i impulsor d'una part altament significativa de la política municipal de joventut. El Sidral ha de ser una referència insalvable per al pla, i la multiplicitat de serveis i actuacions que se'n desprendran ha de permetre articular un sistema de servei extens, implantat en el conjunt del territori i amb capacitat dinamitzadora directa i de primera mà.

Objectius

1. Ampliar i optimitzar el conjunt d'àmbits informatius propis del Sidral amb un increment de recursos i amb implantació de serveis especialitzats en tots i cadascun dels àmbit d'interès de la ciutat
2. Desenvolupar i implantar eines comunicatives estables per difondre informació de tot tipus, pensant específicament en campanyes monogràfiques de qualsevol àmbit d'interès juvenil i per promoure de forma integral el conjunt de l'actuació del Pla Jove x Mataró
3. Descentralitzar de forma efectiva i amb recursos de dinamització la multiplicitat de serveis del Sidral al conjunt de la ciutat, a través d'equipaments educatius i de qualsevol tipus que esdevingui espai de trobada juvenil

Accions

1.6.1. Sidral

Prestació estable i continuada del servei d'informació juvenil, instal·lat en el Centre de Promoció Juvenil, amb obertura al públic matins i tardes, caps de setmana inclosos i diferenciació d'espais de servei per atenció al públic, autoconsulta en paper, autoconsulta en equip informàtic, zona documental i bibliogràfica, zona expositiva, zona de treball intern i espai d'atenció individualitzada i privada als usuaris. El servei assumirà de forma completa tasques de recerca activa, tractament permanent i difusió periòdica de la informació en tots els àmbits possibles d'interès juvenil. Esdevindrà, així mateix, espai referent per a la política comunicativa del Pla Jove x Mataró i es proposarà com a servei de tramitacions unificat per a totes les iniciatives generades en el marc del projecte. Així mateix, des del Sidral es planificaran, s'elaboraran i es difondran les publicacions, periòdiques o no, del Servei de Joventut.

1.6.2. Pla de qualitat

Estudi pormenortzat de les característiques de prestació de servei del Sidral, mecanismes i rutines de treball intern, perfil dels usuaris i nivell de satisfacció sobre el servei rebut. De forma paral·lela, es generarà un grup de treball integrat pels professionals del servei, joves usuaris i tècnics d'altres departaments municipals, que en un període no superior als sis mesos elaborarà un projecte de qualitat que buscarà cobrir tots els dèficits i mancances detectats i buscarà explícitament l'excel·lència en la prestació del servei. El propi pla de qualitat planificació i proposarà terminis d'execució, de manera que, un cop finalitzat, s'incorporarà com a part efectiva del propi Pla Jove x Mataró, modificant i complementant en allò que sigui necessari els programes i accions que hi estiguin implicats.

1.6.3. Banc de serveis especialitzats per a joves

Aquesta acció consistirà fonamentalment en la coordinació i recerca de complementarietats entre serveis d'assessorament i orientació adreçats a joves per tal de confegir un banc o catàleg de serveis d'acompanyament als joves. Des del Sidral s'exercirà tasques de coordinació d'aquests serveis que en algun cas seran prestats directament pel Servei de Joventut i que en d'altres dependran d'altres departaments o serveis municipals però que, en tot cas, buscaran criteris comuns d'actuació basats en la seva especialització en l'atenció als joves. S'intentarà, a més, que tots els serveis es puguin prestar, ni que sigui parcialment, en l'espai de referència de la política local de joventut: el Centre de Promoció Juvenil, en espais viculats o annexos al Sidral. Els serveis que es preveu inicialment com a integrats d'aquest banc de serveis són: orientació ocupacional (acció 1.1.1.), orientació acadèmica (acció 1.2.1.), orientació en habitatge (acció 1.3.1.), Viatgeteca (acció 1.4.6.) Centre (pro)Motor d'Europa (acció 1.4.7.), Tardes Joves (acció 1.5.2.), Oficina de suport a nous creadors (acció 2.4.5.) i Viver d'iniciatives juvenils (programa 4.4.).

1.6.4. Web. APORTACIÓ COMISSIONS DE JOVES

Desenvolupament d'un portal específic per al Servei de Joventut, eina de comunicació central per a la difusió, promoció i aplicació del Pla Jove x Mataró. Combinarà continguts informatius amb sistemes d'actualització quotidiana (de periodicitat com a mínim setmanal) i espais interactius per a la recollida d'opinions i la participació directa dels joves, entitats o col·lectius no formals en qualsevol àmbit possible del pla.

1.6.5. Guia jove (paper i virtual)

Elaboració d'un catàleg de serveis i actuacions adreçades a joves de Mataró o que els afecta potencialment, amb origen en l'administració (qualsevol), en el món privat o en el món associatiu. El catàleg s'editarà en paper en forma de guia i virtualment a través del portal jove de l'ajuntament, circumstància que permetrà la seva actualització permanent.

1.6.6. Tu informes

Sistema de promoció de la participació juvenil en la prestació del servei d'informació consistent en la petició a tots els usuaris del servei que, amb posterioritat a la resolució de la seva consulta, contribueixin a ampliar la informació disponible al Sidral en aquell àmbit mercès a la seva experiència directa personal. Així, un jove que rep informació sobre estudis, podrà tornar al Sidral amb fulletons dels centre d'ensenyament que finalment hagi triat, farà una valoració subjectiva personal i farà recomanacions per als qui es trobin en una circumstància similar a la seva en funció de la seva experiència. S'articularà un sistema de publicació (en cartelleres visibles, en el web i en butlletins electrònics) de la llista setmanal o mensual de col·laboradors del servei d'informació. Així mateix, les aportacions informatives quedarien registrades en els dossiers als quals correspongués segons la temàtica de la informació aportada. En un segon nivell de desenvolupament, aquest sistema de suports mutus podria traslladar-se en forma interactiva en el portal jove amb el sistema weblog.

1.6.7. Butlletí electrònic

Butlletí de notícies o informacions d'interès juvenil que es trameta amb periodicitat quinzenal a totes les persones interessades i que han manifestat de manera explícita interès per rebre'l. El butlletí consta de no més d'una dotzena d'informacions de caràcter breu, amb alguna imatge associada i que remet per ampliar la informació a la institució o organisme que l'ha generat o al propi Sidral. Pot estar associat directament al sistema de notícies actualitzat del portal jove, i la difusió es realitzaria a través del sistema de llistes de distribució.

1.6.8. Publicacions monogràfiques

Col·lecció de publicacions monogràfiques que desenvolupen en cada número un temàtica específica d'interès juvenil, inserida en algun dels àmbits d'informació propis del Sidral. Els continguts i la seva redacció estarien en mans dels responsables del Sidral, que treballarien sempre en col·laboració i amb el suport i assessorament de tècnics municipals especialitzats en la temàtica en qüestió o d'associacions o persones individuals amb coneixements específics. Cada monogràfic buscaria la vessant més pràctica de la informació i l'adaptaria a les necessitats i característiques específiques de Mataró. Es preveu l'edició d'entre dos i tres números anuals.

1.6.9. Descentralització. Sidral.IES

Desplegament del servei d'informació juvenil que es presta des del Sidral cap als centres d'ensenyament secundari de la ciutat a través d'informadors dedicats específicament a aquesta tasca i que estableixen horaris i periodicitat estable en el servei a cada IES. Els informadors aporten dossiers bàsics informatius a cada centre, atenen consultes específiques dels joves estudiants, les deriven o acorden la resolució posterior en el cas de no disposar de la informació necessària en el propi centre i promouen activitats de dinamització lligades a la formació de representants juvenils, a la promoció de l'associacionisme juvenil, i a l'organització d'activitats lúdiques i de dinamització educativa en els propis centres o de relació i intercanvi entre alumnes de centres diferents.

1.6.10. Descentralització. Espais joves

Amb una lògica similar a l'acció 1.5.9. els Espais Joves integrants de la Xarxa Ciutat Jove acolliran el servei descentralitzat d'informació. En aquest cas, però, la diferència radicarà en el fet que els educadors responsables de cadascun dels centres seran els responsables d'administrar la informació i d'atendre els joves. En qualsevol cas, l'estructura central del Sidral destinarà un tècnic informador a coordinar aquest servei (mètode, rutines d'atenció als usuaris, registre de consultes, dotació i actualització de la informació) en el conjunt de la xarxa.

1.6.11. Telecentre. APORTACIÓ COMISSIONS DE JOVES

Servei especialitzat en l'oferta d'equips informàtics dotats suficientment per atendre necessitats de consulta internet, d'ús de programaris determinats, per a cessió en tasques de treball d'estudis o professional i per a una oferta estable de cursos i tallers de formació amb diferents finalitats (iniciació, perfeccionament, ocupacionals, millora de la qualificació professional, aplicats a necessitats i col·lectius concrets, suport associatiu, etc.). Dotació mínima de cinc equips informàtics. S'ubicarà en el Centre de Promoció Juvenil i tindrà caràcter de complementarietat amb el Sidral.

Accions	Data d'inici	Nivell prioritat			Instàncies a cooperar										Estratègies			Edat prioritària						
		1	2	3	Cultura	IMPEM	IME	Salut	Esports	Serveis Socials	Prohabitatge	Comunicació	Altres municipis – comarca	Entitats	Col·lectius no formals	Qualitat i innovació	Proximitat i territori	Comunicació	Serveis i acompanyament	12 a 16 anys	17 a 20 anys	21 a 25 anys	26 a 30 anys	31 a 35 anys
1. Sidral	01/05																							
2. Pla de qualitat	10/06																							
3. Banc de serveis	01/06																							
4. Web	10/05																							
5. Guia jove	10/06																							
6. Tu informes	01/06																							
7. Butlletí electrònic	10/05																							
8. Publicacions mon.	01/07																							
9. Sidral.IES	01/05																							
10. Desc. Espais Jov.	01/06																							
11. Telecentre	10/05																							

Recursos humans

Tècnic responsable del Sidral que assumeix tasques de coordinació del Banc de Serveis i que és, a més responsable del conjunt de serveis i espais del Centre de Promoció Juvenil. Tres informadors juvenils, un dels quals especialitzat en tasques de documentalista, un altre en temes de comunicació (actualització web, publicacions) i un tercer amb un perfil de dinamitzador. Tres informadors de descentralització destinats al projecte IES i a la descentralització de la informació als Espais Joves. Dos tècnics-responsables del telecentre.

Pressupost

El propi dels recursos humans. Suport tècnic extern per a la realització de l'enquesta i anàlisi per al pla de qualitat (4.000 €). Despeses derivades de la construcció del sistema intern de gestió del web i reformulació d'imatge i estructura (2.500 €). Edició i distribució en paper de la Guia Jove (3.000 €). Edició de col·lecció de monogràfics (1.500 € per a cada número editat). Partida anual per a activitats de dinamització al projecte Sidral.IES (3.000 €). Edició de material de difusió i promoció del Sidral (3.000 € anuals). Partida anual per a adquisició de materials informatius i documentals (2.000 €). Partida per a programació anual de campanyes informatives sobre temes monogràfics amb activitats divulgatives (3.000 €). La despesa en publicitat i edició s'haurà de realitzar des de la secció d'imatge. Inversió necessària per a l'habilitació tècnica del telecentre.

Equipaments

Centre de Promoció Juvenil. Espais Joves. IES.

Indicadors d'avaluació

Els propis de la gestió del servei d'informació. Nombre, tipologia i evolució de consultes. El mateix control de consultes aplicat als serveis descentralitzats de Sidral.IES i Espais Joves i per al servei Telecentre. Nombre de cursos i tallers oferts pel Telecentre i nombre d'usuaris. Nivell de satisfacció dels usuaris sobre el servei. Valoració del nivell d'execució del Pla de Qualitat un cop finalitzat i en aplicació. Valoració qualitativa dels nivells de coordinació per al Banc de Serveis. Nombre d'exemplars editats de cadascuna de les publicacions previstes i abast de la seva difusió en el conjunt de la ciutat. Nombre i perfil d'usuaris inscrits a la llista de distribució per al butlletí electrònic.

2. PROMOCIÓ DE LA CREACIÓ JUVENIL

La configuració d'identitats juvenils està fortament lligada a l'expressió artística en les més diverses disciplines o camps de la creació. És, per tant, imprescindible endinsar-nos en aquest camp per buscar l'aproximació a l'òptica juvenil i, en definitiva, a les seves necessitats i demandes. A més, hem de reconèixer com a valor universal el benefici de promoure l'expressió artística com a element clau en l'educació de totes les persones.

A aquests plantejaments genèrics hem d'afegir la importància que tenen a Mataró determinades iniciatives de caràcter associatiu o privat lligades al món de la cultura o la creació artística. Tan a nivell amateur com entre els que se situen en el món professional, trobem un gruix remarcable de propostes que cal valorar positivament, que requereixen suport i promoció i que, al mateix temps, han de ser contemplades com a necessàries per a un correcte desenvolupament de les polítiques de joventut.

Buscarem explícitament el desenvolupament d'iniciatives que intervinguin amb els joves en totes les disciplines possibles i en tots els estadis que defineixen la creació artística: la formació, la producció i l'exhibició. La pràctica totalitat d'actuacions en aquest àmbit requeriran un treball intens de relació i cooperació amb el Patronat Municipal de Cultura per buscar complementarietats i coherència en les respectives actuacions. Però quedaran molt clars també els criteris d'intervenció propis de la política de joventut: la universalització, de manera que la possibilitat d'introduir-se en el món de la creació sigui a l'abast potencial de tots els joves com a mínim en el nivell d'iniciació; l'adopció de la innovació com a estratègia d'aproximació i dinamització dels joves; i, finalment, la promoció de productes artístics juvenils amb la voluntat de fer-los públics, remarcant la seva qualitat quan sigui present, però buscant sobretot garantir que tots els joves que ho desitgin tindran l'oportunitat, en un moment o altre, de mostrar les seves creacions amb independència del nivell assolit.

L'aplicació d'aquest àmbit es recolzarà en el desenvolupament imminent de dos projectes de gran abast que n'esdevindran referents: Can Xalant, Centre de Creació Juvenil (d'iniciativa municipal), i la Casa de la Música Popular (d'iniciativa privada amb participació municipal).

PROJECIÓ DE LA CREACIÓ JUVENIL	2.1. Eines per a la producció
	2.2. Música
	2.3. Convocatòries
	2.4. Promoció de nous creadors
	2.5. Inicia't
	2.6. Formació

Programa 2.1. Eines per a la producció

Descripció

Amb aquest programa es pretén fonamentalment generar eines o serveis destinats a facilitar la producció artística a tots aquells joves que en tinguin l'inquietud i una voluntat manifesta de treballar-hi. Es contempla de manera especial els recursos espacials, entenent que són els que habitualment limiten d'una manera més clara la possibilitat de desenvolupar nous projectes.

Objectius

1. Oferir recursos físics o espais adequats per a la producció artística als joves creadors que en tinguin necessitat
2. Promoure i facilitar la gestió de nous projectes lligats al món de la cultura també des de l'òptica de la seva rendibilitat econòmica
3. Facilitar espais de trobada i relació entre creadors per tal que es produeixin intercanvis d'experiències i sigui possible generar nous projectes creatius basats en l'interdisciplinarietat

Accions

2.1.1. Espais pluridisciplinars de producció artística. APORTACIÓ COMISSIONS DE JOVES

Cessió d'espais físics suficients per tal que s'hi pugui desenvolupar produccions artístiques generades per joves. Els espais estaran concebuts des d'una òptica multifuncional, de manera que, amb simples retocs, puguin acollir projectes propis de diferents disciplines artístiques. El sistema preveurà un període màxim de cessió, amb preus assequibles, amb suport tècnic i especialitzat i establirà un sistema de contraprestacions, de manera que la producció resultant pugui ser inclosa en una programació estable de promoció artística juvenil de la ciutat. Seran necessaris no menys de quatre espais diferenciats, de diferents dimensions i amb diferents prestacions tècniques, que hauran d'incloure sempre instal·lacions d'aigua, elèctriques suficients per a equips especialitzats i connexions d'equips informàtics en xarxa.

2.1.2. Bucs d'assaig musical. APORTACIÓ COMISSIONS DE JOVES

Cessió d'espais per a l'assaig de grups musicals amb un sistema d'horaris diaris i amb un preu assequible. Cada buc, per tant, serà compartit per diferents grups, de manera que cap no en gaudirà de forma exclusiva, per eixamplar al màxim l'atenció de la demanda existents. Dotació mínima de quatre bucs. Cada espai estarà adequadament insonoritzat, comptarà amb dotació mínima de bateria, equip de veus i armaris-taquilles per a materials voluminosos.

2.1.3. Espais de producció multimèdia. APORTACIÓ COMISSIONS DE JOVES

Cessió d'espais especialitzats en la producció multimèdia, amb dotació d'equips digitals suficients i connectats als espais de producció artística (2.1.1. i 2.1.2.) per a facilitar noves produccions. Permetrà tractament digital d'imatge i so, tant per a enregistrament com a per a posproducció. Dos espais d'aquestes característiques. Es cediran amb un sistema d'horaris diaris i amb un preu assequible.

2.1.4. Incubadora d'empreses artístiques. APORTACIÓ COMISSIONS DE JOVES

Sistema de suport a iniciatives empresarials en el món de la cultura o la creació artística, segons el model bàsic generat a IMPEM per a empreses de matriu tecnològica. Cessió d'espai bàsic de treball amb recursos de gestió, suport tècnic i assessorament i formació especialitzada en àmbits empresarials adaptats a la matèria específica de les empreses. Projecte inicial amb previsió per a oferir suport a quatre iniciatives simultàniament.

Accions	Data d'inici	Nivell prioritat			Instàncies a cooperar											Estratègies					Edat prioritària				
		1	2	3	Cultura	IMPEM	IME	Salut	Esports	Serveis Socials	Urbanisme	Comunicació	Altres municipis - comarca	Entitats	Col·lectius no formals	Qualitat i innovació	Proximitat i territori	Comunicació	Serveis i acompanyament	12 a 16 anys	17 a 20 anys	21 a 25 anys	26 a 30 anys	31 a 35 anys	
1. Espais pluridis.	06/05																								
2. Bucs assaig	06/05																								
3. Espais multimèdia	06/05																								
4. Incubadora art.	01/08																								

Recursos humans

Dos tècnics especialitzats en dinamització artística que assumiran tasques de gestió i de control d'espais en les accions 1, 2 i 3. Conserge per atenció dels espais de producció en horaris no habituals (nit i caps de setmana). Un tècnic gestor per al projecte de l'acció 4. Professors i monitors per a ofertes formatives puntuals. Cal tenir en compte que aquesta despesa formarà part dels programes de Can Xalan i la Casa de la Música Popular, en gran part

Pressupost

El propi dels recursos humans. Servei extern de manteniment per a equips tècnics presents en els equipaments. Dotació anual per a manteniments i reparacions en espais i equips. Dotació específica per activitats de formació, assessorament i suport a empreses de l'incubadora (acció 4). Dotació anual per a difusió de serveis (1.000 €).

Equipaments

Centre de Promoció Juvenil. Can Xalan. Casa de la Música Popular.

Indicadors d'avaluació

Nombre d'usuaris de cadascun dels serveis, individuals o col·lectius. Ratios d'utilització i ocupació dels espais físics. Nombre de produccions artístiques finalitzades. Valoració d'itinerari d'exhibició posterior de les produccions finalitzades. Valoració de serveis per part dels usuaris. Valoració de qualitat artística de les produccions per part dels tècnics responsables. Nombre d'iniciatives empresarials que tanquen exitosament el cicle d'ajut.

Programa 2.2. Música

Descripció

Atenció específica en aquest programa a la producció musical com a referent bàsic de dinàmiques juvenils i generadora d'espais de relació, intercanvi i enriquiment grupal. Es planteja generar una oferta programadora estable a través de diverses vies que tindran en comú la presentació de formacions musicals de la ciutat o del seu entorn proper d'una forma periòdica, amb la voluntat de fomentar hàbits de consum cultural crític i també en un intent de garantir la possibilitat a tots els joves músics de presentar la seva feina en públic.

Objectius

1. Generar una oferta estable de música que reculli la diversitat estilística dels joves músics de la ciutat.
2. Garantir a la totalitat de grups musicals juvenils que es generin a la ciutat que tindran l'oportunitat d'actuar en públic amb unes condicions tècniques adequades a les seves necessitats o nivell
3. Promoure l'hàbit d'assistència periòdica a concerts com a element lúdic que complementi l'oferta d'oci de la ciutat, a més de pels seus valors estrictament culturals

Accions

2.2.1. Programació estable

Circuit d'actuacions musicals de petit format que combinaran espais públics amb espais privats i que generaran una oferta estable (periodicitat mensual, com a mínim) de cocerts en qualsevol de les vessants estilístiques presents a la ciutat. Es concebrà com a programa eminentment promocional i, per tant, els catxets cobriran fonamentalment les despeses. S'aprofitarà la programació i la recerca prèvia necessària de grups com a element dinamitzador per fomentar la participació directa en tasques organitzatives i, en darrer terme, generant algun col·lectiu o coordinadora estable de músics de la ciutat.

2.2.2. Espai concerts

Construcció o habilitació d'un espai o auditori estable per a actuacions de música moderna, pensat específicament per a aquesta finalitat, amb l'objecte que centralitzi les dinàmiques pròpies de les programacions musicals de promoció (2.2.1.) i que esdevingui sala de referència.

2.2.3. Dia de la música

Celebració d'aquesta efemèride amb la celebració d'una extensa proposta d'actuacions de carrer de petit format entre les quals es seleccionarà grups que posteriorment tindran l'oportunitat d'actuar en concert perfectament dotat a nivell tècnic i en programació formal de l'ajuntament.

2.2.4. Cirera Rock

Concurs musical organitzat pel grup de joves de l'Associació de Veïns del barri de Cirera. El Servei de Joventut garanteix el suport econòmic necessari per als premis dels guanyadors, que poden enregistrar un CD amb quatre temes del qual n'editen 100 còpies de caràcter promocional. Tenen, a més, una actuació garantida en programació municipal.

Accions	Data d'inici	Nivell prioritat			Instàncies a cooperar											Estratègies					Edat prioritària				
		1	2	3	Cultura	IMPEM	IME	Salut	Participació ciutadana	Serveis Socials	Urbanisme	Comunicació	Altres municipis - comarca	Entitats	Col·lectius no formals	Qualitat i innovació	Proximitat i territori	Comunicació	Serveis i acompanyament	12 a 16 anys	17 a 20 anys	21 a 25 anys	26 a 30 anys	31 a 35 anys	
1. Programació	10/06																								
2. Espai concerts	01/08																								
3. Dia de la música	06/05																								
4. Cirera rock	01/05																								

Recursos humans

Tècnics habituals del servei en tasques de gestió i responsables de gestió de l'espai concerts.

Pressupost

El propi dels recursos humans. Partida pressupostària anual per a la programació (inserir dins els

programes de la Casa de la Música Popular. I partida, pròpia del Patronat de Cultura, per al dia de la música. Partida anual de 1.200 € per a concurs Cirera rock.

Equipaments

Centre de Promoció Juvenil. Centres Cívics i locals privats. Futur espai concerts. Casa de la Música Popular.

Indicadors d'avaluació

Nombre d'assistents a programacions. Nombre de grups o col·lectius musicals participants. Seguiment d'itineraris artístics dels grups amb posterioritat a la seva participació. Nombre de grups participants al concurs Cirera rock. Nombre de públic assistent al concert Cirera Rock. Seguiment de la trajectòria o itinerari artístic del grup guanyador del concurs.

Programa 2.4. Promoció de nous creadors

Descripció

Conjunt de propostes programadores que busquen la presència efectiva en l'entorn ciutadà de les creacions de joves artistes. Totes les propostes es plantegen la promoció dels nous creadors i volen ressaltar, d'una banda, la potencial qualitat de les seves obres lligada a la capacitat d'innovació i d'experimentació, i pretenen, d'una altra banda, normalitzar la presència dels joves en el mercat cultural, ja sigui integrats en els circuits establerts, ja sigui promovent circuits paral·lels o alternatius. És fonamental en aquestes accions buscar la complicitat dels col·lectius o grups de creadors que es mouen amb certa regularitat pel territori.

Objectius

1. Fer visible i present la dinàmica creativa dels joves de la ciutat a través de la seva presència pública organitzada, periòdica i estable
2. Promoure la creació de circuits d'exhibició estables de creació juvenil que caracteritzats per propostes i llenguatges innovadores o experimentals
3. Facilitar la participació dels joves creadors, de forma individual o col·lectiva en la gestació i gestió de les propostes de programació estable

Accions

2.4.1. Mercat

Celebració anual d'un Mercat per a Joves Creadors, en el qual es mostren i es posen a la venda obres de joves creadors. L'abast de l'esdeveniment seria, com a mínim, comarcal. Cal generar unes bases per a la participació i un sistema controlat de compra-venda d'obra. No hi haurà limitació de mínims o màxims sobre l'obra exhibida, buscant la màxima facilitat per a l'accés de nous creadors al mercat. Cal dissenyar i habilitar un espai extens amb un mínim de prestacions per als expositors però que es caracteritzarà per la possibilitat de cadascun d'ells de ostrar l'obra amb els mínims recursos disponibles.

2.4.2. Portal nous creadors

Portal específic o derivat del portal jove de l'Ajuntament de Mataró, dedicat monogràficament als nous creadors. Com a contingut central, disposarà d'un catàleg o cens de joves creadors classificats per disciplines i orientacions estètiques, en el qual es donarà informació sobre cadascun d'ells, currículum i imatges de la seva obra. Incorporarà una agenda detallada, sistema de llistes de distribució per a intercanvi, fòrums oberts, weblog, i propostes interactives de creació en la xarxa. Es cedirà una part de la gestió del portal a col·lectius o grups artístics de la ciutat. De forma general, es concep el portal com a eina de dinamització de la creació artística juvenil.

2.4.3. ZONART-ZERO. Circuit alternatiu d'art. APORTACIÓ COMISSIONS DE JOVES

Elaboració d'un mapa d'espais ciutadans no habituals o no pensats com a espais d'exhibició artística per tal de programar-hi mostres de forma continuada i periòdica. Es tracta, fonamentalment, de donar nova utilitat a espais poc utilitzats. Tan aviat es podrà parlar de locals en desús com d'espais urbans concrets (places, racons, carrerons, etc.). S'hi podrà mostrar obra de forma convencional o bé realitzar-hi intervencions físiques. A partir d'un cens o catàleg de creadors interessats es programarà la seva presència amb mostres o intervencions de forma estable al llarg de l'any. La selecció i tria d'obres a mostrar es realitzarà a través d'una comissió integrada pels propis joves creadors.

2.4.4. Mostra d'Art Jove

Convocatòria anual adreçada a joves creadors d'entre 18 i 35 anys d'edat, en qualsevol disciplina artística que es planteja la promoció de la qualitat artística entre els nous creadors en obres compromeses amb nous llenguatges i experimentacions. S'accepten fins a 20 projectes, que s'exposen en mostra col·lectiva a l'Espai F. Un jurat selecciona la millor obra, a la qual se li ofereix una exposició individual en el mateix espai i la inscripció a un dels tallers de la Quinzena d'Art de Montesquiu. El gestiona des de fa tres anys el Patronat Municipal de Cultura.

2.4.5. Mostra de teatre juvenil

Programació d'espectacles teatrals realitzats per joves estudiants de centres de secundària de la ciutat. L'objectiu és promoure que els joves de 12 a 18 anys facin teatre i que es generi inquietud i interès per aquesta modalitat artística. Els espectadors del cicle són, normalment, els propis alumnes dels centres i les seves famílies. És, per tant, de consum intern.

2.4.6 Oficina de suport als nous creadors. APORTACIÓ COMISSIONS DE JOVES

Servei d'assessorament i orientació especialitzat en donar suport a joves creadors per a la producció de les seves obres, per al disseny de gira, per a la promoció, per a la recerca d'espais d'exhibició, per a la elaboració de projecte de producció, per a formació artística, per a programes o projectes internacionals... El servei estarà vinculat a les accions dels programes 2.1., 2.2., 2.3. i 2.6. S'ubicarà en el futur centre Can Xalant.

Accions	Data d'inici	Nivell prioritat			Instàncies a cooperar										Estratègies				Edat prioritària						
		1	2	3	Cultura	IMPEM	IME	Salut	Esports	Serveis Socials	Urbanisme	Comunicació	Altres municipis – comarca	Entitats	Col·lectius no formals	Qualitat i innovació	Proximitat i territori	Comunicació	Serveis i acompanyament	12 a 16 anys	17 a 20 anys	21 a 25 anys	26 a 30 anys	31 a 35 anys	
1. Mercat	04/08																								
2. Portal creadors	01/06																								
3. ZONART-ZERO	01/07																								
4. Mostra d'Art Jove	01/05																								
5. Mostra Teatre Juv.	01/05																								
6. Oficina suport	01/06																								

Recursos humans

Els recursos humans existents a Can Xalan que desenvoluparà aquest tipus de programes, així com el suport de tècnics del PMC. Un assessora per a l'oficina de suport.

Pressupost

El propi dels recursos humans. Partides específiques anuals per a l'acció 2., 4. i 5. La dos es generarà amb una partida inicial (2.500 €) i la web es gestionarà de forma estable pels responsables del Sidral. Les accions 4. i 5 depenen directament del Patronat Municipal de Cultura.

Equipaments

Centre de Promoció Juvenil. Can Xalan. Teatre Monumental. Espais ciutadans diversos.

Indicadors d'avaluació

Nombre de participants en cadascuna de les accions, discernint entre usuaris, col·laboradors i organitzadors, tenint en compte que, al menys en les accions 1. i 3., la participació serà central. Nombre de creadors inclosos en el portal artístic. Nombre de visites al portal. Nombre de públic assistent a espectralces o a mostres. Nombre de consultes o demandes de servei ateses en l'oficina de suport.

Programa 2.5. Inicia't

Descripció

Programacions establertes d'activitats destinades a promoure la iniciació al nivell més bàsic en diverses disciplines artístiques adreçades als joves. Es tracta, en essència, de garantir la possibilitat que tots els joves mantinguin un contacte bàsic amb tècniques creatives a través de l'experiència pròpia. No es pretén en aquest cas promoure la generació de nous creadors que aspirin a algun grau remarcable de qualitat artística sinó d'introduir els joves en el món de l'art familiaritzant-los amb determinades tècniques i facilitant que arribin a convertir-se en usuaris o consumidors culturals amb mínims referents que els permetin adoptar postures crítiques, basades en el coneixement. Aquestes accions requereixen la complicitat i treballa conjunt amb els centres d'ensenyament secundari (espai educatiu per als joves) i amb Can Xalant (desmitificant l'art com a manifestació pròpia d'espais allunyats de la realitat quotidiana).

Objectius

1. Facilitar el contacte directe dels joves per l'experiència pràctica amb tècniques artístiques al nivell més bàsic
2. Promoure entre els joves el gust per la creació artística de manera que n'esdevinguin consumidors crítics
3. Incentivar l'accés dels joves a espais especialitzats en l'oferta artística

Accions

2.5.1. Campanya anual IES

Oferta d'activitats o tallers artístics pensats específicament per als IES de la ciutat, en la qual s'introdueix els alumnes en determinades disciplines artístiques a través d'una formació simple o de la pràctica lúdica d'alguna de les disciplines. Els tallers els ofereixen-imparteixen joves creadors de la ciutat amb els quals s'estableixen acords de col·laboració.

2.5.2. Oferta estable tallers art lúdic. APORTACIÓ COMISSIONS DE JOVES

Oferta estable de tallers a Can Xalant per introduir joves en disciplines artístiques a partir d'aproximacions lúdiques a les tècniques artístiques. Es realitzen a través de llenguatges quotidians per als joves o que resultin atractius en funció de les seves estètiques, estils i gust (grafit, música electrònica, audiovisual, instal·lacions, performance teatral...). S'establiran acords amb creadors usuaris de Can Xalant (cessió d'espais per a la producció) per tal que una part significativa d'aquest tallers els puguin oferir ells mateixos.

2.5.3 Art a la vista. Prova-ho. APORTACIÓ COMISSIONS DE JOVES

Acords amb creadors consolidats o amb presència estable al mercat per realitzar o produir obres en espais (Can Xalant) i horaris acordats, de manera que grups de joves inscrits prèviament o grups classe d'IES puguin veure de forma directa com treballa i, eventualment, intervenir o ajudar en alguna tasca concreta creativa. Es fomenta, per tant, l'aproximació a la feina quotidiana de l'artista i al procés de creació, buscant, d'una banda, desmitificar-lo a l'hora de buscar-li significats i continguts i, d'altra, estimular potencialment el gust per crear dels propis joves.

Accions	Data d'inici	Nivell prioritat			Instàncies a cooperar										Estratègies					Edat prioritària						
		1	2	3	Cultura	IMPEM	IME	Salut	Esports	Serveis Socials	Urbanisme	Comunicació	Altres municipis - comarca	Entitats	Col·lectius no formals	Qualitat i innovació	Proximitat i territori	Comunicació	Serveis i acompanyament	12 a 16 anys	17 a 20 anys	21 a 25 anys	26 a 30 anys	31 a 35 anys		
1. Campanya IES	10/07																									
2. Tallers art lúdic	01/06																									
3. Art a la vista	01/06																									

Recursos humans

Monitors-pofessors dels tallers

Pressupost

El propi dels recursos humans. Partida específica per a cadascuna de les tres accions o programació de tallers (que es redueix en part gràcies als acords amb usuaris de Can Xalant i als ingressos en concepte d'inscripcions). No menys de 2.000 € anuals.

Equipaments

IES. Can Xalant

Indicadors d'avaluació

Nombre d'activitats o tallers realitzats. Nombre d'alumnes o participants als tallers. Nivell d'aprofitament dels tallers (nombre de participants en relació al màxim teòric previst). Valoració dels participacions i dels talleristes-artistes.

Recursos humans

Professorat estable de cadascun dels centres implicats.

Pressupost

El propi dels recursos humans. Partides específiques de gestió de cadascun dels centres implicats.
Partida específica del Servei de Joventut per a la difusió i promoció conjunta de tota l'oferta.

Equipaments

Can Xalant. Casa de la Música Popular. Aula Teatre Monumental.

Indicadors d'avaluació

Nombre de cursos programats. Nombre d'alumnes inscrits. Nivell d'aprofitament dels cursos (nombre de participants en relació al màxim teòric previst). Valoració dels participacions i dels talleristes-professors.

3. OCI I DINAMITZACIÓ

Els àmbits de socialització dels joves tenen a veure majoritàriament (si exceptuem l'espai del centre d'ensenyament) amb el desenvolupament d'activitats d'oci o de lleure, amb continguts fonamentalment lúdics. En aquests àmbits es generen els grups d'iguals, es produeixen els aprenentatges lligats a les habilitats socials i es configuren una part fonamental dels hàbits que més endavant seran definitius a l'hora de configurar valors i, en un altre ordre de coses, posicions ideològiques.

La intervenció de les polítiques de joventut en l'oci té a veure, per tant, amb la seva voluntat transformadora, quan intenten promoure valors lligats a la convivència, a la participació democràtica o a la diversitat i la tolerància. Es promouen les activitats d'oci com a conductores d'aquests valors i s'intenta que l'experimentació i la pràctica quotidiana contribueixin a convertir-los en elements integrats de forma natural en l'entorn juvenil.

L'eina fonamental per intervenir en els espais d'oci dels joves amb objectius concrets és la dinamització. L'aproximació als joves amb la voluntat d'incentivar que siguin ells mateixos els que gestionin els seus espais d'oci és vital per tal que els valors que volem promoure siguin assumits com a cosa pròpia. Per aquesta raó, l'oci com a simple oferta de consum no té sentit des de l'òptica de la política de joventut, de la mateixa manera que la promoció de valors des d'una posició teòrica sense intervenció directa en el medi es converteix en un simple exercici de retòrica amb escassos efectes reals. Oci i dinamització, per tant, són en política de joventut inseparables.

Els programes d'aquest àmbit pretenen, en conseqüència amb el que hem dit fins aquí, posar en funcionament tres elements clau: la disposició de recursos físics suficients per treballar els espais d'oci amb garanties de qualitat i possibilitats reals d'èxit, la posada en joc d'accions directes de dinamització per convertir els joves en protagonistes del seu temps i espai d'oci i la generació d'una oferta d'oci diversificada, alternativa a les propostes de pur consum, i que doni contingut pràctic als recursos físics i a les eines de dinamització.

OCI I DINAMITZACIÓ	3.1. Ciutat jove
	3.2. Dinamització estudiants
	3.3. Oci alternatiu
	3.4. Esport x Esport
	3.5. Campanya d'estiu

Programa 3.1. Ciutat jove

Descripció

És imprescindible per a la promoció de les dinàmiques juvenils de qualsevol territori l'existència d'espais físics que, d'una banda, recullin la diversitat de recursos necessaris per a les tasques de dinamització i suport als joves i que, d'una altra banda, esdevinguin referent per als joves en la seva relació amb l'administració i per al desenvolupament (de forma íntegra o com a punt de partida) dels seus projectes personals, de forma individual o grupal. Mataró compta en la data de partida d'aquest pla amb un seguit de recursos físics que, tot i que compleixen una missió necessària, són insuficients atesa la seva grandària i necessitats de servei. Aquest programa planteja la creació de dos projectes bàsics de gestió dels espais mínims necessaris per al desenvolupament correcte i adequat de la política de joventut municipal.

Objectius

1. Desenvolupar un sistema de gestió normalitzat i unificat d'equipaments municipals especialitzats en l'atenció als joves
2. Establir relacions de xarxa entre els diferents equipaments que tenen com a missió central l'atenció als joves des de diferents posicions o òptiques de treball
3. Promoure la territorialització dels serveis bàsics d'atenció i promoció juvenil, de manera arribin de forma suficient als diferents territoris o zones que són espai habitual de socialització per a ells.
4. Garantir l'accessibilitat a qualsevol servei que pugui ser de necessitat per als joves a través de la prestació directa de serveis o de la derivació o acompanyament des d'un equipament de referència.

Accions

3.1.1. Finestreta única. Centre de Promoció Juvenil

Elaboració i aplicació d'un projecte de gestió del Centre de Promoció Juvenil, o equipament central de serveis a la joventut. Es tracta de l'equipament bàsic de referència per a la política de joventut de Mataró, que centralitza la gestió dels serveis i programacions bàsics del Pla Jove x Mataró i a partir del qual s'articula tota la intervenció al conjunt de la ciutat. Parteix de la idea de finestreta única en la mesura que es planteja prestar tots els serveis de referència per als joves, de manera que qualsevol necessitat juvenil pugui ser atesa directament en l'equipament o be derivada a un espai de major especialització després de rebre orientacions bàsiques, en aplicació de l'estratègia d'acompanyament. Serà, per tant, un equipament que primarà i buscarà l'increment d'accessibilitat per als joves de qualsevol servei que sigui del seu interès o necessitat per diverses vies. El centre comptarà, d'altra banda, amb els espais físics fonamentals per articular els seus serveis centrals i allotjarà la seu de l'Oficina Tècnica de Joventut de l'ajuntament. En el moment de redactar aquest projecte, el Centre de Promoció Juvenil es desenvoluparà en l'equipament conegut com a Casal de Joves El Sidral, però serà traslladat a un nou equipament, de major capacitat i prestacions, tan aviat com sigui possible i viable la seva habilitació. En un apartat posterior d'aquest pla es descriu les prestacions mínimes de què ha de disposar l'esmentat equipament.

3.1.2. Projecte Xarxa Ciutat Jove. APORTACIÓ COMISSIONS DE JOVES

Elaboració i aplicació d'un projecte de gestió i relacions de xarxa dels diferents equipaments dedicats en major o menor grau a l'atenció als joves a la ciutat. El projecte preveurà dos nivells de gestió en funció de si són equipaments especialitzats en a l'atenció als joves o si són equipaments d'especialització temàtica però no per tram d'edat. En el primer nivell de gestió trobarem el Centre de Promoció Juvenil i els Espais Joves distribuïts arreu de la ciutat (es preveu un creixement del seu nombre fins a la xifra òptima de set), com a espais referents bàsics de la política de joventut. En el segon nivell trobarem altres equipaments públics gestionats per departaments o serveis diferents del de Joventut però que parcialment atenen població jove. Amb ells es preveurà relacions de xarxa basades en la coordinació per incorporar les seves activitats o serveis propis a la política de joventut global i per tal que puguin acollir puntualment però de forma estable, activitats d'aquest pla que hi siguin especialment avinents en funció de les seves característiques tècniques i adequació a l'espai. De la mateixa manera que amb el Centre de Promoció Juvenil, en un apartat posterior d'aquest pla es desenvolupa la proposta d'organització dels Espais Joves i la idea de xarxa i de funcionament coordinat per a la resta d'equipaments.

Accions	Data d'inici	Nivell prioritat			Instàncies a cooperar										Estratègies				Edat prioritària						
		1	2	3	Cultura	IMPEM	IME	Salut	Esports	Serveis Socials	Urbanisme	Participació ciutadana	Altres municipis – comarca	Entitats	Col·lectius no formals	Qualitat i innovació	Proximitat i territori	Comunicació	Serveis i acompanyament	12 a 16 anys	17 a 20 anys	21 a 25 anys	26 a 30 anys	31 a 35 anys	
1. Finestreta única	01/06																								
2. Xarxa Ciutat Jove	01/06																								

Recursos humans

Cap d'específic al marge dels tècnics habituals del Servei de Joventut. Caldrà contemplar nous professionals quan es vagi ampliant el nombre d'Espais Joves en servei.

Pressupost

Cap d'específic en la mesura que parlem d'elaborar un projecte i aplicar-ne els continguts amb els recursos disponibles.

Equipaments

Centre de Promoció Juvenil i Espais Joves de la Xarxa Ciutat

Indicadors d'avaluació

Valoracions tècniques sobre graus d'aplicació dels projectes i sistemes que aquests hagin previst.

Programa 3.3. Oci alternatiu

Descripció

Oferta d'oci que pretén diversificar les opcions existents a Mataró per als joves, donant alternatives a l'oci més comercial. Caldrà adaptar aquestes programacions a les diferents franges d'edat dels joves i a la diversitat d'interessos i característiques d'aquests, amb una especial atenció per la nit i els caps de setmana, temps de lleure per excel·lència entre els joves. Caldrà promoure la participació directa dels joves en l'organització de les activitats.

Objectius

1. Garantir l'existència a Mataró d'una oferta estable i diversa d'activitats d'oci per a joves
2. Promoure l'ús actiu del lleure entre els joves per la socialització, experimentació i creixement personal
3. Atendre de forma específica les demandes d'oci en les franges de tarda, nit i cap de setmana

Accions

3.3.1. Mataró, Nit oberta. APORTACIÓ COMISSIONS DE JOVES

Programa d'activitats lúdiques en horari nocturn (a partir de les 22h) els divendres o els dissabtes en diversitat d'espais de la ciutat, durant tot l'any de forma estable. Especialment sensible a les propostes d'activitat que es recullin i a la coorganització amb els col·lectius de joves.

3.3.2. + tardes. APORTACIÓ COMISSIONS DE JOVES

Programació estable de cursos, tallers i xerrades de diferents temàtiques (alternatiu, culturals, artístics, tecnològics, etc.) en horari de tarda - vespre entre setmana. Funcionament en cicles bimensuals o trimestrals. Es realitzaran principalment als equipaments juvenils sense desatendre altres possibilitats.

3.3.3. Cap de setmana. APORTACIÓ COMISSIONS DE JOVES

Ocupació del temps lliure en cap de setmana dels joves i adolescents amb activitats eminentment lúdiques però amb aspectes d'educació no formal que primin la participació i el coneixement de la ciutat i la relació amb altres tipus o col·lectius de joves. De la mateixa manera que en les dues accions precedents, preferència per activitats gestionades directament per entitats i col·lectius o bé amb el seu suport. Les activitats es programen en horaris diürns (matí i/o tarda).

3.3.4. Cultura a bon preu. APORTACIÓ COMISSIONS DE JOVES

Sistema de descomptes (en alguns casos ofertes gratuïtes) en els preus de les programacions culturals (o d'oci) estables o periòdiques de la ciutat.

Accions	Data d'inici	Nivell prioritat			Instàncies a cooperar										Estratègies					Edat prioritària					
		1	2	3	Cultura	IMPEM	IME	Salut	Esports	Serveis Socials	Urbanisme	Comunicació	Altres municipis - comarca	Entitats	Col·lectius no formals	Qualitat i innovació	Proximitat i territori	Comunicació	Serveis i acompanyament	12 a 16 anys	17 a 20 anys	21 a 25 anys	26 a 30 anys	31 a 35 anys	
1. Nit oberta	01/05	■			■				■				■	■	■		■	■			■	■	■	■	
2. + tardes	01/06	■	■		■												■	■			■	■	■	■	
3. Cap de setmana	01/07		■		■												■	■			■	■	■	■	
4. Cultura a bon preu	01/06		■		■												■	■			■	■	■	■	

Recursos humans

Dinamitzadors - Tècnic/a joventut - Professorat cursos i talleristes

Pressupost

El propi dels recursos humans. Partida per activitats de cada acció (mínim 1.500 € mes). Difusió accions

Equipaments

Centre de Promoció Juvenil. Espais Joves. Centres cívics. Equipaments esportius. Equipaments culturals. IES.

Indicadors d'avaluació

Nombre d'activitats programades i realitzades - Nombre de joves, entitats o col·lectius implicats en

l'organització de les activitats – Nombre d'assistents i inscripcions a les activitats – Nivell satisfacció

Programa 3.4. Esport x Esport

Descripció

La intervenció específica en temàtiques esportives des de l'òptica de les polítiques de joventut ens fa observar la seva pràctica des d'una perspectiva social i lúdica, com a ocupació pròpia de temps d'oci i amb resultats lligats a la socialització i al foment d'espais relacionals. Des d'aquest programa es preveu incidir en la política esportiva municipal obrint o eixamplant la pràctica esportiva des d'aquesta perspectiva, obviant o deixant per a altres àmbits l'esport des de la perspectiva de la competició, en el món de les associacions o clubs formalment federats. Es pretén, per tant, facilitar recursos físics per a la pràctica d'esport en temps d'oci, en el marc de colles o col·lectius no formals de joves, buscant l'espontaneïtat i defugint com a element limitador la planificació o la regularització. Així, es tracta de garantir que a la ciutat es comptarà amb espais o pistes esportives destinades total o parcialment a la pràctica espontània d'esport per la via de l'habilitació de nous espais o de l'obtenció de rendibilitat dels espais ja existents.

Objectius

1. Promoure l'esport com a pràctica socialitzadora, hàbit en temps d'oci, deslligada de la seva vessant competitiva.
2. Facilitar l'accés dels joves a espais o pistes esportives infrautilitzades a través d'un sistema de gestió que n'optimitzi l'ús
3. Garantir que els joves podran disposar a la ciutat de diversitat d'espais adequats per a la pràctica esportiva espontània

Accions

3.4.1. Espais lliures

Planificació i habilitació d'espais o pistes esportives pensats específicament per a la pràctica espontània d'esports, com a zones d'ús ciutadà lliure, obert i no restringit. Es planejarà la distribució d'espais al conjunt de la ciutat, buscant la cobertura de tot el territori. Els espais tindran diversos usos esportius i, tot i que seran adequats per a la pràctica de l'esport, no serà necessària una qualitat d'instal·lacions equiparable a nivells normatius o professionals per a la pràctica federada. Les zones esportives s'adaptaran als espais en els qual s'ubiquin, de manera que esdevinguin un element integrat en la trama urbana i que siguin una peça més de l'ús ciutadà dels espais públics. Es pensarà, com a mínim, en espais dedicats a la pràctica del patinatge, skate, bàsquet, futbol, voleibol, tennis taula, footing i pràctiques d'escalada esportiva (bulder). Es pensarà els espais de manera que puguin estar connectats per carrils bici. El disseny i distribució per la ciutat es desenvoluparà de forma participada, amb presència bàsica de joves. Aquesta acció preveu, per tant, el procés participatiu necessari per a la creació del projecte de planificació, que després s'haurà de fer realitat (construcció o habilitació) a partir de la gestió especialitzada dels departaments implicats.

3.4.2. Fora d'hores

Sistema estructurat d'obertura i accés controlat a les pistes esportives de centres d'ensenyament per tal que els joves hi puguin desenvolupar pràctiques lliures o espontànies d'esport, fora d'horaris escolars i no coincidents amb altres activitats que hi puguin tenir lloc. Serà necessari establir un sistema d'obertura, control i seguretat per garantir l'accés lliure i ordenat, però sense que això impliqui necessàriament la pràctica organitzada dels esports. Caldrà pensar en dotar els espais d'un sistema de control o consergeria i, eventualment, amb la presència d'educadors o dinamitzadors dels equips habituals dels serveis de joventut i esports per incentivar dinàmiques participatives i obrir noves vies de treball amb els joves en el camp de l'oci. Atesa la complexitat de la gestió d'aquest servei, caldrà pensar en un primer període a títol de prova pilot en un nombre limitat d'espais o centres, per a una posterior aplicació de major abast.

Accions	Data d'inici	Nivell prioritat			Instàncies a cooperar										Estratègies			Edat prioritària						
		1	2	3	Cultura	IMPEM	IME	Salut	Esports	Serveis Socials	Urbanisme	Comunicació	Altres municipis – comarca	Entitats	Col·lectius no formals	Qualitat i innovació	Proximitat i territori	Comunicació	Serveis i acompanyament	12 a 16 anys	17 a 20 anys	21 a 25 anys	26 a 30 anys	31 a 35 anys
1. Espais lliures	01/06																							
2. Fora d'hores	01/07																							

Recursos humans

Els propis dels serveis habituals de joventut i esports més la dotació requerida per a control de pistes esportives de centres d'ensenyament.

Pressupost

El propi dels recursos humans. Cap d'específic, excepte per a l'edició de material de difusió (600 € l'any)

Equipaments

Espais públics. Centres d'ensenyament primari i secundari de la ciutat

Indicadors d'avaluació

Nombre de joves, entitats o col·lectius participants en el disseny del projecte espais lliures. Valoració final del projecte per part dels participacions en la seva elaboració. Nombre de centre d'ensenyament amb pistes ofertes. Nombre d'hores d'obertura de pistes. Nombre d'usuaris de les pistes. Nivell d'aproximament de les pistes (cabuda potencial de les pistes durant les hores d'obertura en relació a nombre d'usuaris).

Programa 3.5. Campanya d'estiu

Descripció

Programació d'oci per a joves intensa, durant la segona meitat del mes de juny i durant tot el mes de juliol. Integra totes les activitats previstes en les accions del programa 3.3. Oci alternatiu amb una major freqüència i en nombre superior, de manera que es genera una programació de caràcter *explosiu*, més visible, més present en l'entorn ciutadà i amb major potencial d'usuaris. Durant els períodes d'estiu augmenten el nombre d'hores disponibles per a l'oci per part dels joves i es converteix en un moment idoni per mostrar de forma compacta el global de potencials de programació i servei de la política de joventut en el camp de l'oci. Aquesta major presència estacional es converteix, així mateix, en un recurs promocional important per a les programacions estables que tenen lloc durant la resta de l'any perquè els joves accedeixen en major quantitat als equipaments i, per tant, en rendibilitzen també l'ús.

Objectius

1. Atendre la major disponibilitat de temps lliure dels joves durant els períodes estiuencs amb oferta coherent amb la programació estable anual
2. Donar visibilitat a les actuacions estables i continuades en el camp de l'oci juvenil
3. Ampliar l'abast, en nombre i perfils dels joves, de les programacions habituals d'oci juvenil

Accions

3.5.1. De tot i més

Accions	Data d'inici	Nivell prioritat			Instàncies a cooperar										Estratègies			Edat prioritària							
		1	2	3	Cultura	IMPEM	IME	Salut	Esports	Serveis Socials	Participació ciutadana	Comunicació	Altres municipis - comarca	Entitats	Col·lectius no formals	Qualitat i innovació	Proximitat i territori	Comunicació	Serveis i acompanyament	12 a 16 anys	17 a 20 anys	21 a 25 anys	26 a 30 anys	31 a 35 anys	
1. De tot i més	06/07																								

Recursos humans

Els habituals del Servei de Joventut

Pressupost

Ampliació dels recursos mensuals disponibles per a programacions d'oci (12.000 € per a cada campanya). Gran campanya de promoció en publicitat (3.000 €).

Equipaments

Centre de Promoció Juvenil. Espais Joves. Centres cívics. Equipaments culturals. Equipaments esportius. IES.

Indicadors d'avaluació

Nombre d'activitats programades i realitzades - Nombre de joves, entitats o col·lectius implicats en l'organització de les activitats - Nombre d'assistents i inscripcions a les activitats - Nivell satisfacció

4. PARTICIPACIÓ

Hem vist que la participació ocupa un espai central en l'aplicació del Pla Jove x Mataró perquè articula un dels seus objectius generals i, al mateix temps, l'adoptem com a criteri d'intervenció, amb la precisió que ens interessa en tant que procés que defineix el sentit de la nostra tasca i com a instrument per treballar i fomentar els valors democràtics, de diversitat i tolerància.

La participació, per tant, és a la vegada objectiu i mètode. Ens la plantejarem com a objectiu perquè assolir un grau elevat de participació entre els joves ens posa en disposició de treballar valors que són fonamentals en els processos educatius i de creixement integral dels nostres joves. Però ens interessa també en tant que mètode perquè l'èxit de gairebé totes les actuacions en matèria de joventut requereixen la presència i implicació dels joves més enllà de la seva simple intervenció com a usuaris. Diríem, en general, que no és possible assolir un grau remarcable de participació (objectiu) sense incorporar-la de forma quotidiana en la nostra manera de treball (mètode). La participació en tant que objectiu no és el final ni la culminació d'un procés; és el procés en si mateix.

La política de joventut de Mataró disposa d'eines formals per treballar la participació, però durant els darrers anys s'ha pogut comprovar que la seva eficàcia és limitada, que és molt difícil assolir la massa crítica mínima per defensar que aconseguim bons nivells de participació i que costa molt trobar estímuls que impulsin els joves a integrar-se en processos participatius. Sense renunciar a situar la participació en un espai central de la política de joventut de la ciutat, sembla clar que cal reorientar l'actuació en aquest camp. Per aquesta raó, els programes i accions d'aquest àmbit actuen en dues direccions clares. En primer lloc s'intenta donar nou impuls als instruments de participació ja existents (consells, associacions...) per la via de buscar espais concrets de treball que defugin la teorització i l'allunyament de la quotidianitat. En segon lloc s'intenta engegar vies de treball noves que ens acostin als col·lectius de joves (majoritaris) que no formen part de cap moviment associatiu i que tampoc no formen part de processos participatius menys formals.

PARTICIPACIÓ	4.1. Consell Municipal de Joves
	4.2. Fòrum
	4.3. Associacions
	4.4. Viver d'iniciatives juvenils
	4.5. Diversitat i convivència

Programa 4.1. Consell Municipal de Joves

Descripció

Aquest programa pretén revitalitzar el funcionament del consell municipal de joves a través, fonamentalment, d'un procés de debat que porti al replantejament de la seva naturalesa, finalitats i funcionament. A nivell pràctic haurà de portar a l'adopció de temàtiques o camps de treball ben concretes que augmentin la percepció dels seus membres de la capacitat real d'incidència en el món juvenil. La primera acció implica una fase prèvia de debat abans d'arribar a fórmules específiques de treball, i les dues posteriors intenten centrar els mínims espais de treball del consell en el futur, amb independència del model que acabi adoptant. És important remarcar que en aquest programa es planteja amb tota claretat la necessitat que els propis joves realitzin un procés de discussió de resultat obert, amb suport municipal en allò que respecta als mitjans necessaris, però que haurà d'aportar conclusions específiques referides al model de funcionament. Aquest programa implica també la possibilitat (necessitat) que l'ajuntament assumeixi un model de consell o òrgan d'interlocució amb els joves, diferent de l'actual.

Objectius

1. Agilitzar el funcionament del consell de manera que pugui abordar de forma directa aspectes concrets de la política de joventut i de l'acció municipal en general
2. Eixamplar la base de participació en el consell a partir de la incorporació de joves individuals per vies informals i amb finalitats i objectius de treball molt concrets
3. Augmentar el grau d'autonomia del consell respecte al propi Servei de Joventut, de manera que pugui redefinir les seves funcions de forma independent

Accions

4.1.1. Refundació

Promoció i impuls d'un procés de debat juvenil, liderat pels actuals membres del consell, amb el suport municipal que requereixin a nivell d'infraestructura i suport tècnic, per redefinir funcions, objectius, estructura i model, si és necessari, del consell de joventut o de qualsevol altre organisme equivalent que en el futur pogués assumir tasques d'interlocució juvenil amb l'ajuntament. La durada i mètode de debat el decidiran els propis membres del consell i, en qualsevol cas, el Servei de Joventut reservarà uns recursos específics que donar-li impuls i facilitar-ne els processos. Com a opcions a plantejar d'entrada es podrà discutir la possibilitat de la desinstitucionalització del consell (consell independent) amb possible suport inicial (dinamitzador) del propi ajuntament. Es plantejarà també la possibilitat d'escenificar una refundació (transformar la denominació, imatge, objectius i fórmules amb què es presenta a la ciutadania) per buscar un major grau d'autonomia i buscar la cooperació amb l'ajuntament a través de convenis i acords amb compromisos mutus.

4.1.2. Plenari

Amb independència del model de consell triat finalment pels propis joves, es plantejarà des de l'àmbit municipal el funcionament d'un sistema de participació que podrà ser adoptat o substituït posteriorment pel nou model de consell però que garantirà durant l'etapa de debat (de durada indefinida) les necessitats d'interlocució de l'ajuntament. Es basarà en el replantejament del sistema de treball del consell a partir del seu plenari o assemblea (reunió o trobada periòdica de tots els membres) de manera que es pugui espaiar la seva periodicitat i, al mateix temps, es pugui establir espais de decisió ben específics, cedits o cogestionats amb el Servei de Joventut. Com a pautes establir una trobada trimestral (com a màxim) en la qual es debaten temes lligats amb les prioritats i criteris d'intervenció de la política municipal de joventut i l'establiment d'una agenda anual d'accions del Pla Jove x Mataró sobre les quals el consell tindrà la possibilitat de prendre decisions concretes i que serien assumides pel Servei de Joventut. Aquesta agenda de projectes es treballarien punt per punt, mercès a l'acció 4.1.3.

4.1.2. Punt x punt

Articulació d'un sistema de comissions o grups de treball que penguin del consell i que serveixen per treballar amb la màxima concreció possible en projectes o espais d'intervenció de política de joventut que s'han acordat prèviament entre el Servei de Joventut i el plenari del consell. Els grups de treball no seran necessàriament fixos, de manera que es crearan i dissoldran en funció de les dinàmiques de treball, i estaran oberts al conjunt de la població juvenil, sense necessitat que els seus participants formin part d'associacions o representin cap col·lectiu concret. Es tracta de buscar la màxima ampliació possible amb participació de joves que estiguin interessats específicament en la temàtica pròpia del grup, i evitant que aquest interès els obligui a participar en la dinàmica general i completa del consell. Es tracta de simplificar la participació, de facilitar-ne l'accés a les persones que no en tenen l'hàbit i de centrar el treball en temes molt concrets, molt visibles i de fàcil entesa. Aquesta manera de treballar implica una simplificació dels sistemes de pertinença o participació al consell. Es busca també la promoció de trobades o reunions informals, sense necessitat de convocatòries extenses o completes i la transformació de la dinàmica del consell en un mètode quotidià, proper als joves. Algun d'aquests grups pot esdevenir una mena de comissió de seguiment de l'aplicació de determinades accions o programes del pla. Pot implicar també la possibilitat que el grup es reuneixi (amb la mediació que sigui necessària) amb tècnics o responsables d'altres departaments municipals

Accions	Data d'inici	Nivell prioritat			Instàncies a cooperar										Estratègies				Edat prioritària						
		1	2	3	Cultura	IMPEM	IME	Salut	Esports	Serveis Socials	Urbanisme	Comunicació	Altres municipis – comarca	Entitats	Col·lectius no formals	Qualitat i innovació	Proximitat i territori	Comunicació	Serveis i acompanyament	12 a 16 anys	17 a 20 anys	21 a 25 anys	26 a 30 anys	31 a 35 anys	
1. Refundació	10/05																								
1. Plenari	01/06																								
2. Punt x punt	01/06																								

Recursos humans

Tècnic específic del Servei de Joventut dedicat a la dinamització dels processos

Pressupost

El propi dels recursos humans. Dotació específica per a un conveni de cooperació en el cas d'una refundació del consell o per al seu simple funcionament en el cas de mantenir l'estructura actual (mínim 2.000 € anuals).

Equipaments

Centre de Promoció Juvenil

Indicadors d'avaluació

Nombre de joves a títol individual o com a representants d'entitats o col·lectius que participin en els processos. Nivell de conclusions a que s'arribi. Nombre d'accions o projectes del pla assumits o sobre els que s'acceptin treballar des del consell.

Recursos humans

Equip habitual del Servei de Joventut amb un tècnic especialitzat

Pressupost

El propi dels recursos humans. Partida anual per a l'organització del fòrum (500 €). Partida anual per funcionament de grups o comissions (300 €). Partida anual per a l'acció 3 (requereix pressupostos específics de servei).

Equipaments

Centre de Promoció Juvenil

Indicadors d'avaluació

Nombre de participants a l'edició anual i als grups de treball. Celeritat i nivell de concreció en les respostes municipals a les demandes. Nombre de propostes i demandes assumides. Estabilitat i valoració de gestió dels grups de treball. Nombre de joves subscrits al sistema SMS i participants al web.

Programa 4.3. Associacions

Descripció

Desplegament ordenat de múltiples formes de suport associatiu.

Objectius

1. Afavorir l'autonomia de gestió de les associacions juvenils o amb nombre remarcable de joves
2. Promoure la implicació del món associatiu en la gestió de programacions i serveis adreçats específicament als joves
3. Visualitzar de forma quotidiana les iniciatives i projectes desenvolupats per les associacions juvenils

Accions

4.3.1. Subvencions

Dotació anual per donar suport a projectes associatius d'iniciativa juvenil.

4.3.2. Convenis cogestió

Promoció de cogestió de serveis i programacions adreçades a joves per part d'associacions juvenils o de serveis a la joventut segons un sistema de compromisos mutus. Cal catalogar les accions del pla que són susceptibles de ser desenvolupades o gestionades per associacions i fer una recerca activa d'entitats o col·lectius que pugui sentir-s'hi implicades.

4.3.3. Cessió d'espais

Sistema de cessió d'espais a associacions o col·lectius juvenils per a desenvolupar espais de treball o activitats concretes. No es parlarà mai de cessió estable o indefinida d'espais, sinó acordada temporalment i a en funció d'un seguit de projectes associatius concrets a desenvolupar. Dues modalitats bàsiques d'espais: despatxos o espais de gestió associativa i espais d'ús polivalent per a celebració d'activitats o actes públics.

Accions	Data d'inici	Nivell prioritat			Instàncies a cooperar										Estratègies					Edat prioritària					
		1	2	3	Cultura	IMPEM	IME	Salut	Esports	Serveis Socials	Urbanisme	Comunicació	Altres municipis – comarca	Entitats	Col·lectius no formals	Qualitat i innovació	Proximitat i territori	Comunicació	Serveis i acompanyament	12 a 16 anys	17 a 20 anys	21 a 25 anys	26 a 30 anys	31 a 35 anys	
1. Subvencions	01/05																								
2. Convenis cogestió	01/05																								
3. Cessió d'espais	01/08																								

Recursos humans

Equip habitual del Servei de Joventut

Pressupost

Dotació anual per a la concessió de subvencions. Pressupostos propis de cada acció a desenvolupar via conveni.

Equipaments

Centre de Promoció Juvenil. Espais Joves

Indicadors d'avaluació

Nombre d'entitats sol·licitants d'ajuts. Nombre de joves implicats en les entitats sol·licitants i subvencionades. Nivell d'execució dels ajuts concedits. Nombre de convenis de gestió de serveis o programacions i quantitats econòmiques gestionades sota haches concepte. Nombre de demandes d'espais de gestió.

Programa 4.4. Viver d'iniciatives juvenils

Descripció

Programa destinat a promoure el desenvolupament de projectes o iniciatives que tenen com a promotors o protagonistes joves individuals o col·lectius de joves no estructurats com a entitats formals. Es busca potenciar la màxima dinàmica possible entre els joves sense que això hagi d'implicar, necessàriament, la constitució d'entitats. Treball específic de dinamització i proximitat, desenvolupat en bona mesura des dels diferents Espais Joves que conformen la Xarxa Ciutat. Es pretén, d'altra banda, la visibilitat de dinàmiques juvenils que, contra els tòpics generals, són presents a la ciutat, però resten ocultes pel fet que no es contempla activitats o iniciatives no formals a l'hora de potenciar projectes o programes de participació. Els projectes o activitats a què es planteja donar suport seran majoritàriament de poca quantitat, de realització immediata o ràpida i no implicaran necessàriament un gran nombre de joves. Estaríem parlant de donar suport a moltes petites iniciatives que, tot i que necessiten suport, no requereixen grans quantitats econòmiques. Des d'aquesta òptica, s'optarà per donar suport a 10 petits projectes que requereixen 100 euros cadascun abans que donar suport a un únic projecte de 1.000 euros. L'efecte dels petits ajuts és més immediat, és percebut de forma directa, permet donar resposta efectiva a petites demandes que, pel fet de ser petites no són menys importants per als seus protagonistes, i ens permet incorporar a noves dinàmiques a joves no habituats a associar-se i a executar projectes que vagin més enllà del gaudi personal.

Objectius

1. Promoure l'autoorganització de joves no associats per a donar satisfacció a inquietuds individuals o grupals d'una forma senzilla i directa
2. Fer visibles les dinàmiques juvenils de baixa intensitat, habitualment poc perceptibles des del conjunt de la ciutadania, però que constitueixen per addició de petits projectes els sistemes més habituals de relació i socialització juvenil
3. Incidir amb tècniques de dinamització en la promoció de valors a través de la participació com a procés en joves amb els quals no hi ha vies normalitzades d'interlocució

Accions

4.4.1. Espai

Oferta de cessió d'espais per a projectes de col·lectius no formals. Modalitat d'espai de gestió o despatx i modalitat d'espai polivalent per a realització d'activitats o actes públics.

4.4.2. Diners

Dotació anual per oferir petits suports econòmics a joves individuals o col·lectius no formals per al desenvolupament d'iniciatives de realització immediata, abast molt circumscrit a l'entorn immediat dels joves i de satisfacció directa i ràpida. Caldrà articular un sistema d'atorgament d'ajuts sota alguna fórmula que no faci necessària l'existència d'entitat jurídica.

4.4.3. Acompanyament

Suport tècnic i orientació per a la concreció i desenvolupament de les petites iniciatives que mereixen el suport econòmic en aquest programa. Es desenvoluparà en treball de proximitat des dels equipaments de referència (Centre de Promoció Juvenil Espais Joves).

4.4.4. Fira d'Iniciatives Juvenils

Esdeveniment de trobada i mostra d'iniciatives juvenils habitualment no visibles o poc presents en l'entorn social. Més que de col·lectius o entitats, serà una fira de projectes o iniciatives. Propostes concretes desenvolupades per joves que constitueixin mostra i exemple de les seves dinàmiques habituals. Actuarà com a discurs positiu referit als joves, esdevindrà espai de promoció i difusió de les seves iniciatives i aportarà exemple positiu per a tasques de dinamització. Es podrà entendre com a iniciativa juvenil tant un treball o projecte de carrera especialment reeixit, com una iniciativa empresarial juvenil, com l'edició d'una publicació, com l'organització d'una activitat concreta.... No es preten un esdeveniment de gran abast, sinó de qualitat i potenciador de la relació i la diversitat.

Accions	Data d'inici	Nivell prioritat			Instàncies a cooperar										Estratègies				Edat prioritària						
		1	2	3	Cultura	IMPEM	IME	Salut	Esports	Serveis Socials	Urbanisme	Comunicació	Altres municipis – comarca	Entitats	Col·lectius no formals	Qualitat i innovació	Proximitat i territori	Comunicació	Serveis i acompanyament	12 a 16 anys	17 a 20 anys	21 a 25 anys	26 a 30 anys	31 a 35 anys	
1. Espai	01/08																								
2. Diners	01/07																								
3. Acompanyament	01/06																								
4. Fira Iniciatives	05/06																								

Recursos humans

Educadors i animadors habituals del Servei de Joventut

Pressupost

El propi dels recursos humans. Dotació anual per a suports econòmics (3.000 €). Partida anual específica per a la fira (8.000 €).

Equipaments

Centre de Promoció Juvenil. Espais Joves

Indicadors d'avaluació

Nombres d'iniciatives sol·licitants de suport. Nombre de joves implicats en les iniciatives. Valoració del suport rebut. Nombre d'iniciatives presents en el fira. Públics assistent a la fira.

Programa 4.5. Diversitat i convivència

Descripció

Conjunt d'accions per fer visible d'una forma evident la diversitat com a característica definidora de la condició juvenil, exemplificada per casos concrets a la ciutat de Mataró. Ens referim a diversitat des d'una òptica àmplia en la mesura que afecta a estètiques, gustos, estils, ideologies, procedència geogràfica, religió, cultura, etc. Es tindrà en compte d'una manera remarcable la diversitat afecta específicament pel fenomen migratori, però es contemplarà com un element més del mosaic ciutadà de la diversitat juvenil.

Objectius

1. Promoure la diversitat com a element indefugible, identificador de la condició juvenil, i enriquidor del bagatge cultural de cadascun dels joves, a títol individual, però també amb projecció grupal
2. Incentivar la realització d'iniciatives o projectes que integrin la diversitat com a element normalitzat
3. Facilitar la incorporació dels joves immigrants en les xarxes normalitzades de serveis i atenció als joves

Accions

4.5.1. Joves guia

Acompanyament de joves d'origen immigrant que s'incorporen als centres d'ensenyament secundari a través de joves autòctons voluntaris. Els faciliten aspectes relacionals i els acompanyen a espais de servei o trobada juvenil habitual.

4.5.2. Explica'm la teva història

Programació d'activitats o xerrades en la que un jove explica el seu recorregut vital, marcat per alguna característica específica que el fa remarcablement diferent. Atenció específica a joves d'origen immigrant, que poden explicar l'itinerari i incidències de la seva migració, amb les dificultats afrontades. Aquesta acció exigeix tasques de dinamització en proximitat. La història es combina amb actuacions artístiques o alguna activitat lligada al fet diferencial. Es tancarà cada cicle anual d'històries explicades amb una publicació en la qual son recollides.

4.5.3. Dos i diferents

Ajut i suport a projectes o iniciatives concretes impulsades per dos joves (com a mínim) d'origen geogràfic o cultural diferent. Malgrat la diferència tenen interessos comuns i els posen en joc per promoure alguna activitat. Aquesta acció s'impulsarà en els IES.

4.5.4. Ajuts associatius a la diversitat

Línia de subvencions específiques per donar suport a projectes o programes associatius (entitats de qualsevol tipus que es plantegin incidir o treballar sobre la diversitat, específicament entre els joves. Convocatòria anual.

4.5.5. Grup de treball per la diversitat. APORTACIÓ COMISSIONS DE JOVES

Consolidació d'un grup de treball viculat o derivat del consell de joves però amb capacitat independent d'actuar, per reflexionar sobre la diversitat, proposar actuacions en aquesta matèria i, eventualment, desenvolupar-les i executar-les. Suport tècnic i logístic municipal i possibles suports econòmics a iniciatives concretes.

Accions	Data d'inici	Nivell Prioritat			Instàncies a cooperar													Estratègies					Edat prioritària				
		1	2	3	Cultura	IMPEM	IME	Salut	Nova ciutadania	Serveis Socials	Urbanisme	Comunicació	Altres municipis - comarca	Entitats	Col·lectius no formals	Qualitat i innovació	Proximitat i territori	Comunicació	Serveis i acompanyament	12 a 16 anys	17 a 20 anys	21 a 25 anys	26 a 30 anys	31 a 35 anys			
1. Joves guia	01/05																										
2. Explica'm	01/07																										
3. Dos i diferents	01/07																										
4. Ajuts associatius	01/07																										
5. Grup de treball	10/05																										

Recursos humans

Monitoratge de l'acció Joves Guia i dinamitzadors habituals de l'equip del Servei de Joventut en les altres accions.

Pressupost

El propi dels recursos humans. Partida anual per a publicació "Explica'm la teva història" (1.000 €).
Partida pressupostària per a ajuts associatius (3.000 €)

Equipaments

IES. Espais Joves

Indicadors d'avaluació

Nombre de joves aollits al programa joves guia. Nombre d'iniciatives recollides en les accions 1 i 2.
Difusió de la publicació Explica'm la teva història. Nombre d'ajuts concedits.

RESUM DE CONTINGUTS DEL PLA

1. Autonomia	1.1. Ocupació	1.1.1. Servei d'orientació
		1.1.2. Campanyes informatives IES
		1.1.3. Pla Transició Escola Treball
		1.1.4. Incubadora d'empreses artístiques
	1.2. Educació	1.2.1. Servei d'orientació acadèmica
		1.2.2. Pla Transició Escola Treball
		1.2.3. Jornades orientació acadèmica
		1.2.4. Sales d'estudi
	1.3. Habitatge	1.3.1. Servei d'orientació
		1.3.2. Borsa d'habitatge
		1.3.3. Promocions de pisos per a joves
		1.3.4. + pisos x mercat
		1.3.5. Ajuts a la rehabilitació
		1.3.6. Ajuts a joves per al lloguer
	1.4. Mobilitat	1.4.1. Seguiment de qualitat transport urbà
		1.4.2. Línies nocturnes
		1.4.3. Abonament jove per a Mataró Bus
		1.4.4. Xarxa de carrils i aparcaments bici
		1.4.5. Compartim cotxe?
		1.4.6. Viatgeteca
		1.4.7. Europa. Centre (pro)Motor
	1.5. Salut	1.5.1. Campanyes IES
		1.5.2. Tardes Joves
		1.5.3. Salut a la xarxa
		1.5.4. Prevenció Xarxa Ciutat Jove
	1.6. Informació	1.6.1. Sidral
1.6.2. Pla de qualitat		
1.6.3. Banc de serveis especialitzats per a joves		
1.6.4. Web		
1.6.5. Guia jove (paper i virtual)		
1.6.6. Tu informes		
1.6.7. Butlletí electrònic		
1.6.8. Publicacions monogràfiques		
1.6.9. Descentralització. Sidral.IES		
1.6.10. Descentralització. Espais Joves		
1.6.11. Telecentre		

2. Promoció de la creació juvenil	2.1. Espais per a la producció	2.1.1. Espais pluridisciplinars producció artística
		2.1.2. Bucs d'assaig musical
		2.1.3. Espais producció multimèdia
		2.1.4. Incubadora d'empreses artístiques
	2.2. Música	2.2.1. Programació estable
		2.2.2. Espai concerts
		2.2.3. Dia de la Música
		2.2.4. Cirera Rock
	2.3. Convocatòries	2.3.1. Beques per a la producció
		2.3.2. Concursos d'iniciació
	2.4. Promoció nous creadors	2.4.1. Mercat
		2.4.2. Portal nous creadors
		2.4.3. ZONART-ZERO. Circuit alternatiu d'art
		2.4.4. Mostra d'Art Jove
		2.4.5. Mostra de Teatre Juvenil
		2.4.6. Oficina de suport a joves creadors
	2.5. Inicia't	2.5.1. Campanya anual IES
		2.5.2. Oferta estable tallers art lúdic
		2.5.3. Art a la vista. Prova-ho.
	2.6. Formació	2.6.1. Oferta estable d'arts plàstiques
		2.6.2. Oferta estable de música
2.6.3. Oferta estable de teatre Aula de Teatre		
2.6.4. Oferta de formació tècnica		

3. Oci i dinamització	3.1. Ciutat Jove	3.1.1. Finestreta única. Centre de Promoció Juvenil
		3.1.2. Projecte Xarxa Ciutat Jove
	3.2. Dinamització estudiants	3.2.1. Promoció de col·lectius d'estudiants
		3.2.2. IES + IES = Molts joves
		3.2.3. Estudiants x Mataró
	3.3. Oci alternatiu	3.3.1. Nit Oberta
		3.3.2. + tardes
		3.3.3. Cap de setmana
		3.3.4. Cultura a bon preu
	3.4. Esport x Esport	3.4.1. Espais lliures
		3.4.2. Fora d'hores
	3.5. Campanya d'estiu	3.5.1. De tot i més

4. Participació	4.1. Consell Municipal de Joves	4.1.1. Refundació
		4.1.2. Plenari
		4.1.3. Punt x punt
	4.2. Fòrum	4.2.1. Edició anual
		4.2.2. Refòrum. Comissions
		4.2.3. Mobil-itza't
	4.3. Associacions	4.3.1. Subvencions
		4.3.2. Convenis cogestió
		4.3.3. Cessió d'espais
	4.4. Viver d'iniciatives juvenils	4.4.1. Espai
		4.4.2. Diners
		4.4.3. Acompanyament
		4.4.4. Fira d'Iniciatives Juvenils
	4.5. Diversitat i convivència	4.5.1. Joves guia
		4.5.2. Explica'm la teva història
4.5.3. Dos i diferents		
4.5.4. Ajuts associatius a la diversitat		
4.5.5. Grup de treball per la diversitat		

RECURSOS

Equipaments

Durant el període d'aplicació del Pla Jove x Mataró (2004-2008) s'adaptarà l'actual disposició d'equipaments específics per a joves fins a arribar a assolir una dotació d'infraestructures suficient per cobrir les necessitats detectades. És precís remarcar que el ple desenvolupament dels programes i accions del pla es produirà en el moment en que la dotació d'equipaments (així com de recursos humans) assoleixi uns nivells mínims que describim en aquest apartat.

És previsible que durant la major part del període 2005-2008 no s'arribi a disposar de la dotació que descriurem o que fins i tot no s'arribi a assolir fins més enllà d'aquesta data a causa de les dificultats d'ordre divers que, amb tota seguretat, caldrà superar (finançament, recerca d'emplaçament adequat, etc.). Precisem que és possible posar en funcionament la pràctica totalitat de propostes previstes en el pla amb la dotació d'equipaments actual però que, de la mateixa manera, el seu desplegament no serà complet ni plenament satisfactori fins que no es disposi dels mínims necessaris. Des d'aquest punt de vista, és possible desenvolupar els programes del pla amb la previsió que totes les tasques que s'hi realitzin tindran culminació a mig termini amb la disposició dels equipaments requerits. El desplegament progressiu del pla, d'alguna manera, ens durà de forma clara i directa, per evolució lògica dels seus programes, a fer imprescindibles els nous equipaments.

Per aquesta mateixa raó, i tenint en compte la previsible durada de totes les gestions i passes que serà necessari realitzar per arribar a disposar dels equipaments, allò més adequat serà iniciar aquests processos immediatament després de l'aprovació del pla.

La disposició ideal d'equipaments ve definida per quatre nivells bàsics:

1. Centre de Promoció Juvenil
2. Xarxa Ciutat Jove
3. Equipaments específics per a creació juvenil
4. Ús d'equipaments sectorials

Centre de Promoció Juvenil

Equipament central, referència de la política local de joventut i articulador dels mecanismes de treball i aplicació del Pla Jove x Mataró. Des d'ell es desplegarà l'acció del Servei de Joventut i hi tindran lloc els espais de gestió bàsics.

Disposarà dels següents espais bàsics:

- Espais de gestió de l'Oficina Tècnica de Joventut
- Sidral. Servei d'Informació i Recursos Juvenils
- Espai-lloc de trobada
- Sala-auditori polivalent
- Aules-taller
- Espais polivalents per dinamització i treball amb col·lectius
- Seu explícita del Consell de Joves o organisme equivalent
- Sala d'estudi
- Telecentre o centre TIC
- Espais per a la prestació de servei del Banc de serveis especialitzats per a joves
 - Orientació ocupacional
 - Orientació acadèmica
 - Orientació en habitatge
 - Viatgeteca
 - Centre (pro)Motor d'Europa
 - Tardes Joves (salut)
 - Oficina de suport a nous creadors
 - Viver d'iniciatives juvenils

Superfície útil estimada mínima necessària: 1.200 metres quadrats.

Xarxa Ciutat Jove

Desplegament territorial d'espais de dinamització fins a cobrir les principals zones de referència juvenil. S'elaborarà (tal com es preveu en el pla d'actuació) un projecte de gestió articulada com a xarxa i segons un model únic dels diferents equipaments. La xarxa integrarà els tres Espais Joves en actiu actualment, que requeriran en algun cas remodelacions, ampliacions o actualització de les seves instal·lacions, i s'ampliarà paulatinament fins al nombre de set equipaments.

Els espais mínims de què hauran d'estar dotats cadascun dels Espais Joves són els següents:

- Sala central de dinamització

Despatx de gestió
Magatzem
Zona de prestació de serveis descentralitzats (informació, orientació i dinamització d'accions específiques)
Una o dues aules-taller
Un despatx per a cessió puntual a entitats o col·lectius juvenils

Equipaments de creació juvenil

Equipaments en els quals es desplegarà fonamentalment l'àmbit 2. Promoció de la creació juvenil. Són equipaments especialitzats i d'atenció preferent als joves. Es desenvolupen segons projectes específics de gestió però acolliran els programes propis del Pla Jove x Mataró en allò que respecta a la creació juvenil. La seva habilitació i posada en funcionament està ja prevista amb un calendari aproximat i, per tant, és possible programar el desplegament dels programes previstos en ells de forma clara. Ens referim a dos equipaments:

- **Can Xalan. Centre d'Art Jove.** Titularitat municipal i direcció a càrrec del Servei de Joventut conjuntament amb el PMC.
- **Casa de la Música Popular.** Titularitat privada amb acord-conveni per al finançament i desplegament de la seva activitat.

Ús d'equipaments sectorials

El desplegament de la política de joventut, necessàriament transversal, requereix l'ús o aprofitament d'equipaments municipals sectorials, gestionats per altres departaments. En la mesura que es desplegarà un sistema de treball transversal, s'acordarà fórmules d'ús puntual, periòdic i normalitzat d'aquests equipaments per a l'execució d'accions concretes del Pla Jove x Mataró.

Aquest sistema inclourà equipaments esportius, culturals i educatius.

Estructura de gestió

Els òrgans de gestió

Establím les eines de gestió necessàries per a l'execució del Pla Jovex Mataró.

1. Servei de Joventut
2. Oficina Tècnica de Joventut
3. Comissió Interdepartamental de Joventut
4. Grups de Treball Transversal
5. Observatori de la realitat juvenil

Servei de Joventut

L'aplicació d'una política de joventut requereix un grau elevat d'especialització dels professionals que tenen encomanada aquesta tasca, un reconeixement tècnic en el marc de l'organització municipal i una capacitat d'interlocució adequada a l'abast dels seus objectius. És impensable desenvolupar aquesta feina sense comptar amb un equip consolidat de professionals que tinguin la capacitat de delimitar el seu camp d'actuació i acordar amb tots els serveis municipals que sigui necessari espais de contacte i relació. En conseqüència, considerem imprescindible el reconeixement del departament de joventut com a servei, amb totes les atribucions a què això doni lloc en el marc de l'organització municipal.

La direcció del Servei de Joventut correspon a un tècnic especialitzat, que té la responsabilitat tècnica última de planificar, executar i avaluar el conjunt de la política municipal de joventut. Per fer-ho, estableix diàleg i treball en cooperació amb tots els nivells que sigui possible amb els responsables o caps d'altres serveis municipals i és, molt especialment, l'encarregat d'impulsar l'aplicació transversal del pla.

Dintre del Servei de Joventut s'inclouen tots els professionals que desenvolupen una tasca de forma estable en l'execució de la política municipal de joventut o, el que acabarà sent el mateix, en la aplicació del Pla Jove x Mataró. Establím essencialment tres perfils professionals bàsics.

1. Tècnic de Joventut amb responsabilitat de direcció

Responsables de l'aplicació de programes específics del pla, de la direcció de serveis concrets o d'algun espai o equipament de joventut. En el cas que hi hagi un únic professional amb aquest perfil, serà sempre el director o responsable tècnic del Servei de Joventut.

2. Tècnic informador

Especialitzats en la tasca de recerca, tractament i difusió de la informació i en la dinamització de canals de comunicació estables amb els joves. La seva tasca es desenvolupa, habitualment, a través del funcionament estable del Servei d'Informació Juvenil i dels serveis complementaris que en depenen (descentralització, assessories, etc.)

3. Dinamitzadors

Animadors socioculturals o educadors socials que tenen com a missió fonamental el treball directe, de proximitat, amb els joves, ja sigui des de la gestió i la cura d'equipaments juvenils, ja sigui des del treball de carrer.

Aclarim que els professionals que integren el Servei de Joventut en formen part amb independència de la seva vinculació laboral amb l'ajuntament. Això vol dir, essencialment, que els professionals aportats de forma estable per serveis externs han d'integrar-se en una estructura de gestió que reculli de forma quotidiana les seves aportacions i que, al mateix temps, els assigni responsabilitats concretes.

La distribució específica de responsabilitats i funcions per a cada professional facilita el treball quotidià i, si s'exceptuen les reunions de treball per a projectes específics, la reunió del Servei de Joventut en ple per a tasques de planificació, coordinació i avaluació es pot cobrir amb una trobada mensual no superior a les dues hores. Opcionalment, a aquestes trobades hi assistiran professionals externs en tasques de suport o assessorament tècnic o en el marc de projectes específics.

Anualment es celebren dues sessions de llarga durada (quatre hores), una per avaluar i una altra per planificar el període.

Oficina Tècnica de Joventut

Agrupa el responsable polític municipal de joventut, el cap del Servei de Joventut i els tècnics responsables de programes, del Centre de Promoció Juvenil i de l'observatori, i constitueix l'equip directiu bàsic del Pla Jove x Mataró. Opcionalment, i segons necessitats puntuals, incorpora la presència d'assessor o especialistes externs.

Té la doble funció de dirigir l'execució d'aquells programes del pla que depenen essencialment del Servei de Joventut, i d'impulsar l'aplicació transversal del pla. En compliment d'aquesta segona funció, els membres de l'Oficina Tècnica de Joventut treballen amb els responsables tècnics d'altres departaments o serveis municipals per dissenyar i planificar conjuntament l'execució dels programes del pla que requereixen o fan recomanable la seva participació. En el marc d'aquest treball conjunt coordinen els recursos de tot tipus (humans, econòmics i infraestructurals) que cal destinar als programes gestionats en cooperació (transversals),

establint quines són les aportacions concretes de cada departament o servei municipal, inclòs el de joventut.

L'Oficina Tècnica de Joventut es reuneix bimensualment per a tasques de direcció i seguiment del pla, i els seus membres participen, conjuntament o per separat, en la Comissió Interdepartamental de Joventut i en els Grups de Treball Transversal, en funció de les necessitats quotidianes de gestió.

Comissió Municipal de Joventut

Òrgan mixte polític/tècnic que té com a missió fonamental l'impuls i formulació de l'encàrrec d'aplicació de la política municipal de joventut des de la seva perspectiva transversal. El formen els responsables polítics (regidors) i tècnics (caps de servei o altres) dels diferents departaments municipals que han de participar en la aplicació del Pla Jove x Mataró. La presideix el/la regidor/a de joventut i es reuneix dues vegades l'any.

En la primera trobada o trobada de planificació, s'acorden quins seran els programes i accions del Pla Jove x Mataró que s'han d'aplicar de forma transversal en el nou exercici, quins departaments o serveis municipals han d'intervenir en cadascun d'ells i els criteris bàsics que definiran les seves aportacions de recursos. Finalitza la trobada amb un encàrrec de treball polític-tècnic que han d'assumir tots els serveis i departaments presents.

En la segona trobada o trobada d'avaluació, es revisen els programes i accions del Pla Jove x Mataró que s'han aplicat de forma transversal en l'exercici que finalitza, amb un especial interès pel nivell de funcionament dels mecanismes de cooperació interdepartamental. De la pròpia avaluació sorgiran, amb tota probabilitat, conclusions que es traslladaran a la trobada de planificació de la comissió, recomanant el manteniment del programa, la seva modificació, el seu creixement o la seva finalització.

La dinamització bàsica d'aquesta comissió correspon a la Oficina Tècnica de Joventut. De forma prèvia a la trobada de planificació, l'oficina elabora una proposta bàsica d'accions transversals, definint quins departaments hi haurien de participar i amb quin nivell de recursos cadascun. De forma ideal, aquesta proposta hauria de comptar ja amb un mínim acord de la resta de departaments, amb els quals es realitzarà contactes i consultes prèvies. Aquesta tasca tindrà una vessant política (impulsada pel regidor de Joventut) i una vessant tècnica (impulsada pel cap del Servei de Joventut).

Grups de Treball Transversal (GTT)

Els anomenem GTT. Tenen la finalitat específica de desenvolupar una acció concreta del Pla Jove x Mataró que s'ha d'aplicar de forma transversal. Es constitueixen tants GTT com accions transversals hi ha al pla, però cadascun d'ells es reuneix només les vegades estrictament necessàries durant el període pertinent per a l'aplicació de l'acció. Les trobades són discrecionals, no requereixen convocatòria prèvia i es realitzen segons l'entesa informal dels tècnics que hi han de prendre part. La missió de les

trobades és aplicar les accions conjuntes o transversals, segons l'encàrrec anual formulat per la Comissió Interdepartamental de Joventut. Cada GTT està constituït per un representant tècnic de cadascun dels serveis o departaments participants en l'execució de l'acció concreta. Per tant, un GTT pot estar constituït per dues persones si només intervenen dos serveis en l'aplicació d'una acció (de fet, la majoria de GTT seran d'aquestes característiques). Qualsevol membre del Servei de Joventut pot ser el representant tècnic del servei en un GTT, amb l'única condició que sigui designat per la Oficina Tècnica de Joventut per a aquesta funció específica.

Observatori de la realitat juvenil

Es destina un professional o tècnic especialitzat del Servei de Joventut a desenvolupar, aplicar i explotar les dades i informacions que es recullen i gestionen des del dispositiu d'estudis o observatori de la ciutat per tal de fer-ne aplicació específica en la política de joventut a través del seu instrument bàsic, el Pla Jove x Mataró. Aquest professional té la missió de dissenyar i encarregar els criteris i paràmetres de recerca de dades des de l'òptica de les polítiques de joventut i d'esdevenir interlocutor pel Servei de Joventut amb aquest servei municipal.

Amb l'explotació de les dades recollides, el responsable de l'observatori de la realitat juvenil elabora i desenvolupa els projectes i programes del pla, en dissenya, supervisa i executa les avaluacions i elabora les memòries pertinents, amb la periodicitat que sigui necessària. La seva funció, per tant, no consisteix en aïllar-se de la gestió quotidiana per tractar dades i informacions, sinó més aviat el contrari: ha d'esdevenir el nexa necessari entre les tasques de recerca i anàlisi d'informació i les del treball pràctic i diari, en contacte amb la realitat. Constitueix, a més, un reforç per a una part feble de la majoria dels equips de treball de tots els departaments: l'avaluació, la reflexió i l'elaboració de documents i projectes que enmarquen, donen sentit i defensen l'actuació quotidiana.

El funcionament transversal

Es proposa un sistema molt bàsic que es regirà per les següents característiques o condicions:

- Formulem una proposta de mínims que no hauria d'alterar el funcionament de cap departament. En qualsevol cas, aquesta proposta embrionària s'hauria de perfeccionar i validar amb el concurs de tots els departaments que hi hagin de participar.
- Queda clar que el Pla Jove x Mataró que es proposa no és un pla transversal, sinó un pla que conté programes d'aplicació transversal. Amb l'actual cultura organitzativa preponderant a l'administració (no només la local), proposar sistemes transversals purs és poc menys que una aposta utòpica, allunyada de la realitat. Proponem començar a caminar a poc a poc i amb realisme.
- No s'ha d'entendre que el Servei de Joventut demana recursos als altres serveis a través dels programes i accions del Pla Jove x Mataró que es proposen com a transversals. Es pretén que aquestes accions puguin ser enteses com a accions comunes als diferents serveis o departaments implicats. Així, qualsevol acció transversal inclosa al pla hauria de formar part també del pla (o eina de planificació equivalent) dels altres departaments que hi hagin de participar. L'acció no serà ni de joventut ni, per exemple, de cultura, sinó que es servirà dels dos serveis per ser aplicada amb eficàcia i eficiència.

Per tal que cada acció d'aplicació transversal estigui ben definida, cal prendre un seguit de decisions clau:

Qui la lidera

Cada acció transversal ha d'estar liderada de forma explícita per un servei o departament, sense que això impliqui menor capacitat de decisió o de participació dels altres. Es tracta de garantir que hi haurà una distribució de responsabilitats clares en la seva aplicació.

Quins són els tècnics encarregats de desenvolupar-la

Cal que cada departament o servei participant en el desenvolupament d'una acció transversal nomeni amb claretat i precisió un tècnic interlocutor per a la seva execució. Calen sempre noms i persones de referència. El conjunt d'interlocutors de cada departament o servei implicats en una acció constituiran el GTT d'aquella acció.

Quin és el nivell de cooperació necessari

La cooperació que s'ha d'establir entre diferents serveis per desenvolupar una acció no sempre ni necessàriament ha de ser la mateixa. Cal que s'estableixi sempre el nivell de cooperació que presta un servei per al

desenvolupament de cada programa. Proposem una escala simple de nivells de cooperació:

Nivell 1. Assessorament.

Un servei o departament que aporta aquest nivell de cooperació assessora sobre aspectes específics de la seva àrea al servei o departament que lidera l'execució de l'acció.

Nivell 2. Disseny conjunt

El servei o departament que aporta aquest nivell de cooperació intervé en la creació del projecte d'execució de l'acció en qüestió al mateix nivell i amb la mateixa capacitat de decisió que el servei o departament que lidera l'execució de l'acció.

Nivell 3. Aportació de recursos infraestructurals

El servei o departament que aporta aquest nivell de cooperació cedeix l'ús d'espais o infraestructures que habitualment estan sota la seva responsabilitat de gestió per a l'execució de l'acció en qüestió.

Nivell 4. Aportació de recursos humans

El servei o departament que aporta aquest nivell de cooperació intervé en l'execució de l'acció en qüestió amb el treball de personal que li és adscrit.

Nivell 5. Aportació de recursos econòmics.

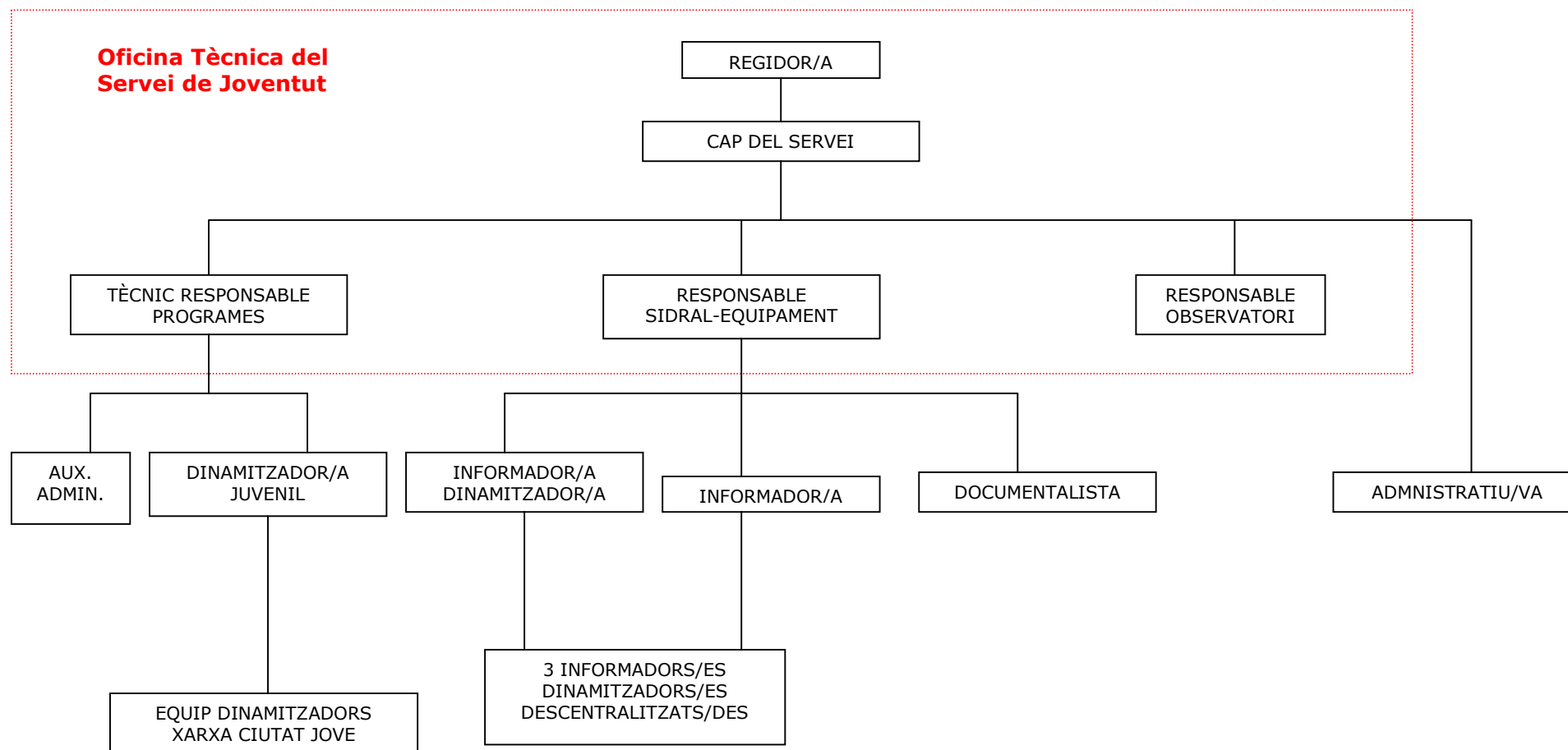
El servei o departament que aporta aquest nivell de cooperació finança la totalitat o una part de l'acció en qüestió amb diners de les seves partides pressupostàries.

Nivell 6. Cooperació total

És el màxim nivell de cooperació. El servei o departament que aporta aquest nivell de cooperació participa en el disseny de l'acció i aporta tota mena de recursos per a la seva execució. Es situa, per tant, al mateix nivell de responsabilitat sobre l'acció que el servei o departament que el lidera.

En l'apartat de continguts del Pla Jove x Mataró s'especifica per a cada acció les instàncies amb les qual cooperar per aplicar-les. En el desplegament anual del pla, caldrà assignar a cadascuna d'aquestes instàncies un nivell de cooperació, que es basarà en les decisions preses i acordades en la reunió anual de planificació de la Comissió Interdepartamental de Joventut.

Organigrama de recursos humans



ANNEX

Resum d'accions de recerca i consulta realitzades i conclusions generals

Treball de camp

De març a desembre de 2004 s'ha realitzat el procés de treball de camp, recerca i consulta participativa que ha de conduir a la redacció d'un informe o document final que compti amb aportacions tècniques municipals, que respongui a les principals demandes realitzades pels joves, que proposi mesures per cobrir les mancances i necessitats d'atenció als joves de la ciutat i que sigui també resultat d'una anàlisi de la situació actual de la política municipal de joventut. Aquest document constituirà, si els joves i l'ajuntament així ho aproven, el nou *Pla Jove x Mataró*. A continuació relacionem de forma esquemàtica quines són les accions realitzades per a l'elaboració del *Pla Jove x Mataró*.

Bloc de treball **Accions**

INFORME JOVENTUT	Recull dades estadístiques disponibles sobre realitat juvenil a la ciutat	
CONSULTA PARTICIPATIVA	Consulta als IES	1.692 enquestes a estudiants de secundària a partir de 14 anys
	Entrevistes a joves	30 entrevistes en profunditat a joves de perfils diversos de 18 a 30 anys
	Grups de discussió	10 grups de discussió amb joves de diferents col·lectius de Mataró i amb agents juvenils de la ciutat, amb un total de 90 participants
	Entrevistes a entitats	17 entrevistes a entitats de Mataró amb joves implicats
	Butlletes	392 butlletes amb breu enquesta recollides en diferents punts de la ciutat i per internet
	Comissions temàtiques	5 comissions protagonitzades pels joves (20 participants), sobre els àmbits definits a partir de la consulta anterior
TREBALL TRANSVERSAL	Recull actuacions	35 programes o actuacions adreçades a joves a través de fitxes normalitzades i documents diversos
	Entrevistes departaments	10 entrevistes a caps de departament o serveis sobre actuacions en joventut
CAMPANYA DE COMUNICACIÓ	Mupis	30 mupis amb cartelleria pròpia de la campanya
	Internet	Aplicació de la campanya en el portal juvenil de l'ajuntament
	Punts calents	30 <i>displays</i> , amb butlletes i una urna, distribuïts per la ciutat
	TV Mataró	Espot a TV Mataró sobre la consulta pel Pla Jove x Mataró entre juny i juliol'04
	Premsa	Anuncis en premsa a l'octubre per publicitar i convocar les comissions

Resum de conclusions

PRINCIPALS INTERESSOS DELS JOVES

No és possible establir un nucli comú d'interessos entre els joves perquè els seus perfils, necessitats i condicions de vida són molt diversos i, en conseqüència, les demandes varien també molt. En qualsevol cas, sí es possible establir tendències a partir, sobretot, de la segmentació per trams d'edat. De fet, les propostes d'actuació que es formularan en el pla responen en molt bona mesura a aquestes qüestions i també per aquesta raó, totes i cadascuna de les accions estaran adreçades de forma preferent a trams d'edat concrets.

Joves adolescents (14 – 16/18)

- La demanda fonamental són els espais i els serveis vinculats als espais. En general, tenen un nivell baix de coneixement dels equipaments teòricament destinats específicament als joves. Més del 70 per cent d'enquestes als IES desconeixen l'existència dels Serveis d'Iniciatives Juvenils (els actuals Espais Joves). El Sidral i el Casal de Joves de la plaça d'Espanya són més coneguts (l'usen puntualment al voltant del 20 per cent dels enquestats), però els usuaris habituals no arriben mai al 2 per cent. Tot i que tothom en valora positivament l'existència i el servei, queda clar que, de moment, no constitueixen un espai clar de referència per a ells.
- Els serveis més sol·licitats, amb molta diferència, són els espais d'accés a internet, les pistes esportives d'accés lliure (sense quotes i sense necessitat de reserva) i els llocs de trobada, com a espai lliure de relació juvenil amb diversitat de recursos disponibles. Amb un nivell semblant d'interès hi ha la possibilitat d'accedir a intercanvis i sortides a l'estranger.
- En un segon grup d'interès (entre el 15 i el 25 per cent de joves interessats) trobem els serveis d'assessorament en salut i en ocupació, i serveis complementaris com els bucs d'assaig musical i les sales d'estudi. La resta de propostes no assoleixen mai el 10 per cent d'interessats.
- Pel que fa a interès per activitats, les més sol·licitades són les esportives, pràcticament amb un 50 per cent de demandants. Al voltant del 45 per cent es situen els concerts i el 42 per cent demanen activitats en cap de setmana i nocturnes.
- Entre el 20 i el 38 per cent de joves enquestats demanen tallers d'informàtica i internet, projeccions de cinema, tallers artístics, jocs de rol i a més distància (prop del 15 %) actuacions de teatre per a joves.

- Els seus interessos en lleure fora d'horaris escolars es centren en l'esport (el 67%), els idiomes (26%) i la música (11%).
- A banda d'estudiar, el temps lliure entre setmana l'ocupen estant simplement amb la colla d'amics i davant de l'ordinador (jocs i internet). El cap de setmana es manté el mateix nivell d'activitat i s'hi afegeix la sortida a locals (discoteques, bars, pubs) i el cinema.
- Gairebé el 70 per cent de joves són incapaços d'esmentar el nom d'una associació de Mataró. Entre els que sí ho fan, la meitat es refereixen a entitats esportives, i en nombre molt menor, a entitats de lleure educatiu i d'ajuda al desenvolupament.
- Només el 13% afirmen que estan associats, tot i que al 37 per cent els agradaria fer-ho.
- Quan fan propostes obertes, demanen sobretot un augment de la informació i la difusió de serveis i programacions, més activitats per a joves, equipaments esportius i de trobada per als joves i, significativament, demanen ser més escoltats (que es tingui en compte la seva opinió).
- Totes aquestes informacions, per a les quals disposem de dades concretes mercès a l'enquesta als IES, es confirmen qualitativament a través de les enquestes i dels grups de discussió, amb un major grau d'especificació i de detall.

De 17/18 en amunt

- Es manté, en general, l'interés pels espais de trobada però s'incrementa la demanda d'activitat i es detecta un grau més especialitzat en la petició d'activitats concretes. És a dir, es continua demanant espais, però no tant com a llocs de trobada i socialització, sinó per a desenvolupar-hi activitats concretes.
- Es parla de pobresa en l'oferta d'activitats, referits gairebé sempre a la diversitat d'aquesta oferta.
- El canvi més substancial, però, es produeix en l'aparició del treball i en menor mesura de l'habitatge com a preocupació.
- Es manté sempre la demanda de més i millor informació sobre activitats i serveis per als joves i, en general, de comunicació amb l'ajuntament.
- Es detecta un interès important i ben remarcable en el nivell de prioritats per activitats i serveis culturals o de creació artística. Aquesta demanda agrupa, de fet, un sector de joves força ampli que, tot i que

constitueixen diferents grups d'interès, fan demandes similars. Podem parlar separatament dels músics, dels creadors lligats a disciplines plàstiques i dels vinculats al teatre i espectacles escènics. Aquests darrers en menor mesura, però en general hi ha una actitud queixosa i de crítica cap a les actuacions municipals. Les queixes fonamentals es refereixen a la falta d'interlocució i a l'absència de serveis, substancialment referits a espais d'exhibició i producció.

De 25 anys en amunt

- Perden pes, tot i que no desapareixen, les demandes d'espais de trobada i oci i guanyen tot el protagonisme les preocupacions vinculades a l'ocupació i a l'habitatge.
- Es manté com a constant la preocupació per la comunicació i la relació dels joves amb l'ajuntament, que en general es considera insuficient i poc efectiva a l'hora de visualitzar resultats.
- És interessant remarcar que en cap cas es valora negativament els espais de què disposa l'ajuntament per als joves, però sempre es considera que són insuficients.

DIFICULTATS DE LA POLÍTICA MUNICIPAL DE JOVENTUT

- Inèrcies heretades d'un sistema de treball transversal entre departaments que, tot i que va permetre visualitzar i fer present la política de joventut en el conjunt del consistori, no va assolir tots els objectius que es va plantejar inicialment i que, per tant, cal reformular.
- Dificultats serioses a l'hora de recollir informacions i dades bàsiques sobre la realitat i comportaments juvenils provinents d'altres departaments municipals. No existeix fins al moment un sistema d'intercanvi d'informació que tingui en compte les especificitats juvenils.
- La majoria de departaments municipals tenen dificultats per visualitzar les línies de treball de la política de joventut i, en general, demanen una clarificació de les seves funcions i espais propis d'intervenció. Aquesta clarificació és imprescindible per poder abordar un bon sistema de cooperació interdepartamental o de treball transversal.
- Criteris diversos i en alguns casos, fins i tot divergents, en els diferents departaments municipals a l'hora d'adreçar les seves actuacions als joves.

- Equip tècnic especialitzat en joventut actualment no prou suficient (en nombre) per construir i promoure un model fort de política de joventut de forma transversal i atendre al mateix temps els serveis i programes bàsics que necessàriament han de dependre d'ell.
- Fins a l'actualitat el departament o servei de joventut ha tingut dificultats per exercir el lideratge tècnic que teòricament ha de tenir (i que tots els departaments li reconeixen) per poder promoure un treball transversal efectiu i amb resultats concrets. Les principals causes d'aquestes dificultats es resumeixen en l'absència d'uns recursos suficients per poder actuar de forma efectiva i en la poca claretat de l'actual sistema de coordinació i cooperació interdepartamental.
- Absència d'un o diversos espais físics o equipaments especialitzats en joventut suficients per actuar com a referència de la política de joventut i en l'atenció i promoció juvenil.

OPORTUNITATS PER A LA POLÍTICA DE JOVENTUT

- Voluntat política clara de desenvolupar-la
- Predisposició dels diferents departaments municipals a treballar en xarxa i de forma transversal per atendre, entre d'altres, la política de joventut.
- Existència de projectes en fase de desenvolupament que en breu permetran visualitzar públicament passes endavant en el desenvolupament de la política de joventut (nous equipaments, oci nocturn, CIJs, pla jove...)

ELEMENTS CENTRALS EN EL FUTUR PLA JOVE

- Definició precisa d'un model clar de política de joventut que estableixi, entre d'altres qüestions, els àmbits d'intervenció que li corresponen i quin tipus d'actuacions són pròpies d'un departament específic de joventut i quines han de ser pròpies del treball transversal, en cooperació amb altres departaments.
- Creació i aplicació d'un sistema de relació transversal entre departaments que faciliti com a mínim, intercanvis d'informació i dades, consensuar criteris d'intervenció i, de forma òptima, elaborar i aplicar programes conjunts (dos departaments, com a mínim) en cooperació.
- Enfortiment i desenvolupament d'un servei central d'informació i recursos juvenils que tingui extensió en el territori

- Consolidació d'un equip suficient de tècnics en joventut amb diversificació de tasques i especialització sectorial
- Creació i aplicació d'un sistema de participació que, a banda d'un òrgan bàsic d'interlocució juvenil, pugui preveure vies de cooperació amb associacions i col·lectius i que estableixi espais d'intercanvi quotidians i periòdics, de doble direcció.
- Desenvolupament específic i prioritari de programes en l'àmbit de la promoció de la creació juvenil, en l'oferta diversificada d'oci alternatiu, en l'estímul de la mobilitat exterior (Europa i altres), en la dinamització i promoció de l'associacionisme no formal i en la creació o desenvolupament de serveis específics en el camp de l'autonomia personal dels joves (ocupació i habitatge).