

2001

**Memòria de Institut Municipal de
Promoció Econòmica**





Índex

Presentació	Pàg. 3
Àrea d'Empresa i Ocupació (Codi 1.1.)	Pàg. 4
Servei d'Ocupació (Codi 1.1.1.)	Pàg. 4
Servei d'Empresa (Codi 1.1.2.)	Pàg. 24
Àrea de Promoció de Ciutat i Dinamització Comercial (Codi 2)	Pàg. 35
Àrea d'Estudis i Planificació (Codi 3)	Pàg. 42
Organigrama de l'IMPEM	Pàg. 50

PRESENTACIÓ

Des de l'IMPEM ens complau presentar-vos la memòria corresponent a l'any 2001.

Entre altres coses, recordarem aquest any per ser l'any de la inauguració del nou edifici IMPEM al carrer Herrera. Reunir a tot l'equip en un sol espai ens ha permès descobrir dinàmiques de treball més àgils i eficients, així com disposar d'espais per donar resposta a demandes diverses, com els tallers per a la Formació Ocupacional, el Club de feina com espai dinàmic de suport als treballadors que busquen feina o la Incubadora de base tecnològica per donar aixopluc a l'emprenentatge de la nostra ciutat.

Més enllà de l'espai físic, l'any 2001 vàrem renovar el Pacte local per l'ocupació. Poder signar per segona vegada amb els agents socials i econòmics de la ciutat el nostre compromís per treballar conjuntament per a la millora de l'ocupació en el nostre territori suposa una gran satisfacció per a nosaltres.

Ha estat un any intens en hores de formació, orientació laboral i gestió d'ofertes de treball, i també treballant amb programes específics per a les persones amb major risc d'exclusió, a través del Taller d'ocupació, el treball amb suport, la formació sociolaboral, els programes del SIL, etc...

Sense oblidar, però, els nostres sectors productius, des de la vessant de les noves tecnologies o bé la construcció, donant recolzament a les indústries que s'han traslladat, llançant fires noves com Habitàcia Maresme i actuant de manera decidida amb el suport al comerç urbà del centre i dels barris, donant formació i informació amb el tema de la "posada apunt" per a l'EURO i, finalment, continuant amb l'anàlisi de l'entorn socio-econòmic.

Per entrar en el detall, us convidem a llegir les pàgines que segueixen; aquestes es corresponen al programa d'activitats que el consell de l'IMPEM va aprovar per a l'any 2001, les aportacions i suggeriments dels seus membres, sumades a la feina i empenta de l'equip de treballadors i treballadores. Tot plegat ha fet possible aquests resultats.

Pilar Gonzàlez-Agàpito
Presidenta IMPEM

Servei d'Ocupació
Àrea d'Empresa i Ocupació

1.1.1. PREPARACIÓ I INFORMACIÓ PER A LA RECERCA D'OCUPACIÓ**Descripció**

A partir d'una primera entrevista inicial d'acollida i mitjançant l'escolta directa de l'usuari per part del tècnic orientador, es definirà conjuntament un primer itinerari professional.

Durant l'entrevista, individual es facilitarà als usuaris del Servei d'Ocupació que ho requereixin informació relacionada amb el mercat de treball, la formació i els recursos disponibles a la ciutat i zona d'influència.

Es tracta d'apropar i assessorar als demandants d'ocupació o d'una millora de feina, sobre el coneixement i domini de les eines i recursos que poden facilitar-li l'accés a un lloc de treball.

Objectius

- ▶ Motivar als usuaris per realitzar una recerca activa de feina i per tant que siguin conscients de la necessitat de mantenir una actitud positiva i planificada.
- ▶ Que els usuaris coneguin les eines i els canals i adquireixin les habilitats i aptituds necessàries que li facilitin el procés de recerca de feina.
- ▶ Posar a disposició de tots els usuaris els recursos necessaris per a aconseguir una recerca de feina amb èxit.
- ▶ Que la persona esdevingui autònoma en la recerca de feina fent ús de l'espai del Club de feina.
- ▶ Donar resposta immediata a les consultes que realitzen les persones que accedeixen al servei d'ocupació de l'IMPEM
- ▶ Derivar (si és necessari) a la persona a altres serveis de l'IMPEM o externs
- ▶ Informar-los de la resta de recursos ocupacionals disponibles a la ciutat i zona d'influència

Productes

Usuaris que han rebut orientació professional	292
Nº de tutories de seguiment individuals	800
Mòduls grupals de tècniques de recerca de feina	10
Nº participants mòduls grupals	84
<hr/>	
Nº Entrevistes individuals (inicials):	1.080
<hr/>	
Disseny i elaboració del Carnet d'usuari del Servei d'Ocupació	
<hr/>	
Subvenció rebuda: Programa IORO (Informació i orientació per a la recerca d'ocupació) del Departament de Treball de la Generalitat de Catalunya	

1.1.2.

PROJOVE: TRANSICIÓ ESCOLA-TREBALL**Descripció**

Programa d'orientació i assessorament professional que té per objectiu facilitar la tasca d'assessorament i orientació als joves i que pretén facilitar el pas del món reglat al món laboral.

Objectius

- Oferir als joves que estan cursant 4art d'ESO recursos suficients per a poder definir el seu projecte professional i iniciar la presa de decisions amb èxit.
- Dotar als professionals dels IES d'eines i metodologies que afavoreixin la seva tasca com a orientadors en el procés d'elecció professional dels joves.
- Informar als pares dels joves dels recursos existents a nivell ocupacional, facilitant el procés d'elecció professional dels seus fills.
- Apropar als joves a les ocupacions mitjançant el voluntariat, programa “JO TAMBÉ”
- Apropar als joves a les ocupacions mitjançant la possibilitat de tastar oficis, programa “XPLORA”

Productes

PROJOVE		2001
Xerrades a joves	Nº xerrades	10
	Nº joves participants	108
	Nº centres / serveis participants	
Xerrades a professors	Nº xerrades	4
	Nº professors participants	63
	Nº centres / serveis participants	
Xerrades a pares	Nº xerrades	2
	Nº pares participants	90
	Nº centres / serveis participants	
Orientació individual * Joves no escolaritzats	Nº joves	75*
	Nº tutories de seguiment	150
	Nº centres	
Materials elaborats 2001	Dossier recursos formatius reglats i no reglats a Mataró i Maresme	

JO TAMBÉ		2001
Difusió	Nº xerrades	16
	Nº joves	245
Formació	Nº accions formatives	1
	Nº joves	26
Participació	Nº entitats	16
	Nº joves en projectes de voluntariat	36
	% joves voluntariat / joves difusió	14,7%

XPLORA		2001
Participació	Nº centres d'ensenyament	6
	Nº joves en projectes xplora	32

1.1.3. ACTIVA'T DONA

Descripció

Pro Formació adreçada a afavorir l'accés al mercat de treball de dones diplomades i/o llicenciades universitàries sense ocupació anterior o bé amb un currículum obsolet

Objectius

- ▶ Afavorir l'accés al mercat laboral de les dones universitàries, explorant en una fase inicial les sortides professionals no tradicionals vinculades amb els estudis de cada participant
- ▶ Introduir la metodologia de l'AUTORECERCA de pràctiques formatives a empreses per part de les participants
- ▶ Adreçar la seva autocandidatura a la recerca de pràctiques
- ▶ Apropar les participants a l'ús de les noves tecnologies de la informació

Productes

ACTIVA'T		2001
Acció formativa	Nº	1
	Hores formació	300
Participació	Nº persones sessió informativa	40
	Nº persones entrevista	16
	Nº persones finalització curs	11

1.1.4. CLUB DE LA FEINA

Descripció

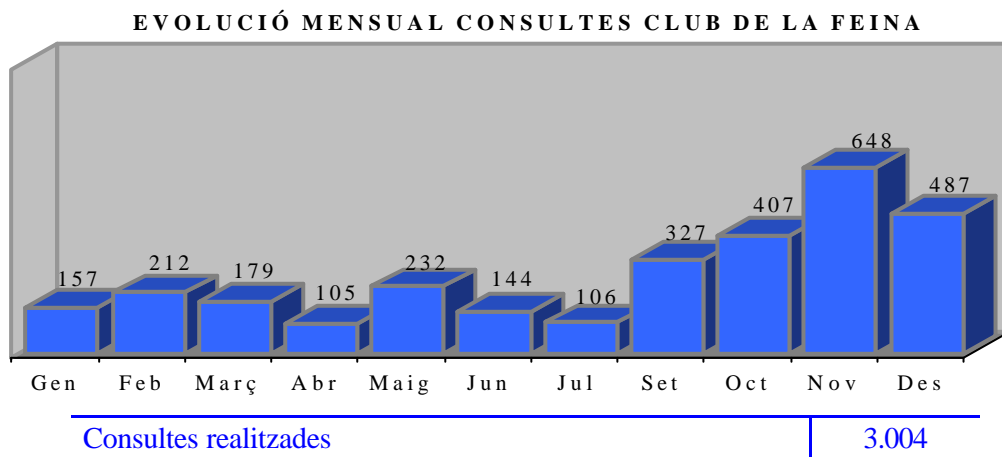
Espai a disposició de les persones que busquen feina o volen millorar-la i on es troba informació (premsa, anuncis, publicacions,...), mitjans (ordinadors, telèfon, fax) i recursos (models de currículums, cartes...) per tal d'afavorir la recerca activa de feina.

Objectius

- ▶ Posar a l'abast dels ciutadans/es un espai dotat dels recursos necessaris pel procés de recerca de feina: bibliografia, models de documents, equips informàtics, ofertes de feina...
- ▶ Facilitar les eines que contribueixin a la millora del procés de recerca de feina
- ▶ Facilitar un espai de trobada i intercanvi entre les persones que volen trobar feina o millorar-la

Productes

L'any 2001 han utilitzat el Club de Feina un total de 1.452 persones. La major afluència va ser entre els mesos de setembre i desembre.



S'han organitzat 4 modalitats de tallers monogràfics al voltant de temes relacionats amb com i on buscar feina:

Taller: *“Diferents tipus de contracte laboral”*

Taller: *“Quin perfil de treballador demanen les empreses”*

Taller: *“Com superar una entrevista de feina”*

Taller: *“Com elaborar el meu currículum”*

1.1.5. FORMACIÓ OCUPACIONAL PER A PERSONES DESOCUPADES**Descripció**

Formació de caràcter teòrico-pràctic adreçada a la capacitació professional de persones desocupades en diferents àmbits ocupacionals

Objectius

- Proporcionar les qualificacions requerides per les empreses a les persones desocupades i aconseguir l'equilibri entre la mà d'obra especialitzada i les necessitats actuals del mercat local
- Incrementar l'ocupabilitat de les persones desocupades, especialment d'aquelles pertanyents a col·lectius amb major risc d'exclusió social i laboral

Productes

FORMACIÓ OCUPACIONAL		2001
Acció formativa	Nº total d'accions	10
	Nº cursos adreçats a menors de 25 anys	5
	Nº cursos adreçats a majors de 25 anys	4
	Nº cursos menors i majors de 25 anys	-
	Nº cursos adreçats a persones amb discapacitats	1
	Hores formació	3.727
Participació	Nº persones convocades	379
	Nº d'alumnes a l'inici dels curss	226
	Nº d'alumnes a final de curs	111
	Nº d'alumnes en pràctiques	81
	Nº empreses col·laboradores	63
Projecte F.O.	Programador microinformàtic	
	Administració i gestió fiscal	
	Fusteria d'alumini	
	Maquinista de confecció tèxtil	
	Tècnic en control de qualitat alimentària	
	Electricitat d'edificis	
	Dependents de comerç	
	Brodats de bel	
Projecte Tecnodona	Disseny de pàgines web	
	Manteniment i reparació d'ordinadors	

1.1.6. FORMACIÓ CONTÍNUA**Descripció**

Formació adreçada a treballadors/es en actiu i a empresaris/es

Objectius

- Millorar la competitivitat de les empreses adaptant els recursos humans a les innovacions tecnològiques, als canvis en els sistemes de gestió i als nous requeriments dels sistema productiu
- Incrementar la capacitat d'adaptació de les persones ocupades als constants canvis del sistema productiu i/o organitzatiu a partir de l'adquisició i/o actualització de competències professionals

Productes

FORMACIÓ CONTÍNUA		2001
Acció formativa	Nº total d'accions	20
	Hores formació	698
Participació	Nº persones convocades	575
	Nº d'alumnes a l'inici dels cursos	248
	Nº d'alumnes a final de curs	221
	Nº d'empreses col·laboradores	170
Cursos Formació Ocupacional	Introducció de l'euro (3 accions)	
	Aplicacions informàtiques d'oficina	
	Ofimàtica bàsica	
	Ofimàtica avançada	
	Comptabilitat informatitzada	
	Motivació i selecció de personal	
	Anglès comercial	
	Prevenició de riscos laborals	
Prevenició de riscos alimentaris		
Cursos Formació de Formadors	Mediació i resolució de conflictes (I)	
	Mediació i resolució de conflictes (II)	
Cursos Formació Nous Emprendors	Disseny pla d'empresa	
Seminaris	Com potenciar la creativitat i la inventiva en les organitzacions	
	Estratègia i interpretació financera	
	Com elaborar un pla de prevenició de riscos laborals	
	Claus per a la promoció i màrqueting de websites a la xarxa	
	Fonts d'informació per a empreses d'internet	

1.1.7. XARXA ENFORMA – XARXA D'ENTITATS PER A LA FORMACIÓ CONTÍNUA

Descripció

Coordinar els esforços que realitzen diferents empreses, entitats i institucions pel que respecta la programació de la formació contínua a Mataró i el Maresme. La xarxa ENFORMA està formada per les següents institucions: delegació a Mataró de la Cambra de Comerç, Indústria i Navegació de Barcelona, EUMPMT, EUM, CETEMMSA, UGT, CCOO, IME I IMPEM.

Objectiu

- ▶ Treballar de forma conjunta per dissenyar una oferta coordinada i complementària de formació contínua que satisfaci les necessitats del mercat laboral local i millori al mateix temps la qualitat de l'ocupació
- ▶ Participar activament en la Taula per a l'ocupació i la formació a Mataró
- ▶ Compartir recursos i infraestructures necessàries per a poder desenvolupar les accions formatives
- ▶ Coordinar la informació dels serveis que s'ofereixen des de cadascuna de les institucions, i posar a l'abast del ciutadà aquella que s'adeqüi més a les seves necessitats
- ▶ Potenciar i realitzar accions conjuntes de difusió i informació de temes d'interès pels agents socioeconòmics del territori

Productes

Mapa-inventari actualitzat dels recursos i infraestructura disponible a nivell local

DETECFORMA. Estudi necessitats de formació contínua a Mataró i àrea d'influència

Programació de Formació Contínua 2002

1.1.8. TREBALL AMB SUPORT**Descripció**

Treball amb suport (TAS) és un programa que pretén facilitar la inserció social i laboral a persones que sent ocupables, no disposen dels elements necessaris per portar a terme una recerca activa de feina amb èxit. L'IMPEM com a administració pública vetlla per la inserció d'aquests col·lectius de manera especial:

- Persones estrangeres amb permís de residència sense permís de treball
- Persones estrangeres amb permís de treball
- Persones acollides al PIRMI (Renda mínima d'inserció)
- Persones amb discapacitats
- Totes aquelles persones amb risc d'exclusió social, que l'empresa sovint refusa per determinades característiques del perfil i/o per desconeixement de la realitat i potencialitats del mateix.

Objectiu

- Donar suport al procés d'inserció sociolaboral de les persones participants, a partir de la seva formació bàsica, de la seva sensibilització i motivació vers el món del treball, i/o de l'aprenentatge d'una ocupació, a partir de l'assoliment d'habilitats socials i coneixements bàsics d'alfabetització.
- Informar i donar suport a l'empresa en la contractació d'aquests col·lectius.

Productes

TREBALL AMB SUPORT		2001
Participació	Nº persones que han passat pel programa	55
	Nº persones que han estat baixa	18
	% de seguiment en el programa	67%
Empreses	Nº empreses visitades	41
	Nº d'ofertes gestionades per TAS	52
Inserció	Nº persones contractades	28
	% d'inserció	76%

1.1.9. PROSPECCIÓ A EMPRESES

Descripció

El prospector/a té com a objectiu apropar els serveis de l'IMPEM a les empreses així com detectar i satisfer les seves necessitats derivant les demandes al servei corresponent.

Objectiu

- ▶ Donar a conèixer a l'empresa els serveis de l'IMPEM
- ▶ Buscar llocs de pràctiques pels alumnes dels nostres cursos
- ▶ Fer un treball abans de demanar un programa o acció concreta
- ▶ Donar a conèixer a l'empresa els col·lectius amb més dificultats per inserir-se
- ▶ Donar a l'empresa un servei integral
- ▶ Fidelitzar les empreses col·laboradores
- ▶ Apropar l'IMPEM als centres de formació per acollir alumnes en pràctiques

Productes

PROSPECCIÓ		2001
Visites a empreses	Servei d'Ocupació	311
	Servei d'Empresa	86
	Àrea de Promoció de la Ciutat	240
	TOTAL	637
Protocol de la visita a les empreses		
Base de dades d'empreses única		
Actualització i traducció al castellà del Catàleg de Serveis de l'IMPEM		

1.1.10. BORSA DE TREBALL**Descripció**

Mitjançant la intermediació entre l'oferta i la demanda es cobreixen les necessitats plantejades per les empreses a nivell de recursos humans i les necessitats plantejades per les ciutadanes i ciutadans de Mataró que cerquen feina de forma activa o volen millorar-la

Objectiu

- Cobrir les necessitats que plantegin les empreses a nivell d'ofertes de treball
- Oferir llocs de treball a les persones apuntades a la borsa de treball

Productes

BORSA DE TREBALL		2001
SCC	Currículums introduïts	299
	Modificació de currículums	622
	Ofertes introduïdes	472
	Usuaris/es contactats per ofertes del SCC	4.699
Borsa de treball	Ofertes rebudes	606
	Ofertes gestionades	482
	Llocs de treball	756
	Persones contactades per ofertes	7.331
	Persones interessades per ofertes	3.644
	Persones contractades	342
	% d'inserció*	45,0%
Convenis	Convenis signats amb empreses	24
	Convenis pendents	29

* La inserció es comptabilitza segons aquelles persones que sabem per l'empresa o pel mateix usuari/a que han estat contractades. Hi ha més persones que troben feina a través nostres però que no comptabilitzem perquè no podem disposar d'un número exacte.

1.1.11. PRÀCTIQUES LABORALS A EMPRESES

Descripció

Garantir l'establiment de canals oberts de comunicació amb el teixit econòmic de la ciutat per tal d'afavorir la inserció laboral dels nostres usuaris/es

Objectiu

- ▶ Millorar l'ocupabilitat dels usuaris per mitjà de l'aprenentatge, experimentació en un context productiu dels coneixements adquirits al llarg de processos formatius
- ▶ Afavorir la realització de pràctiques formatives a empreses de la ciutat
- ▶ Definir un model de col·laboració amb les ETT
- ▶ Implementar el model de col·laboració amb les empreses de la ciutat i la seva àrea d'influència

Productes

PRÀCTIQUES A EMPRESES		2001
Participació	Empreses visitades	98
	Empreses col·laboradores	77
	Alumnes que han realitzat pràctiques	89

1.1.12. TALLER D'OCUPACIÓ**Descripció**

Programa subvencionat pel Departament de Treball de la Generalitat de Catalunya, on l'aprenentatge i la qualificació s'alternen amb un treball productiu vinculat a activitats diverses, normalment relacionades amb els nous filons d'ocupació. El Taller va adreçat a oferir Serveis d'atenció a les persones, en concret als avis majors de 80 anys que viuen sols o en parella, que perceben una renda inferior al Salari Mínim Interprofessional i que volen quedar-se al seu domicili el màxim de temps possible i a les persones amb discapacitats físiques amb la mobilitat molt reduïda i un grau de dependència molt elevat. Va iniciar-se l'1 de juny de 2001 i finalitzarà el 31 de maig de 2002. Ha permès contractar a 20 dones pel període d'un any en un programa de formació treball

Objectiu

- ▶ Afavorir la inserció laboral de les persones amb risc d'exclusió laboral participants a partir de la seva requalificació
- ▶ Assegurar una qualitat de vida de la persona en el seu domicili, per facilitar la seva permanència a la llar el màxim temps possible oferint-li serveis d'ajuda a domicili, d'auxiliar de la llar, de transport adaptat, de tele-assistència, d'àpat a domicili i de rehabilitació/adaptació de domicilis

Productes

TALLER D'OCUPACIÓ		2001
Auxiliar de la llar	Hores de formació teòrico-pràctica	506
	Hores de treball realitzades a domicilis	377
Treballadora familiar	Hores de formació teòrico-pràctica	564
	Hores de treball realitzades a domicilis	319
Persones ateses	Domicilis de gent gran	73
	Persones amb disminució	14
Altres serveis	Neteja diària Casals d'avis municipals	
	Suport guarderia del Centre Socioeducatiu Can Torner	

Aquest programa s'ha dut a terme conjuntament amb el Servei de Sanitat i Serveis Socials de l'Ajuntament de Mataró, i amb el GIMM (Grup d'Invàlids de Mataró i Maresme)

1.1.13. FORMACIÓ SOCIOLABORAL

Descripció

Formació adreçada a afavorir l'accés al mercat de treball a les persones que són perceptores de la Renda Mínima d'Inserció

Objectiu

- ▶ Motivar cap al treball a persones perceptores de la Renda Mínima d'Inserció així com donar suport a l'adquisició i/o desenvolupament de competències bàsiques que els facilitin l'accés al mercat de treball ordinari

Productes

FORMACIÓ SOCIOLABORAL		2001
Convocatòria	Persones convocades	94
	Persones presentades	72
Nombre de participants	Curs motivació laboral (350 hores)	10
	Curs neteja industrial (300 hores)	10
	Curs d'inserció laboral (350)	10

1.1.14. SIL-MAR - FEDERACIÓ ECOM

Descripció

Servei d'Integració Laboral de les persones amb disminució física de la comarca del Maresme

Objectiu

- Informar, orientar i promoure la inserció laboral de les persones amb disminució física
- Facilitar l'accés de les persones amb disminució als serveis o programes de foment de l'ocupació de les administracions públiques i entitats privades de la zona

Productes

SIL-MAR		2001
Participació	Persones ateses	117
	Usuaris en formació	141
	Usuaris en accions de recerca de feina	86
	Accions individuals de seguiment	545
Inserció	Empreses visitades	54
	Ofertes gestionades	309
	Contractacions	171
Programa d'accions integrades: especialitats	Valoració i orientació professional	
	Informació del mercat laboral	
	Recursos i tècniques per a la recerca de feina	
	La informàtica com a eina de recerca de feina	
	Processos selectius i defensa de la pròpia candidatura	
	Competències socials	
	Estades en empreses	
Programa IORO: especialitats	Entrevista personal individual	
	Desenvolupament de les aptituds personals per l'ocupació	
	Recerca activa d'ocupació	
	Tutories individuals	

1.1.15. PLANS D'OCUPACIÓ**Descripció**

Programa subvencionat pel Departament de Treball de la Generalitat de Catalunya que permet la contractació de persones desocupades per part de l'Ajuntament de Mataró i dels organismes autònoms per a la realització de projectes que suposin la realització d'una obra o servei d'utilitat pública i en el que participen bona part dels diferents serveis i organismes municipals.

Suposa l'orientació, formació i tutorització dels participants, al ser un programa de formació i treball. Permet millorar l'ocupabilitat de les persones participants a partir de l'adquisició d'hàbits i experiència laboral en diferents ocupacions. Auxiliar administratiu, peó manteniment, conserge, peó jardiner, auxiliar de la llar, treballadora familiar, educadora social, treballadora social, tècnic informàtic, tècnic d'ocupació, guia cultural, animador sociocultural,...

Objectiu

- ▶ Facilitar l'accés al mercat de treball de col·lectius amb especials dificultats d'inserció laboral a partir de la contractació per part de l'Ajuntament per a realitzar una obra o servei d'utilitat pública

Productes

PLANS D'OCUPACIÓ		2001
Participació	Projectes aprovats	14
	Número de persones	54
	Durada contractació	6 mesos
Serveis implicats	Regidoria de Relacions Ciutadanes	
	Regidoria d'Igualtat i Solidaritat	
	Servei de Recursos Humans	
	Secció de jardineria del Servei de Manteniment	
	Secció d'Informàtica del Servei d'Informació de Base	
	Servei d'Ingressos	
	Servei de Llicències	
	Centre Socioeducatiu Can Torner	
	Centre d'acollida municipal	
	Servei de l'Oficina d'Atenció Ciutadana	
	Patronat Municipal de Cultura i Museu de Mataró	
	Escola Universitària Politècnica de Mataró	
Secció manteniment del Patronat Municipal d'Esports		
IMPEM		

1.1.16. TREBALLS D'UTILITAT SOCIAL

Descripció

Programa subvencionat per la Diputació de Barcelona que va permetre l'adscripció de persones desocupades majors de 40 anys que cobressin l'atur, per a la realització de treballs d'utilitat social. Ha suposat l'execució de diferents tasques de suport al Pla Municipal d'Immigració Extracomunitària

Objectiu

- ▶ Millorar l'ocupabilitat de persones pertanyents a col·lectius amb especials dificultats d'inserció laboral a partir de l'adquisició d'experiència laboral durant la realització d'un treball d'utilitat social realitzat en règim de col·laboració social
- ▶ Donar suport al Pla Municipal d'Immigració

Productes

TREBALL D'UTILITAT SOCIAL		2001
Participació	Número de persones	6
	Durada contractació	6 mesos
Serveis implicats	Pla Municipal d'Immigració Centre Socioeducatiu Can Torner Oficina d'Informació a l'estranger Servei d'Ocupació de l'IMPEM	

1.1.17. LEONARDO LLEURE-ESCOLA-DISSEMINATION**Descripció**

Projecte emmarcat en el programa europeu Leonardo, que es va desenvolupar conjuntament amb el Consorci d'Iniciatives del Bages Sud, els Ajuntaments de Manresa, Terrassa, Sabadell, Santa Coloma de Gramanet i altres ajuntaments i entitats d'Euskadi, Grècia, Romania, Portugal, Xipre, Hongria i Alemanya i que en la seva primera fase es va desenvolupar durant els anys 1997, 1998, 1999. Va consistir en el desenvolupament d'accions orientades a la inserció laboral de dones de col·lectius amb especials dificultats d'inserció laboral a través de la seva formació en activitats extraescolars (monitores de menjador, lleure,...). Durant el període 2000-2001 es va executar la seva darrera fase, que va suposar la difusió del programa i que va finalitzar el mes de maig del 2001.

Objectiu

- Capacitació professional per a la inserció sociolaboral de dones desocupades
- Divulgació de l'experiència entre els països participants
- Reflexió i debat sobre el projecte en un fòrum virtual

Productes**FÒRUM VIRTUAL**

Temàtica	La inserció laboral de les dones: experiències, mètodes i estratègies Temes oberts: treball a temps parcial, maternitat, teletreball, autoocupació, nous filons d'ocupació, sensibilització dels empresaris, actituds de les dones en el treball
Participació	Aportacions: 80 Persones participants: 38, dones 65%
Difusió	Disseminació de l'experiència en tots el països participants a partir de reunions de treball de la xarxa de partners Tècnics Servei Ocupació IMPEM: 4 reunions xarxa de partners
Avaluació	Elaboració d'indicadors que permetin comprovar si la metodologia utilitzada en el projecte és aplicable en qualsevol àmbit i territori

1.1.18. NOUS FILONS D'OCUPACIÓ

Descripció

Programa subvencionat pel Departament de Treball de la Generalitat de Catalunya que permet la realització d'estudis, accions de formació ocupacional i la contractació de persones desocupades per part de l'IMPEM i dels organismes autònoms per a la realització de projectes que suposin la realització d'una obra o servei d'utilitat pública.

Els projectes aprovats dins els nous filons d'ocupació tenen per objectiu la creació de llocs de treball en aquelles ocupacions considerades com a emergents per la Comissió Europea. Vam rebre l'aprovació de dos projectes, que van permetre la contractació de persones per a treballar en la **mediació de conflictes** en l'àmbit comunitari i en les organitzacions, i l'altre d'assessorament i diagnòstic per la implantació de les Noves Tecnologies en petites i mitjanes empreses, **Infopime**.

Objectiu

- Fomentar la creació de llocs de treball o empreses en els àmbits identificats com a nous filons d'ocupació
- Facilitar l'accés al mercat de treball de persones desocupades a partir de la contractació per part de l'IMPEM per a realitzar una obra o servei d'utilitat pública

Productes

NOUS FILONS D'OCUPACIÓ		2001
Participació	Persones contractades	14
	Durada contractació	3 mesos
Serveis implicats	Servei d'Ocupació de l'IMPEM	
	Servei d'Empresa de l'IMPEM	
	Pla Integral de Rocafonda-Palau	

Servei d'Empresa
Àrea d'Empresa i Ocupació

1.2.1. SENSIBILITZACIÓ A L'EMPREDADOR

Descripció

Desenvolupament d'accions de motivació i sensibilització a l'autoocupació adreçat a col·lectius amb un alt potencial emprenedor com a instrument per a la creació d'ocupació com també el desenvolupament d'un programa d'implantació de mòduls formatius de creació d'empresa a les escoles de secundària i de formació professional de la ciutat

Objectiu

- ▶ Despertar la motivació a l'autoocupació i difondre la cultura emprenedora en els col·lectius de potencials emprenedors de la ciutat, amb accions concertades i específiques per a cadascun d'ells

Productes

APRENDRE A EMPRENDRE

Sessions adreçades a alumnes d'escoles públiques de cicles formatius de grau mitjà i superior	15 sessions	315 alumnes
-----------------------------------------------------------------------------------------------	-------------	-------------

SESSIONS DE SENSIBILITZACIÓ A L'AUTOOCUPACIÓ

Sessions adreçades a col·lectius amb un alt potencial emprenedor, interessats en obtenir informació per crear la seva pròpia empresa	11 sessions	85 persones
--------------------------------------------------------------------------------------------------------------------------------------	-------------	-------------

1.2.2.**INFORMACIÓ I ORIENTACIÓ A L'AUTOOCUPACIÓ****Descripció**

Facilitar l'accés dels usuaris i emprenedors a un Punt d'informació i Orientació per donar resposta a les demandes puntuals sobre la creació d'una empresa, tràmits, ajuts i recursos, implementant nous canals d'informació i actualització de la informació

Disposar de tota la informació del territori de forma ordenada que, generada pels diferents serveis de l'IMPEM i de l'Ajuntament, puguin facilitar l'assentament de noves empreses a la ciutat

Objectius

- Poder informar, tramitar e intermediar en l'obtenció de possibles ajuts i subvencions, així com facilitar, tant l'accés com la posada en disposició dels usuaris, la informació relativa a tots els aspectes de la creació i gestió d'una empresa i dades del territori per la presa de decisions de mercat referides al tipus de negoci o empresa a posar en marxa

Productes▸ **Informació General**

Perfil del usuari	Emprenedors del servei
Tipologia consulta	1. Informació per elaborar el Pla d'Empresa 2. Subvencions per posar en marxa els projectes empresarials
Fonts informació	IMPEM (Servei d'Empresa, Àrea d'Estudis i Planificació) Programes de col·laboració i entitats on es tramiten subvencions (NEXUS de la Diputació de Barcelona, Servei Autoempresa de la Generalitat, Hisenda, Oficina de Treball de la Generalitat i Seguretat Social)

▸ **Productes desenvolupats****Demandes específiques d'informació gestionades**

Total	225
Tipologia	Normativa, bases de dades per a la realització d'estudis de màrqueting, ajuts i subvencions i informació empresarial

Tramitació i gestió de subvencions per a la creació d'empreses

Total	64 expedients
Inversió(*)	363 milions de pessetes
Línies subvenció	Servei Autoempresa (37%) Promoció Ocupació Autònoma (17%) Les Iniciatives + Ocupació (12%)

(*) *Inversió realitzada per part de les empreses*

1.2.3. ASSESSORAMENT, ACOMPANYAMENT I TUTELA DE PROJECTES EMPRESARIALS

Descripció

Serveis d'informació, orientació i acompanyament a totes aquelles persones que tinguin una iniciativa empresarial i vulguin fer-la realitat; donar assessorament i suport en els diferents àmbits de gestió de l'empresa: màrqueting, planificació, jurídic, RRHH, econòmic-financer, facilitant la informació necessària per la preparació del projecte

Objectius

- ▶ Incentivar i facilitar les iniciatives per a la creació d'empreses, oferint un itinerari personalitzat per desenvolupar el projecte empresarial, com a fórmula de foment de l'autoocupació i de creixement de la competitivitat i riquesa de la ciutat

Productes

Emprenedors	384 assessoraments amb una idea de negoci
Entrevistes	Els tècnics del centre van realitzar un total de 618 entrevistes/assessoraments, amb una mitjana mensual de 51

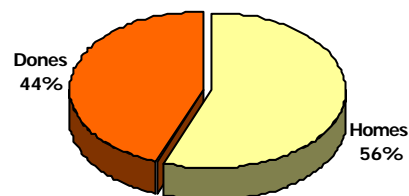
Resultats obtinguts

Durant aquest període s'ha realitzat l'assessorament de **77 plans d'empresa** amb el resultat de 40 empreses constituïdes, 12 en procés de constitució, 23 que han abandonat el projecte i 2 empreses preexistents que han desenvolupat el Pla d'Empresa. La mitjana de promotors que hi ha darrera d'aquests projectes va ser de 2 promotors per projecte aprox. (162 llocs de treball creats). S'ha dedicat un total de **770 hores al tutelatge** en la realització del Pla d'Empresa.

Gràfics

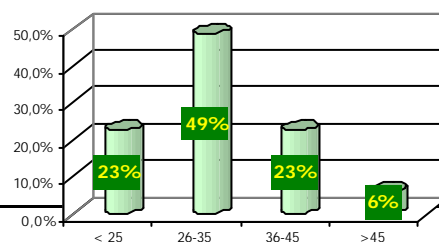
Sexe

Homes	214	55,73%
Dones	170	44,27%
Total	384	100,00%



Edat

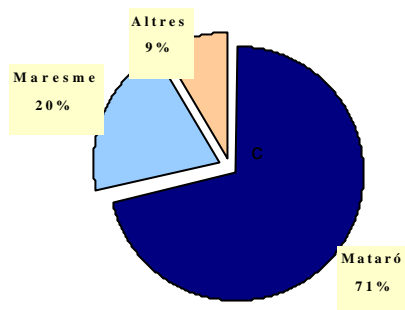
< 25	87	22,7%
26-35	187	48,7%
36-45	87	22,7%
>45	23	6,0%
Total	384	100,00%



1.2.3. ASSESSORAMENT, ACOMPANYAMENT I TUTELA DE PROJECTES EMPRESARIALS

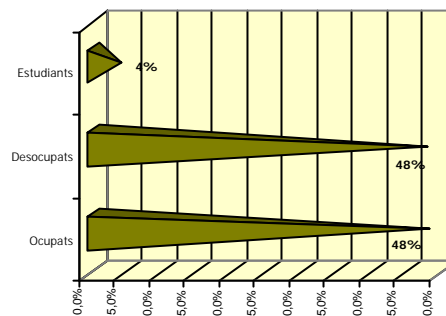
Procedència

Mataró	274	71,4%
Maresme	77	20,1%
Altres	33	8,6%
Total	384	100,0%



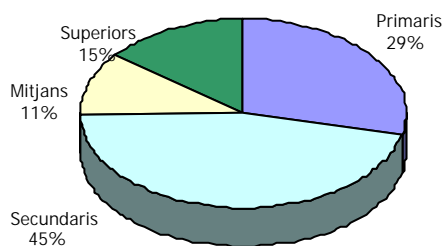
Situació laboral

Ocupats	185	48,2%
Desocupats	183	47,7%
Estudiants	16	4,2%
Total	384	100,0%



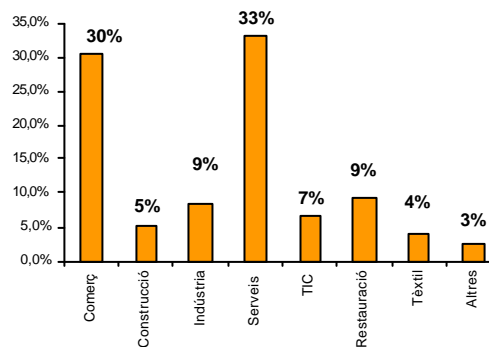
Nivells d'estudis

Primaris	110	28,65%
Secundaris	177	46,09%
Mitjans	41	10,68%
Superiors	56	14,58%
Total	384	100,00%



Sector

Comerç	116	30,2%
Construcció	20	5,2%
Indústria	33	8,6%
Serveis	126	32,8%
TIC	25	6,5%
Restauració	36	9,4%
Tèxtil	16	4,2%
Altres	12	3,1%
Total	384	100,0%



1.2.4.**EMPRENEDORS EN XARX@****Descripció**

Programa orientat a desenvolupar actuacions de motivació i sensibilització a l'autoocupació, amb l'objectiu de donar suport a la creació de nous actius i perfils empresarials en el camp de les noves tecnologies d'informació i comunicació a la Universitat.

Aquest projecte s'ha desenvolupat, inicialment, amb la col·laboració de la Escola Universitària Politècnica de Mataró (EUPMT). Una de les entitats col·laboradores d'aquest programa ha estat el Programa Innova de la Universitat Politècnica de Catalunya.

Objectius

L'objectiu principal del projecte es basa en fer arribar la cultura emprenedora a les universitats, alhora que disposar d'una infraestructura de recolzament que faciliti el procés de posada en marxa de projectes empresarials en el camp de les noves tecnologies. Es facilita la disponibilitat d'espais, serveis i seguiment tècnic especialitzat per garantir l'èxit d'aquestes iniciatives empresarials.

L'estratègia tenia l'objectiu d'implicar la comunitat universitària en el foment de la creació d'empreses a través de la formació, captació, assessorament i acompanyament d'estudiants universitaris, amb la col·laboració del professorat de les escoles Universitàries (EUPMT) en l'aplicació i implementació d'accions de suport a l'autoocupació. Es tracta d'apropar les metodologies, eines i coneixements tècnics de què disposa el servei d'empresa a la Universitat, a través de l'assessorament i assistència tècnica de projectes emprenedors universitaris. En definitiva, es pretén el traspàs de coneixements de la universitat al món empresarial.

Productes

Accions	▶ Programa de sensibilització a la creació d'empreses (jornades sobre la creació d'empreses, seminari de difusió d'idees empresarials)
	▶ Impartició d'un crèdit sobre creació d'empreses. S'han realitzat dues edicions, de febrer a juny i de setembre a desembre, que ha comptat amb la participació d'un total de 110 alumnes de l'EUPMT.
	▶ Programa de suport a la creació d'empreses: creació d'una oficina de seguiment i atenció de projectes empresarials nascuts des de la Universitat o amb un component tecnològic important
	▶ Premi nous projectes empresarials en l'àmbit de les TIC (Premis CREATIC), per tal de facilitar la creació d'empreses innovadores creades per joves. Les empreses guanyadores són: TINY TRONIC SL (primer classificat), SOLBED (segon) i VERSION'@ TRADUCCIONES (tercer).

1.2.5. MATARÓ QUALITAT I MILLORA

Descripció

Disseny de l'estratègia de serveis a la micro i petita empresa de la ciutat a través de la integració, coordinació i desenvolupament d'elements de suport que l'hi permetin adaptar-se a les noves tecnologies, la innovació, el respecte al medi ambient, la capacitat i orientar els seus processos cap a la qualitat.

Objectius

- Determinar, a partir de la situació de l'entorn i dels agents econòmics i socials, l'enfocament, metodologia i disseny de la intervenció del servei a partir de quatre eixos específics: Qualitat, Tecnologia i Innovació, Medi Ambient i Recursos Humans, com a eixos estratègics de creixement econòmic i qualitatiu de l'empresa del nostre territori.

Productes

Accions	<ul style="list-style-type: none"> ▸ Realització de les intervencions puntuals de suport a les pimes per millorar la seva competitivitat: programa Eurocertificat. S'han certificat 6 empreses de la ciutat. Participació en el Ple de l'Observatori de l'Euro de l'Ajuntament de Mataró per impulsar l'adaptació de la nova moneda per part de les empreses i comerciants de la ciutat. ▸ Disseny dels eixos prioritaris d'intervenció en les pime: noves tecnologies (NT) i medi ambient (MA)
Eix NT	<ul style="list-style-type: none"> ▸ Possibilitat d'accés de les pime al programa de oficina de seguiment i suport de projectes empresarials en la vessant tecnològica ▸ Projecte INFOPIME, en el marc dels Nous Filons d'Ocupació, amb la contractació i formació de 6 dinamitzadors tecnològics, desenvolupant un programa de suport a les empreses per millorar la seva capacitat d'adaptar-se a les noves tecnologies. Participació de 31 empreses en què s'ha realitzat un pla personalitzat d'implantació de noves tecnologies.
Eix MA	<ul style="list-style-type: none"> ▸ Detecció, en el marc de les accions previstes en l'agenda 21, dels segments on haurà d'enfocar-se l'actuació per a l'any 2002
Total consultes	<ul style="list-style-type: none"> ▸ S'han atès un total de 166 consultes d'empreses de la ciutat, de les quals s'ha realitzat 86 accions d'assessorament

1.2.6.

FINESTRETA ÚNICA

Descripció

Estudiar i dissenyar un servei de finestreta única de serveis i tràmits de l'empresa en la seva relació amb l'administració. Les fases que han desenvolupat són les següents:

- ▶ Definició dels continguts de la finestreta única per a l'any 2002
- ▶ Elaborar un Pla d'implantació de la finestreta única
- ▶ Endegar de forma experimental un mínim de dos àmbits de serveis de l'ajuntament per formar part de la finestreta única en el camp material que es defineixi, almenys en dos temes: Llicències d'activitat, Gestió Tributària.
- ▶ Disposar dels sistemes de gestió de la informació amb accés a les bases de dades comunes amb els departaments administratius centralitzats en la finestreta única.

Objectius

Per aquest exercici, l'objectiu principal ha consistit en dissenyar el projecte de finestreta única per tal de definir un model útil i adaptable que faciliti la incorporació progressiva de processos i serveis que en formaran part.

Treballar un model amb els departaments de l'administració local implicada més directament amb els tràmits específics de la creació d'empresa.

Productes

Accions	▶ Disseny del projecte model de finestreta única
	▶ Proposta de desenvolupament de la primera fase d'actuació per a l'any 2002: accions formatives interdepartamentals
	▶ Identificació dels processos bàsics per al desenvolupament del sistema informàtic

1.2.7.**INCUBADORA D'EMPRESES DE BASE TECNOLÒGICA****Descripció**

La incubadora d'empreses de base tecnològica s'ha posicionat, per una banda, com una de les línies estratègiques del projecte "Tecnocampus: Mataró, ciutat digital" i, per un altra, vol respondre a les necessitats plantejades pels agents econòmics i socials de la ciutat desenvolupant mesures que relacionin noves oportunitats d'ocupació i l'ús de les TIC. Aquesta és una de les línies que es recullen en el Pacte Local per a l'Ocupació.

La incubadora està orientada a acollir emprenedors i empreses de recent creació que vulguin desenvolupar la seva activitat en el camp de les tecnologies de la informació i la comunicació.

Objectius

- ▶ Fomentar l'esperit emprenedor mitjançant la creació d'un centre d'emprenedoria amb disposició d'acollir projectes de base tecnològica en les fases de naixement per ajudar a convertir-los en empreses robustes i competitives.

Productes

Durant l'any 2001, s'ha treballat en la definició dels eixos d'actuació que componen el pla d'acció de la incubadora, posat en marxa en el mes de desembre.

Eixos d'actuació	<ul style="list-style-type: none"> ▶ Definició, disseny i implementació del model de gestió de la incubadora tecnològica ▶ Disseny organitzatiu intern (recursos humans) ▶ Equipament incubadora (infraestructures) ▶ Fonts de finançament públic-privats (recursos econòmics) ▶ Cartera de productes i serveis ▶ Pla de comunicació
Equipaments	<ul style="list-style-type: none"> ▶ La incubadora ofereix 10 espais amb equipament "Plug and Work", endollar i treballar.
Serveis valor afegit	<ul style="list-style-type: none"> ▶ Programa Accelerador@ d'empreses ▶ Assessorament i equipament tecnològic ▶ Desenvolupament d'una comunitat empresarial ▶ Xarxa empresaris TIC ▶ Fòrum emprenedors-inversors ▶ Serveis d'informació on-line
Empreses	<ul style="list-style-type: none"> ▶ En el mes de desembre es va instal·lar TINYTRONIC SL dedicada a la telemesura i localització digital de paràmetres en objectes, animals o persones

1.2.8.

FOMENT DE L'ECONOMIA SOCIAL

Descripció

Fomentar l'economia social a Mataró i comarca mitjançant la informació i sensibilització sobre aquesta fórmula de creació d'empresa als diferents col·lectius interessats en l'autoocupació.

Support en el procés d'acompanyament a la comissió promotora per a la creació de la Fundació Privada Unió de Cooperadors de Mataró per al foment de l'economia social i la rehabilitació urbana.

Objectius

Els objectius que han marcat les accions d'enguany són:

- ▶ Informar i sensibilitzar sobre aquesta fórmula de creació d'empresa al col·lectiu d'emprenedors.
- ▶ Afavorir els processos d'inserció laboral de col·lectius amb major dificultats per accedir al mercat laboral mitjançant l'autoocupació.

El treball amb col·lectius amb dificultats per insertar-se al món laboral, els joves, les dones o el col·lectiu d'immigrants amb què treballen els serveis d'Ocupació de l'IMPEM és l'objectiu d'aquesta acció, afavorint els processos de creació de noves iniciatives empresarials que permetin la seva inserció.

El nostre objectiu ha estat treballar amb les empreses d'economia social de la ciutat, acostant la informació i els programes de suport a les iniciatives i accions de creixement i consolidació d'aquestes empreses.

Productes

Accions	▶ S'ha assessorat i donat suport a la posada en marxa de 14 projectes empresarials de l'àmbit de l'economia social i s'han gestionat 6 subvencions específiques d'aquest tipus d'empreses (Subvencions per empreses d'economia social i capitalitzacions)
	▶ S'han realitzat 8 comunicacions per carta, a usuaris del servei, de les novetats relacionades amb línies de finançament o convocatòries de subvencions per a empreses d'economia social
	▶ Dues empreses de la ciutat han estat beneficiàries d'una intervenció especial, en el marc del Programa Mentor de la Diputació, de consultor expert per un tema de gestió estratègica. Aquestes intervencions s'han traduït en un informe del resultat de l'acció duta a terme per resoldre les sol·licituds formulades.

1.2.9. SUBVENCIONS PER AFAVORIR EL TRASLLAT D'INDÚSTRIES**Descripció**

Línia de subvencions que atorga l'IMPEM a aquelles indústries del municipi que traslladin la seva activitat als polígons industrials o sòl industrial de Mataró

Objectius

- ▶ Fomentar que es traslladin als polígons industrials o a sòl industrial de Mataró aquelles empreses l'activitat de les quals resulti incompatible amb el seu entorn urbà, o que per la seva ubicació, pateixen una incompatibilitat amb la qualificació urbanística del terreny

Productes

Les empreses subvencionades en la convocatòria corresponent a l'any 2001 han estat les següents:

Empreses	Sector d'activitat	Emplaçament actual i futur
ALITAN INDUSTRIAL, SL	Fabricació, instal·lació i comercialització de tot tipus d'equip, maquinària o element relacionat amb la pesca o el sector piscícola	Del c/ Lepant al Pol. Industrial de Les Hortes del Camí Ral
TALLERS GIL-BO, SA	Estudi, producció, fabricació, promoció i comercialització de maquinària i accessoris per a la indústria tèxtil en general.	Del c/ Mata al Pol. Industrial de Les Hortes del Camí Ral
TALLERS GIL-BA, SA	Tractaments tèrmics per alta freqüència	Del c/ Miquel Biada al Pol. Industrial Les Hortes del Camí Ral
TALLER D'ESCULTURA PERE CASANOVA, SCP	Taller d'escultura	Del c/ General Torrijos al Pol. Industrial Pla d'en Boet
VILNOU, SA	Fabricació de teixits	Del c/ Baldomer Vila al Pol. Industrial Pla d'en Boet II
TALLER DE PINTURA INDUSTRIAL J. ESCODA	Producció de pintura industrial	Del c/ Carles Padrós al Pol. Industrial. Les Hortes del Camí Ral
ASSESSORAMENT DE BÉNS I DRETS IMMOBILIARIS, SL	Assessoria en temes immobiliaris	Del Centre d'Assessorament i Creació d'Empreses al c/ Barcelona

S'han repartit un total de 120.202,42 € de subvenció entre totes les empreses.

Àrea de Promoció de Ciutat i Dinamització Comercial

2.1. MERCATS MUNICIPALS DE MATARÓ

Descripció

Gestió i integració dels mercats fixos i de venda no sedentària al conjunt del comerç urbà

Objectiu

- Adaptació dels mercats als nous hàbits de consum
- Provocar la recuperació de l'activitat al mercat de la Plaça Gran
- Obtenir la proposta de reforma del mercat de la Plaça de Cuba
- Millora en la gestió dels mercats de venda no sedentària

Productes

MERCATS MUNICIPALS	
Plaça de Cuba	Realització de l'estudi de reforma funcional i organitzativa del mercat, per tal impulsar la recuperació de la posició competitiva que el mercat municipal requereix en el seu entorn comercial i urbanístic. L'estudi contempla tant una proposta de gestió comercial com una reforma arquitectònica
	Inici del procediment administratiu necessari per tal de poder rescatar les parades tancades del mercat de la plaça de Cuba
	Obres de millora de l'obrador
	Adaptació al nou requeriment legal en matèria de neteja de l'equipament del mercat
Plaça Gran	Estudi de les gestions que possibilitin l'obertura de les parades tancades del mercat
Venda no sedentària	Establiment de canal de comunicació estable i periòdic amb l'Associació de marxants del Maresme per tal de donar seguiment a les seves propostes i millores

2.2.

DINAMITZACIÓ DEL COMERÇ URBÀ

Descripció

Conjunt de projectes i programes adreçats al recolzament i modernització del comerç urbà corresponents tant al centre ciutat com als eixos comercials dels barris, tenint en compte l'equilibri territorial entre l'oferta i demanda així com l'adequació dels diferents formats de distribució comercial

Objectius

- ▶ Mantenir al centre ciutat i impulsar als barri, la competitivitat del comerç urbà
- ▶ Planificació estratègica de l'evolució del sector comercial de Mataró
- ▶ Fomentar l'associacionisme comercial
- ▶ Afavorir l'activitat mercantil al centre ciutat
- ▶ Treballar conjuntament amb els agents econòmics implicats, en una mateixa direcció.

Productes

POEC (Programa d'orientació per als equipaments comercials)

1. Comerç Mataró Centre (CMC): recolzament tècnic i econòmic dels projectes.

- ▶ CMC virtual en la seva fase d'estudi i posada en marxa
- ▶ Col·laboració en l'estudi de necessitat d'un servei de lliurament de mercaderies a domicili, realitzat per CETEMMSA i la Universitat de Barcelona
- ▶ Pla de dinamització i comunicació
- ▶ Implantació de l'EURO
- ▶ Formació
- ▶ Pràctiques de dependència

**2. Projecte de revitalització del comerç de proximitat (Cerdanyola i Rocafonda).
Conscienciació de col·lectivitat comercial i de la necessitat de treballar conjuntament a través de l'instrument associatiu:**

- ▶ Creació de imatge paraigües als eixos de Cerdanyola i Rocafonda, amb la corresponent senyalització sobre el territori
- ▶ Estudi d'oferta i demanda
- ▶ Formació i consultoria als comerciants per a l'elaboració d'una diagnosi i pla d'acció
- ▶ Campanya de llançament coincidint amb la campanya de Nadal
- ▶ Recerca de fons de finançament per a la modernització dels negocis comercials

3. Subvencions a la promoció comercial i enllumenat de Nadal: 15.000.000 ptes.

2.3. FIRA DEL VOLANT 2001

Descripció

Fira temàtica del sector del motor que inclou l'exposició i venda d'automòbils i de productes i/o serveis complementaris (assegurances, components audiovisuals, tallers, autoscoles, etc..)

Objectius

- ▶ Concentrar en el temps i l'espai l'oferta i demanda del sector del motor a nivell local/comarcal. Oferir a l'empresari una plataforma de promoció dels seus productes. Facilitar al comprador potencial la recerca de productes del sector.

Productes

Calendari	▶ Octubre: 5,6,7
Expositors	El total d'empreses expositores han estat 27, de les quals 9 hi participaven per primer cop
Superfície	4.400 m2
Nombre visitants	L'organització del certamen estima el nombre de visitants en unes 17.400 persones, xifra que segueix la tendència de les passades edicions
Perfil visitant	El 68% dels visitants han estat homes. La procedència ha estat majoritàriament de Mataró (91%) i la resta de la comarca (7%). També hi ha hagut visitants de Barcelona ciutat i Granollers, encara que amb menor proporció. El 86% dels visitants tenen vehicle propi. El 27% dels visitants han anat a la fira per a adquirir un vehicle propi
Motiu participació empreses	▶ El 59% dels expositors han participat per imatge d'empresa i un 41% per objectius comercials
Objectius empreses	▶ El 84% de les empreses expositores van definir els objectius a assolir en aquesta edició (un 19% eren vendes directes, un 41% objectius promocional i un 40% de contactes pre-venda)
Assoliment objectius	▶ Normal per un 58% dels expositors, alt per un 16% i baix per un altre 16%
Valoració fira	▶ La participació al certamen ha estat satisfactòria per un 74% dels expositors enquestats
Previsió	▶ Respecte a futures edicions, un 53% dels expositors preveu participar en la propera edició, un 11% ho condiciona a la definició que tingui el certamen mentre que un 36% encara no ho ha pogut concretar

2.4.

HABITÀCLIA MARESME 2001

Descripció

Fira temàtica del sector immobiliari que inclou l'exposició i venda d'oferta immobiliària, serveis complementaris i materials/instal·lacions

Objectius

- Concentrar en el temps i l'espai l'oferta i demanda del sector immobiliari consolidant el certamen com a punt de referència comarcal. Oferir a l'empresari una plataforma de promoció dels seus productes. Facilitar al comprador potencial la recerca de productes del sector.

Productes

Calendari	▸ 10 al 13 de maig
Expositors	62 firmes exposidores
Superfície	1.047 m2
Nombre visitants	<ul style="list-style-type: none"> ▸ El recompte realitzat per l'organització del certamen estima el nombre de visitants en unes 18.000 persones (12.861 visitants mataronins i 5.139 visitants foranis). ▸ El 38% dels visitants van assistir a la fira amb intenció de compra
Motiu participació	▸ Un 52% dels expositors van participar per imatge d'empresa, un 36% per objectius comercials i un 7% per altres motivacions
Assoliment objectius	▸ L'assoliment dels objectius marcats pels expositors ha estat alt o molt alt per un 66% dels expositors
Valoració fira	▸ La participació en el certamen ha estat satisfactòria per un 69% i molt satisfactòria per un 13% dels expositors enquestats
Previsió	▸ Respecte a futures edicions, un 78% dels expositors preveu participar en la propera edició

2.5. FIRES-MERCAT 2001**Descripció**

Fires-mercat celebrades a espais públics del centre ciutat amb venda directa de productes artesanals, de regal i/o alimentaris

Objectius

- Dinamitzar el centre-ciutat utilitzant la venda directa de productes de consum esporàdic sota el format de fires tradicionals com a punts d'atracció

Productes

FIRES MERCAT		
Sant Ponç	7 i 8 d'abril	Alimentació artesana
Fireta de Primavera	1 a 4 de juny	Regal
Rajola	30 de setembre	Rajola antiga, terrissa
Bolets	3 a 5 novembre	Bolet fresc, complements i exposició
Artesans a la Plaça	10 i 11 novembre	Artesania no alimentaria
Pessebres i Ornaments	24 novembre a 23 desembre	Ornaments i verd nadalencs
Artesania i Regal	15 desembre a 6 de gener	Regal
Nº expositors		327 (51 nous)
Superfície total		2.368 m²

2.6. FIRA D'ATRACCIONS 2001

Descripció

Fira que engloba oferta lúdica mitjançant l'oferta d'aparells electromecànics, parades de joc i atzar, lllaminadures i oferta gastronòmica.

Objectius

- ▶ Consolidar l'oferta lúdico-gastronòmica de la ciutat mitjançant la fórmula tradicional de fira de Mataró i creant alhora un pol d'atracció per a visitants de la resta de la comarca i àrees annexes
- ▶ Determinar una localització definitiva per a aquest certamen garantint millores qualitatives tant per al visitant com per a l'expositor

Productes

L'edició 2001 de la Fira d'Atraccions va estar localitzada als espais compresos per la passarel·la firal del nou parc central i zones colindants (Av. Corregiment / Av. Mossèn Jacint Verdaguer i parcel·les). L'oferta gastronòmica de la zona de bars va estar localitzada al recinte de l'antic parc central.

FIRA D'ATRACCIONS, any 2001

Nº expositors	147
Superfície total	8.641 m ²

Àrea d'Estudis i Planificació

3.1.

PUBLICACIONS PERIÒDIQUES

Descripció

Informació actualitzada a la conjuntura social i econòmica de la ciutat de Mataró i el seu entorn

Objectius

- ▶ Oferir informació actualitzada de l'entorn. Adequar la informació ofertada i la demanda per part dels agents
- ▶ Consolidar els diferents productes com a referents d'informació socio-econòmica de Mataró i entorn
- ▶ Aconseguir una major notorietat de la publicació i de les seves presentacions
- ▶ Potenciar i difondre el servei de resposta mitjançant les comandes externes

Productes

L'Observatori del Mercat de Treball de Mataró

4

La informació que integra és relativa a l'atur i la contractació registrada desagregada per sexe, edat, nivell formatiu i sector econòmic. L'anàlisi es realitza a més de l'àmbit de Mataró, al seu Mercat de Treball, i l'àmbit de la província de Barcelona.

Informe de conjuntura socio-econòmica de Mataró

2

Anàlisi semestral de la conjuntura social i econòmica a través de les principals variables de la nostra economia (consum, activitat, ocupació,...) i del seu entorn

Nous apartats	Anàlisi demogràfic Salut laboral Formació Sostenibilitat
Monogràfics	Mataró i la noció de xarxa de ciutats Emprendre a Mataró

Estudi de la població de Mataró

1

Anàlisi anual i evolució de les principals dades del Padró Municipal d'Habitants (natalitat, mortalitat, edat mitjana, esperança de vida, immigració...)

3.2.

ATENCIÓ DE COMANDES EXTERNES D'INFORMACIÓ SÒCIO-ECONÒMICA**Descripció**

Servei destinat a atendre les demandes específiques d'informació socio-econòmica de Mataró i l'entorn que no cobreixen els nostres productes estandaritzats

Objectius

- ▶ Complementar la informació inclosa en les publicacions periòdiques per tal d'arribar a les necessitats dels agents socio-econòmics que interactuen en el nostre territori.
- ▶ Adequació a les necessitats dels usuaris en continguts, així com en la dimensió temporal i territorial de la informació sol·licitada
- ▶ Servei àgil i de qualitat
- ▶ Conèixer el perfil d'agents interessats en els nostres serveis
- ▶ Aconseguir el màxim d'informació a un nivell el més local possible per tal de satisfer les comandes que en aquest sentit arriben i per disposar d'una eina que pugui servir per fer actuacions a punts específics de la ciutat

Productes

Total	▶ L'any 2001, es van atendre un total de 204 comandes externes , fet que suposa un increment del 9,7% respecte de l'any anterior.
Procedència	▶ Un 45,6% de les comandes són generades pel propi IMPEM, un 16,7% per la resta de l'Ajuntament de Mataró i el 37,7% restant per agents externs.
Temps mig resposta	▶ 2 dies, aproximadament
Tipologia	▶ Informació socio-econòmica (61,3%) ▶ Recursos externs (19,6%) ▶ Llistats empreses (12,7%) ▶ Societat Informació (4,4%) ▶ Costos (1,9%)

Descripció

Servei destinat al coneixement d'aspectes concrets de l'entorn socio-econòmic, útils per a la presa de decisions

Objectius

- Complementar els productes de coneixement de l'entorn que elabora actualment l'Àrea d'Estudis i Planificació, incidint en aquells àmbits i aspectes concrets que no són assolibles per l'Àrea
- Assolir alts nivells d'informació i de coneixement en determinats àmbits en el moment de major necessitat o utilitat per a la ciutat
- Mantenir el contacte permanent amb les entitats de recerca i amb els fòrums en matèria socio-econòmica
- Augmentar la notorietat i presència externa dels nostres productes a nivell general o especialitzat
- Millorar i ampliar cert àmbit de coneixement, tot donant l'oportunitat de formació a estudiants universitaris mitjançant el treball en règim de beca
- Major implicació directa en el disseny i l'execució dels diferents estudis específics

Productes

1. Estudi de necessitats formatives de la comarca del Maresme
2. Estudi d'un dispositiu d'inserció de col·lectius desfavorits per la via econòmica
3. Estudi de Mataró@
4. Programa d'Orientació dels Equipaments Comercials (POEC)
5. Remodelació del Mercat de la Plaça de Cuba
6. Impacte del Mataró Parc en el comerç de la ciutat
7. Diagnosi per al Pacte pel Civisme

Descripció

Desenvolupament d'eines destinades a una major difusió i aprofitament de la informació i coneixements generats dins l'organització i necessaris per al seu millor funcionament

Objectius

- Reunir la informació generada en el decurs de l'activitat dels diferents departaments
- Centralitzar i sistematitzar les habilitats i els coneixements dels integrants de l'organització
- Establir mecanismes àgils per a la difusió de la informació, i coneixements disponibles

Productes

1. Disseny de la base de dades d'estudis

Confecció d'una base de dades que integra totes les propostes recollides en els estudis realitzats darrerament per l'IMPEM. **L'objectiu** d'aquesta aplicació és aconseguir posar a l'abast dels diferents usuaris les conclusions i accions proposades en l'àmbit de treball que siguin del seu interès.

La base inclou les següents opcions:

1. Consulta de la fitxa tècnica per a cadascun dels estudis amb les seves propostes i conclusions.
2. Opció de recerca per temes concrets en el conjunt de conclusions i propostes.
3. Recull del total de propostes ordenades segons els àmbits d'interès de l'usuari (administració, activitat econòmica, ciutat/urbanisme, comerç, cohesió social, cultura, formació, medi ambient, mercat laboral, mobilitat, promoció de ciutat i TIC). En aquest cas, l'usuari ha de valorar els diferents àmbits d'interès amb una puntuació de l'1 al 10.

2. Sessions tècniques de difusió d'informació (comissió de gestió, tècnics IMPEM,...)

Subministrament periòdic de les principals dades socio-econòmiques de la ciutat per a la confecció del quadre de comandament de l'Ajuntament. Realització de reunions informatives amb tècnics de l'IMPEM per difondre les principals conclusions obtingudes a partir de l'anàlisi de les dades més actuals que integren l'Informe de Conjuntura Econòmica de Mataró.

3.5.

RECURSOS EXTERNOS

Descripció

Recerca i difusió d'informació sobre programes d'ajuts comunitaris, estatals i altres institucions en diverses matèries i amb incidència directa en l'àmbit local, per tal de contribuir al desenvolupament econòmic local de forma activa

Objectius

- Mantenir i sistematitzar el contacte permanent amb les fonts de finançament externes, per tal de garantir la viabilitat de projectes de l'IMPEM, l'Ajuntament i els agents externs amb la màxima actualització possible
- Consolidar i ampliar el servei actual fent especial incidència en la difusió i utilització per part dels agents externs a l'Ajuntament

Productes

1. Butlletí de subvencions

Edició amb **periodicitat setmanal** d'una **publicació telemàtica** que recull les convocatòries de subvencions més recents de la Generalitat de Catalunya, l'Administració Central i la Comissió Europea. També hi ha un apartat de **convocatòries vigents** classificades per àmbits temàtics on es recullen aquelles que han sortit en el butlletí i encara no ha expirat el termini de presentació.

Aquest any, s'ha ampliat la informació subministrada amb un apartat nou amb les principals **normatives i notícies d'interès**, les quals també es poden consultar on-line.

La **difusió es fa via correu electrònic** amb llistes de distribució, encara que també es pot consultar a través de la pàgina web de l'Ajuntament de Mataró (www.infomataro.net).

2. Comandes específiques d'informació sobre recursos externs

L'any 2001, s'han atès un total de **40 comandes** específiques d'informació. La major part de les demandes han estat relatives a sol·licitud de normatives, recerca de possibles línies de subvenció per a projectes concrets, ...

3.6. SISTEMES DE SUPORT A LA GESTIÓ

Descripció

Eina destinada a millorar i facilitar el funcionament dels Serveis Municipals mitjançant instruments que estandaritzin procediments o informació al voltant del funcionament i execució de diferents projectes i programes

Objectius

- ▶ Facilitar, estandaritzar i agilitzar el funcionament del conjunt de l'IMPEM per als diferents procediments administratius
- ▶ Participar en el sistema d'informació centralitzat, quadre de comandament, sobre la gestió dels serveis municipals, per tal d'avaluar periòdicament la gestió amb l'objectiu de millora contínua i millor servei al ciutadà
- ▶ Inici del procés d'implantació d'un Sistema de Qualitat

Productes

1. Actualització del manual de circuits administratius

Continuació amb l'actualització del manual de circuits administratius de l'IMPEM. Concretament, s'ha incorporat el circuit del **procediment negociat**, modificant els de concurs i contracte menor.

2. Seguiment d'indicadors de gestió relatius a l'IMPEM

Recull i actualització periòdica dels indicadors de les diferents àrees
Confecció de resum semestrals i anuals per al Consell de l'IMPEM

3. Diagnosi per a la implementació d'un sistema de qualitat

Inici de l'estudi dels processos, procediments i documents de l'Àrea d'Estudis i Planificació per a estendre-ho a la resta d'àrees de l'IMPEM al llarg de l'any 2002

3.7. GESTIÓ I CONTROL PRESSUPOSTARI

Descripció

Eina per a la millora de l'eficiència i l'optimització dels recursos de l'IMPEM

Objectius

- ▶ Seguiment i control econòmic dels projectes subvencionats per recursos externs
- ▶ Millorar el coneixement i la difusió a les diferents àrees de l'IMPEM del seu estat de cost
- ▶ Facilitar a altres àrees les accions necessàries per a accedir al finançament extern

Productes

Càlcul de taxes i preus públics relatius a les noves dependències i serveis de l'IMPEM

Justificació econòmica de projectes gestionats per l'IMPEM provinents de recursos externs (56)

Principals programes justificats

Pactes Territorials
 Xarxa XALOC
 Treballs d'Utilitat Social
 Formació Ocupacional
 AODL
 IORO (orientació professional)
 Plans d'Ocupació
 Nous filons d'ocupació
 Taller d'Ocupació
 Estudi prevenció de riscos laborals
 Leonardo Lleurescola
 AC_T_E

Organigrama IMPEM

