

# 1r cicle de concerts de primavera



Alumnes de l'EMMM participant a les audicions de primavera de les seus Miquel Biada i Rocafonda. FOTOS: RUBÉN BES I MARCEL·LI BAYER

El proper dies 9, 10 i 15 d'abril, l'EMMM té el plaer d'organitzar tres Concerts de Primavera a diversos espais de la ciutat amb l'objectiu que el màxim nombre de mataronins i mataronines en pugueu gaudir. Hem repartit els diversos conjunts instrumentals estables de l'escola en diversos escenaris, dies i ambients, també amb l'objectiu de que els estudiants de l'EMMM puguin viure aquesta experiència fora de l'ambient acadèmic de l'escola i oberta a tota la ciutat. Hi esteu tots convidats!

## CONCERT BIG BAND I BANDA

DISSABTE 9 D'ABRIL  
A LES 12 DEL MIGDIA  
A LA PLAÇA DE L'AJUNTAMENT

## CONCERT DE CAMBRA

DIUMENGE 10 D'ABRIL  
A LES 8 DEL VESPRE  
AL CASAL L'ALIANÇA (c/BONAIRE 25)

## JAM SESSION

DIVENDRES 15 D'ABRIL  
A LES 8 DEL VESPRE  
A EL DAU (c/PUJOL 26)

## ALTRES ACTIVITATS



### AUDICIONS A LES SEUS

Al llarg dels propers dies seguiran les audicions del 2n trimestre a les seus de l'escola:

DIMECRES 6 D'ABRIL  
A LES 6 I A 2/4 DE 8 DE LA TARDA  
A LA SEU ANXANETA

DIJOUS 14 D'ABRIL  
A 2/4 DE 7 DE LA TARDA  
A LA SEU ANTONIO MACHADO

### CONCERT CONJUNTS ORFF I COR 8-12 ANYS

DILLUNS 11 D'ABRIL  
A LES 7 DE LA TARDA  
A LA SEU ANXANETA

### CONCERT PROJECTE BANDA

DIUMENGE 3 D'ABRIL  
A LES 12 DEL MATÍ  
TEATRE MONUMENTAL

### CONCERT 4 CORDES

DIMECRES 13 D'ABRIL  
1R PASSI A LES 10H, 2N PASSI A LES 11.30H  
ESCOLA GERMANES BERTOMEU

### CONCERT COR DE CAN NOË

DIVENDRES 15 D'ABRIL  
A 2/4 DE 8 DEL VESPRE  
CFA CAN NOË

### CLASSES OBERTES D'INICIACIÓ

DEL 2 AL 6 DE MAIG  
DINS L'HORARI I AULES HABITUALS

### I BEN AVIAT A L'EMMM...

La recta final del curs vindrà farcida de propostes i activitats. Aneu reservant-vos aquestes dates a l'agenda. Ben aviat us ampliarem la informació.

### RODA D'INSTRUMENTS

DISSABTE 7 DE MAIG A LA TARDA  
SEU MIQUEL BIADA

### TROBADA DE CORS

DISSABTE 21 DE MAIG AL MATÍ  
SEU MIQUEL BIADA

### TROBADA DE L'ACEM A MATARÓ

DISSABTE 4 DE JUNY DURANT TOT EL DIA  
EN DIFERENTS ESPAIS DE LA CIUTAT

### CONCERTS DE FINAL DE CURS

DIUMENGE 26 DE JUNY  
TEATRE MONUMENTAL



## Segona Jam session del curs

El passat dimecres 9 de març vàrem dur a terme la segona Jam Session del curs dirigida als alumnes de FB2 i FA. Tot i això, en aquesta segona edició, també vàrem comptar amb la participació dels estudiants més "valents" de FB1, els quals es van animar a tocar. Cada vegada més ens adonem que és una experiència molt gratificant i creiem que ha de formar part indiscutiblement de la formació musical del nostre alumnat.

FOTO: ARXIU



## Body Percussion amb Keith Terry

Els dies 6 i 7 d'abril l'EMMM ha organitzat, en col·laboració amb l'Aula de Teatre, un curs de percussió corporal amb el músic nord-americà Keith Terry. Terry ha desenvolupat un estil contemporani de Body Music basat en la seva formació com a músic de jazz, així com en el seu coneixement de diferents sistemes rítmics del món. Els participants coneixeran la tècnica del Body Music i treballaran algunes peces rítmiques originals i tradicionals, tocant amb mans i peus, així com vocalitzant i cantant. La percussió corporal és una eina molt útil per a músics, ballarins i, en general, per qualsevol persona amb interès per millorar la seva capacitat rítmica. Igualment és una potent eina per a l'educació musical, raó per la qual el professorat de l'escola realitzarà també una sessió formativa específica en aquest àmbit.

## Concert didàctic de l'equip docent de corda

L'equip docent de corda va oferir, el passat 21 de març, una audició didàctica pels alumnes de p3 i p4 de l'escola Angeleta Ferrer, centre que acull l'activitat lectiva d'aquests instruments de l'EMMM. Els nens i nenes van poder conèixer i escoltar tots els instruments de la família de corda fregada: violí, viola, violoncel i contrabaix, en una audició on van sonar cançons tradicionals i fragments de "Pere i el llop" de Prokofiev.

FOTO: CEDIDA



## Intercanvi amb l'EMM de Barañáin

Pels dies 6, 7 i 8 de maig s'ha programat un viatge a Barañáin (Navarra) dels estudiants de piano d'entre 8 i 18 anys per tal de continuar l'intercanvi que es va iniciar el curs passat. Els estudiants i professors de piano participaran plegats en aquesta experiència, molt motivadora i enriquidora per ambdues escoles. Els alumnes de Mataró, faran activitats i un concert a l'escola d'aquesta localitat de Navarra. Barañáin és una localitat navarresa al costat de Pamplona de 25.000 habitants i el projecte de l'escola té uns 20 anys d'història. En l'actualitat compta amb 1.000 alumnes. L'escola té diverses formacions estables i el nivell musical és de qualitat. Com l'EMMM, compta amb estudiants de totes les edats i l'aprenentatge de l'instrument també es fa en grup.

## Convalidació de matèries de batxillerat pel proper curs 2011-2012

Els alumnes matriculats a les escoles municipals de música reconegudes i autoritzades pel Departament d'Ensenyament de la Generalitat de Catalunya, com l'EMMM, poden convalidar determinades matèries al seu institut en funció del nombre d'hores lectives que cursen a l'escola de música. Aquest procés es duu a terme a principi de cada curs acadèmic, afecta a tots els alumnes de secundària que vulguin acollir-s'hi i, en el cas dels alumnes de batxillerat, té com a requisits la superació d'una prova d'accés al Grau Professional i cursar estudis de música que incloguin, com a mínim, llenguatge musical o harmonia, instrument i pràctica instrumental en grup. La prova d'accés al Grau Professional és un examen oficial que es fa a tots els conservatoris professionals de Catalunya i que, en cas d'aprovar-lo, permet l'accés als estudis de música reglats de les especialitats ofertades en aquests centres, principalment de l'àmbit de la música clàssica i contemporània. Aquesta prova també serveix per aquells alumnes de Batxillerat que vulguin convalidar-se 4 hores d'una matèria de modalitat en un dels dos cursos i/o 4 hores en la franja d'optativitat de cada curs, i seguir cursant els seus estudis musicals a l'EMMM. L'alumnat de l'EMMM que vulgui convalidar matèries cal que es posi en contacte amb el seu tutor o amb la coordinació pedagògica del centre.

**El termini d'inscripció per a la convocatòria de juny 2011 és del 4 al 15 d'abril.**



## Confirmacions de plaça i preinscripcions per al curs 2011-2012

El proper mes de maig s'iniciarà el procés de preinscripció de l'EMMM per al curs 2011-2012. Per això és important que les famílies aneu tenint presents els procediments i terminis al llarg de tot aquest procés.

Del **2 al 13 de maig** el professorat entregarà en mà les cartes personalitzades amb el **full de confirmació de plaça** i el rebut corresponent. Aquests fulls només s'entregaran en mà al pare/mare/tutor, o en el seu defecte a una persona major de 18 anys que se'n faci responsable, doncs **caldrà signar-ne un acús de rebut** al moment de l'entrega. En el cas de l'alumnat d'iniciació, els tutors repartiran aquests fulls durant la setmana de classes obertes.

Aquest full de confirmació, juntament amb el comprovant de pagament, caldrà **retornar-lo abans del 20 de maig** als mateixos professors.

Paral·lelament al procés de confirmació de plaça, s'engegarà el termini per a la preinscripció de nous alumnes. Les **preinscripcions** es podran fer del **2 al 20 de maig a les oficines de l'IME**. Aquest procés de preinscripció també serà necessari per l'alumnat de l'EMMM que vulgui iniciar els estudis d'un nou instrument o bé canviar d'instrument.

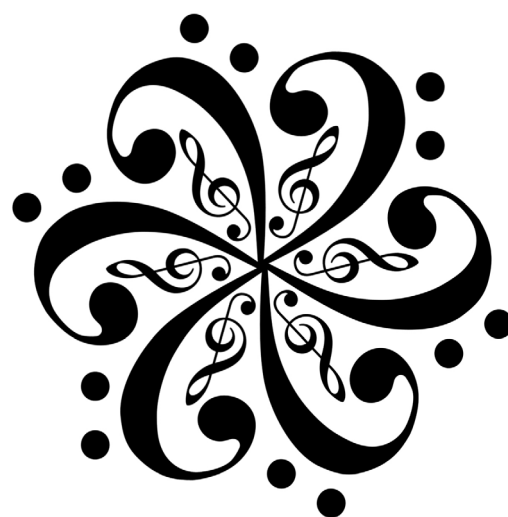
### SABIES QUE ... ?



#### Sabies que dintre de les diferents categories d'instruments trobem els instruments transpositors?

Reben aquest nom els instruments en els que l'interpret, al tocar-los, pensa notes diferents de les que sonen realment. A més, es classifiquen pel seu to d'afinació o to d'efecte, és a dir la nota que se sent al tocar la nota do a l'instrument corresponent. Per exemple, si un trompista llegeix en una partitura la seva nota do (el que s'anomena to d'escriptura), ens adonem que en realitat sona un fa. Per tant, direm que la trompa està afinada en fa. Això es fa per facilitar la lectura en el cas d'instruments amb un registre extrem de notes (com per exemple el piccolo o flautí, amb un registre molt agut i que llegeix una octava per sota del que sona realment. Si no fos així, hauria de llegir constantment notes amb massa línies addicionals damunt del pentagrama; o bé el cas contrari del contrabaix, de registre molt greu i que transporta una octava per sobre del que sona realment. Si no fos transpositor, hauria de llegir moltes línies addicionals per sota d'un pentagrama amb una clau de fa) o bé per fer més accessible l'aprenentatge d'instruments d'una mateixa família (com passa, a tall d'exemple, amb el saxo: les posicions de les notes en el saxo alt a l'hora de llegir una partitura són exactament les mateixes que en el saxo soprano, tenor, baríton o baix!). Hi ha instruments transpositors a gairebé totes les famílies: vent-metall (trompetes, tubes, trompes, etc.), vent fusta (clarinets, saxòfons, flauta contralt en sol, corn anglès en fa, etc.), percussió (xilòfons, carillons) o corda (guitarres, contrabaixos). En toques algun, d'aquests?

MARCEL·LÍ BAYER



### LA WEB DEL MES

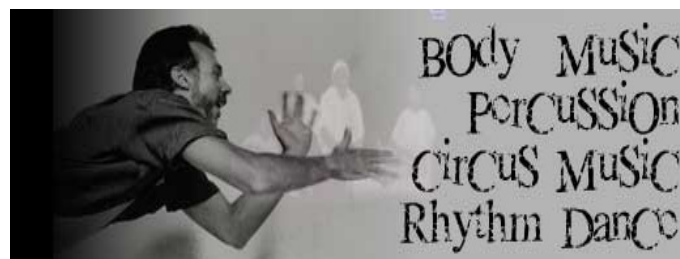


## Crosspulse

Crosspulse es una organització artística no lucrativa dedicada a la creació, producció i enregistrament de música i dansa basades en el ritme i amb un esperit intercultural. Fundada el 1980 i sota la direcció artística del ballarí i bateria nord-americà Keith Terry, Crosspulse s'ha guanyat un lloc únic a la rica comunitat artística de l'àrea de San Francisco. L'organització ha promogut molts projectes que han incorporat excepcionals artistes de cultures tradicionals del món. A la web podreu ampliar l'informació sobre el Body music, així com accedir a diversos videos de projectes artístics. La pàgina compta també amb un apartat dedicat als projectes educatius i familiars.

[www.crosspulse.com](http://www.crosspulse.com)

IGNASI GÓMEZ





## Nil Villà i Albert Comaleras, saxejats

Per Dani Medina



En NIL VILLÀ va començar a bufar canyes de fusta al seu poble natal, Argentona. Després d'estudiar a Granollers clarinet i saxo, es va titular a l'ESMUC en saxo jazz. A l'EMMM el podeu trobar amb l'EDO de Banda a Rocafonda.

L'ALBERT COMALERAS, empordanès de la capital del món segons Carles Fages de Climent, Vilasacra, va estudiar al Conservatori de Girona. Tocat per la tramuntana, va seguir els estudis de saxo jazz al Taller de Músics i a la American World University, on va estudiar producció i post-producció. A l'EMMM el podeu trobar amb l'EDO de Big Band a la seu de Machado.



FOTO: DANI MEDINA

**NIL:** Kenny Garret.

*Kind of blue*, de Miles Davis.

*Kafka a la platja*, de Haruki Murakami.

Big Band... i Banda també!

Amb les Galetes Franklin a Barcelona.

Era de "llauna" i el vaig acabar venent.

Un instrument "collonut".

Tocaria la guitarra.

**PER QUÈ ELS MÚSICS DE VENT NO PODEU PARAR MAI DE TOCAR QUAN TENIU L'INSTRUMENT A LES MANS?**  
Suposo que per escalfar...

**ÉS VERITAT QUE SI TOQUES EL SAXO LLIGUES MÉS?**  
Si (riu), però es lliga amb qualsevol instrument a dalt d'un escenari.

**M'AGRADA TREBALLAR A L'EMMM PERQUÈ...**  
Per l'ambient de treball, els companys i els alumnes.

**I ARA PER ACABAR, TENIU ALGUN PROJECTE JUNTS?**  
Sí, la Big Band Jazz Maresme.

**UN MÚSIC ?**

**UN DISC?**

**UNA PEL·LÍCULA?**  
(a l'uníson) *Airbag!*

**UN LLIBRE?**

**COMBO, BANDA O BIG BAND?**

**L'ÚLTIM CONCERT QUE HAS FET?**

**EL MEU PRIMER SAXO...**

**EL SAXO ÉS...**

**SI NO TINGUÉS BUFERA...**

**ALBERT:** Dick Oats.

*Legend*, de Bob Marley.

L'últim que he llegit és el manual d'instruccions d'un robot de cuina.

Big Band.

Ahir, al Sunset Jazz Club de Girona.

També el vaig vendre.

És dels instruments de vent fusta que toco millor... de fet és l'únic que toco!

Em passaria a baixista.

Això no és veritat, crec que és general. Ho fa tothom però amb altres instruments no molesta tant.

L'únic és que si ets bateria tens menys probabilitats perquè ningú et veu.

Perquè puc fer amb els alumnes quelcom que jo vaig trigar molt temps a fer quan estudiava: tocar en grup. A més, m'agrada molt treballar amb l'equip de Big Band.



## Impuls

*Impuls* és el segon disc de Dealan, un treball on la formació del maresme fa un nou pas endavant en la recerca d'un so personal a cavall entre orient i occident, amb un llenguatge innovador i molt suggerent que es mou entre el folk i la world-music. El disc presenta 11 temes tenyits de sonoritats fresques, experimentació i arranjaments transgressors, de gust irlandès salpebrat amb tocs mediterranis.

Amb més de 6 anys de trajectòria, la banda ha anat acumulant una llarga experiència pels escenaris d'arreu del país, i ha estat convidada a tocar en importants festivals d'Itàlia, Polònia o Portugal. Ells són en Noah Cuní a les flautes, *uilleann pìpe* i percussions; l'Elisabet Llorc al violí; en Dídac Cuní a la guitarra, en Jordi Murcia a la bateria; en Gerard Cuní al baix i l'Alba Pujol, professora de l'EMMM, a la veu i el violoncel. Presentaran el disc el proper **28 d'abril a les 22h al Centre Artesà Tradicionari** de Barcelona, en un concert ple de sorpreses, acompanyades de l'energètica posada en escena que els caracteritza. També els podreu trobar a [www.dealan.com](http://www.dealan.com).



### ELS MÚSICS DE BREMEN

Durant el mes d'abril a les 11 del matí  
Auditori de Cornellà, Petit Liceu

Els músics de Bremen és el nou espectacle de música, dansa i titelles d'El Petit Liceu, que reelabora un dels contes infantils clàssics dels germans Grimm, on es narren les aventures de quatre animals maltractats pels seus amos que decideixen rebel·lar-se i anar a buscar fortuna a Bremen. La coreografia de cadascun dels personatges centrals (el gos, el gat, el ruc i el gall) ha estat treballada amb les propostes i qualitats de moviment suggerides pels ballarins per tal d'obtenir un ventall de moviment molt ampli. Una producció del Gran Teatre del Liceu, sota la direcció de Joan-Andreu Vallvé.

### DE MIGUEL A MIGUEL

Divendres 15 d'abril a 2/4 de 10 del vespre  
Foment Mataroní

Dirigida per Rubén Cano, *De Miguel a Miguel* és una aproximació escenènica a la poesia de Miguel Hernández, on s'hi evoca la seva solitud, el plor, la pena i la desolació, però des del punt de vista de la passió per la vida, la natura i els seus versos, i l'amor vers els seus fills, Josefina i, sobretot a l'esperança. Una selecció de poemes que recull obres memorables com "Me llamo Barro", "Sino Sangriento", "La Canción del Esposo Soldado", "Elegía a Ramón Sijé" o "Nanas de la Cebolla", que comptem també amb textos originals del poeta José Miguel Molero.

### EL MUSICAL DE GERONIMO STILTON

5, 14, 19, 21, 22, 24, 25 i 28 d'abril en horari de tarda  
Teatre Condal, Barcelona

Geronimo Stilton, és el director de l'Eco del rosegador, el diari més famós de Ratalona, capital de l'Illa dels Ratolins. Gràcies a ell, descobrirem un món fantàstic on els somnis, la màgia, la música i la imaginació són el fil conductor d'una història fascinant, que ens permetrà volar damunt del llom de Draghan -el drac daurat de l'arc de Sant Martí-. Descobrirem quina és la Regla d'or de les Fades, la força de La Companyia, les males intencions de la bruixa Stria, la pudor que fan els Trols... Una porta al món de la fantasia, oberta de bat a bat, on no hi ha límits d'edat per crear-la.

### THE CABRIANS + SMOOTH BEANS

Divendres 15 d'abril a les 11 de la nit.  
Sala Gran del Clap

La banda mataronina The Cabrians torna al Clap amb ritmes calents jamaicans com el reggae, un ska primerenc, rythm'n'blues o el boggie. Ells seran ells amfitrions dels Smooth Beans, un grup que ve de Cantàbria que aposta també pels ritmes jamaicans i un directe prou interessant, amb un so antic però molt propi, i que es caracteritza per la vitalitat, la serietat i la contundència. Les dues bandes crearan una atmosfera ideal per moure l'esquelet.

## LA FRASE DEL MES



Així, l'educació a través de la música té una major excel·lència, perquè el ritme i l'harmonia arriben amb profunditat al nucli de l'esperit i el proveeixen de gràcia i dignitat.

Sòcrates (470 - 399 a. C.)

GLISSANDO. Publicació de l'EMMM.  
Abril de 2011. Número 15.

Si voleu col·laborar en el butlletí o donar la vostra opinió us podeu adreçar a [emmcomunicacio@ajmataro.cat](mailto:emmcomunicacio@ajmataro.cat)

### EDICIÓ I PRODUCCIÓ:

Comissió de Comunicació de l'EMMM.

DISSENY I COMPAGINACIÓ: Alba Pujol i Aradia Sánchez.

REDACCIÓ: Marcel·lí Bayer, Alba Pujol, Roser Ramos i Aradia Sánchez.

COL·LABOREN: Montse Anguera, Ruben Bes, Noemí Estatué, Ignasi Gòmez, Dani Medina, Cinta Ollé i Núria Puigbò.



emu



acem  
ASSOCIACIÓ CATALANA D'EDUCACIÓ MUSICAL